



Inventering av tjäder i Mölndals kommun, Västra Götalands län



Onsala
Biokonsult

2023-08-10

Kontaktinformation

Uppdragsgivare

Mölndals stad
Anne Huhtanen
431 82 Mölndal
Telefon växel: 031-3151000
email: anne.huhtanen@molndal.se

Utförare

Onsala Biokonsult AB
Mejerivägen 11
439 36 Onsala
e-mail: onsalabiokonsult@onsalabiokonsult.se
Mobil: 070 – 776 19 43

Inventering: Morgan Johansson, Per Johansson
Rapport & foto: Morgan Johansson

Foto förstasidan: Tjäderbiotop.

1 Innehållsförteckning

2	Sammanfattning	4
3	Uppdraget	5
4	Metod	5
•	Lokalisering av lämplig biotop	5
•	Morgoninventering	5
•	Kvällsinventering	5
•	Övernattning med kväll + morgoninventering	5
5	Beskrivning av områdena	6
5.1	<i>Norra delen</i>	6
5.2	<i>Södra delen</i>	7
6	Resultat	8
6.1	<i>Inventeringen 2012 - 2014</i>	8
6.2	<i>Inventering av tjäder 2023</i>	9
7	Hot mot tjädern i Mölndal	10
8	Förslag till åtgärder för tjädern i Mölndal	11
9	Referenser	13

2 Sammanfattning

På uppdrag av Mölndals stad har en inventering av tjäder utförts i utpekade delar av Mölndals kommun, Västra Götaland. Syftet med inventeringen var en uppföljning av tidigare utförd inventering för att bedöma statusen på tjäderpopulationen i kommunen.

En förstudie genomfördes där potentiella tjäderbiotoper med lämpliga spelplatser identifierades. Äldre information och tidigare kunskap om tjäders förekomst i Mölndal utvärderades också. Fältarbetet utfördes från början av april till mitten av maj 2023.

Inte oväntat var det i den sydöstra delen av Mölndal där de flesta observationer av arten gjordes. Resultatet var snarlikt som vid förra inventeringstillfället i stora delar. Men endast en sammanhållen spelplats kunde identifieras. Däremot observerades ett flertal spelplatser med solitärspelade fåglar.

Olika typer av störningar i de delar av området där habitatet borde vara gynnsamt för arten bedöms vara det som har störst negativ påverkan på arten. Störningarna kan vara olika mänskliga aktiviteter men också förekomst av vildsvin bedöms ha en kraftig negativ påverkan.

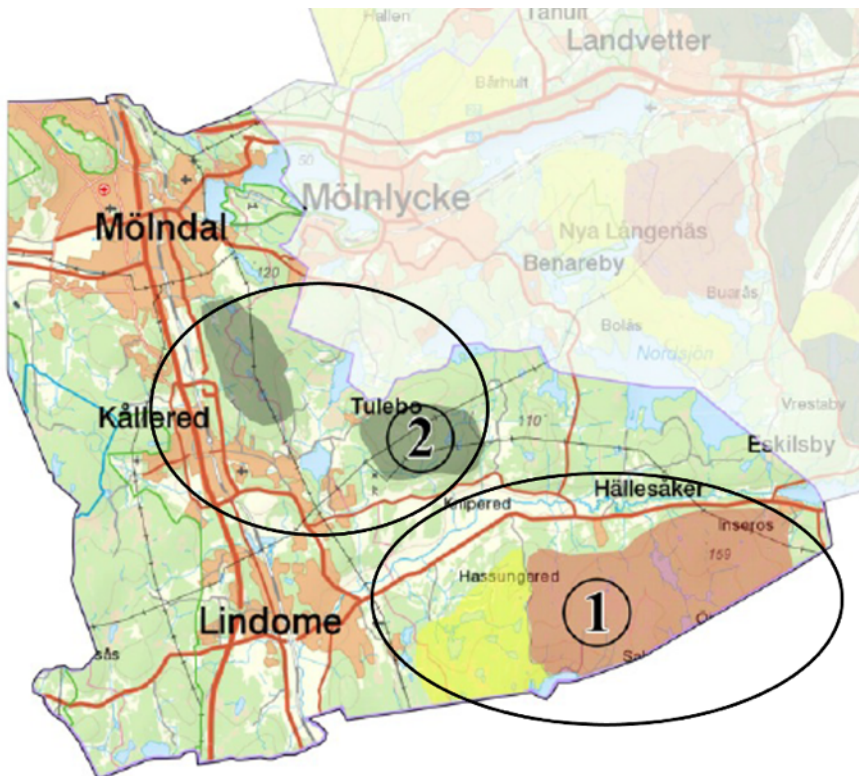
För att kunna behålla en livskraftig population och helst öka populationsstorleken kommer det att krävas skydd och anpassningar av olika slag.



Figur 1. Skog med observation av tjäderhöna

3 Uppdraget

På uppdrag av Mölndals stad har en inventering av tjäder med fokus på spelplatser utförts inom utpekade områden i Mölndals kommun, Västra Götaland som en uppföljning av tidigare utförd inventering av spelplatser för tjäder delen Mölndals kommun.



Figur 2. Översiktskarta över tidigare inventeringsområde.

4 Metod

Vid inventeringen av lekplatserna vid inventeringstillfället 2011-2014 utfördes inventeringen i fyra steg:

- Lokalisering av lämplig biotop
- Morgoninventering
- Kvällsinventering
- Övernattning med kväll + morgoninventering

Vid årets inventering har en likvärdig metod använts som vid det förra inventeringstillfället men med mindre personella resurser. Fokus lades på att i fält besöka tidigare kända och/eller potentiella lekplatser även sådana där spel ej kunde konstateras vid förra investeringstillfället. Detta för att kunna säkerställa om det förekom något spel på platsen och i så fall *hur många* tuppar som bedömdes förekomma vid denna plats.

Inför fältarbetet utfördes en flygbildstolkning över de sedan tidigare utpekade delar av Mölndal. Dessa delar utgjordes av områden öster om E6 undantaget all bebyggelse, jordbruksmark, verksamhetsområden och andra delar där det uppenbart ej förekommer tjäder regelbundet. Det som eftersöktes var potentiella spelplatser gärna med hällmarkstallskog eller äldre glesvuxen tallskog i direkt eller åtminstone nära anslutning till myrmark. Områden med närhet till bebyggelse samt mindre avgränsade områden undantogs efter flygbildstolkningen. Även ytor som avverkats de senaste åren undantogs samt ytor med planerad skog. Speciell hänsyn togs också till den information som erhöles från den tidigare rapporten av spelplatsinventering av tjäder 2011-2014 för att identifiera potentiella spelplatser.

Ett uttag av skyddade arter gjordes från Artdatabanken vilket erhöles 2023-04-14.

De delar som identifierats som potentiella tjäderbiotoper med lekplatser besöktes från tidig morgon till eftermiddag för att söka framför allt spillningar men också observationer av tjäder. I alla utpekade delar eftersöktes spillning av arten även om ingen observation av fåglar gjordes under fältbesöket. Vid observation av tjädertuppar eller spillning inom ett område som antydde att där förekom spel genomfördes ytterligare fältbesök för att kunna avgöra spelets storlek.

Alla observationer av tjäder och spillning lades in i digital karta tillsammans med information av observationen. Alla observationer som gjordes i fält lades också in på Artportalen men de lades som dolda för att så långt möjligt skydda tjädern från störning.

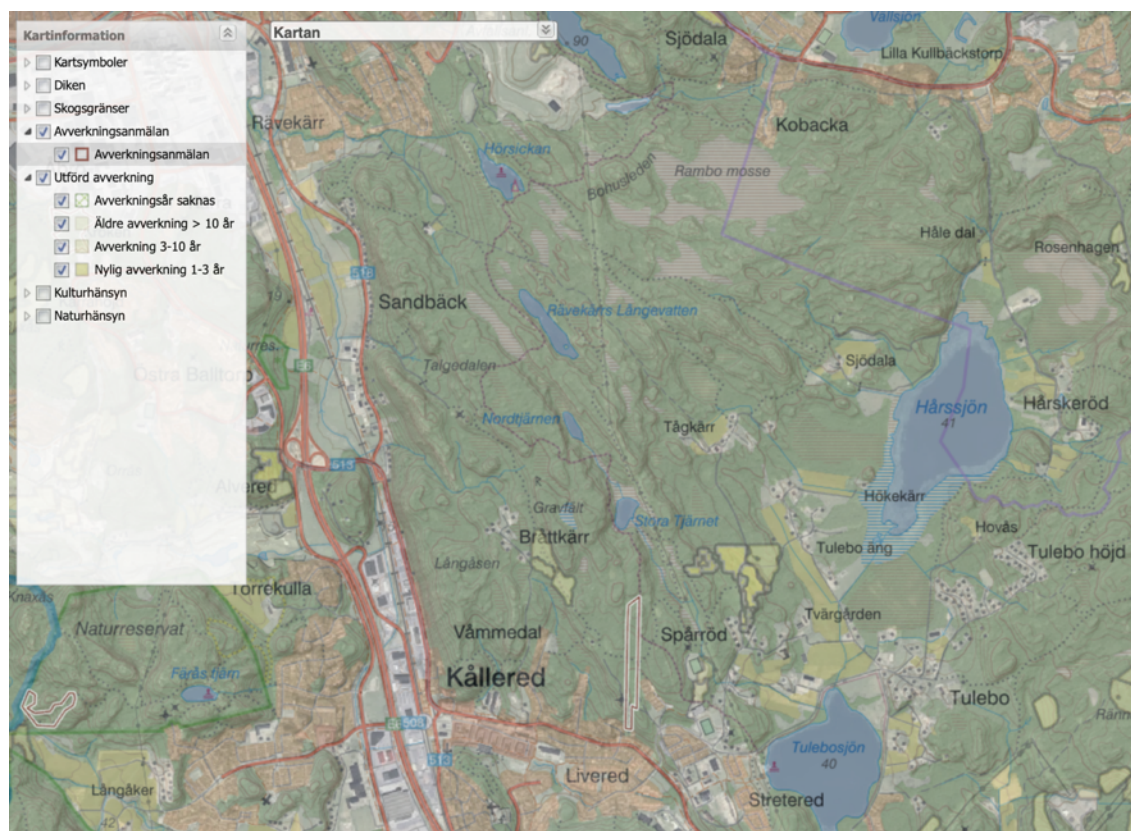
Fältbesöken gjordes från april till mitten av maj 2023.

5 Beskrivning av områdena

5.1 Norra delen

Norra delen består av två avskilda områden, Rambo mosse med omgivande hällmark och skogsmark. Området avgränsas mot norr av Hörsickan (Horsika) och Rambo mosse och i sydost av sjöarna Härssjön och Tulebosjön. Även om området i delar har de strukturer som krävs för tjäder är detta mycket välbesökt och nyttjas för många olika verksamheter och bedöms ej längre uppfylla de krav som krävs för arten. Delar av området är föreslaget som naturreservat men detta kommer nog inte innebära någon förändring för tjäder då de stora delar inom Mölndals kommun där potentiella tjäderhabitat förkommer ingår inte i detta.

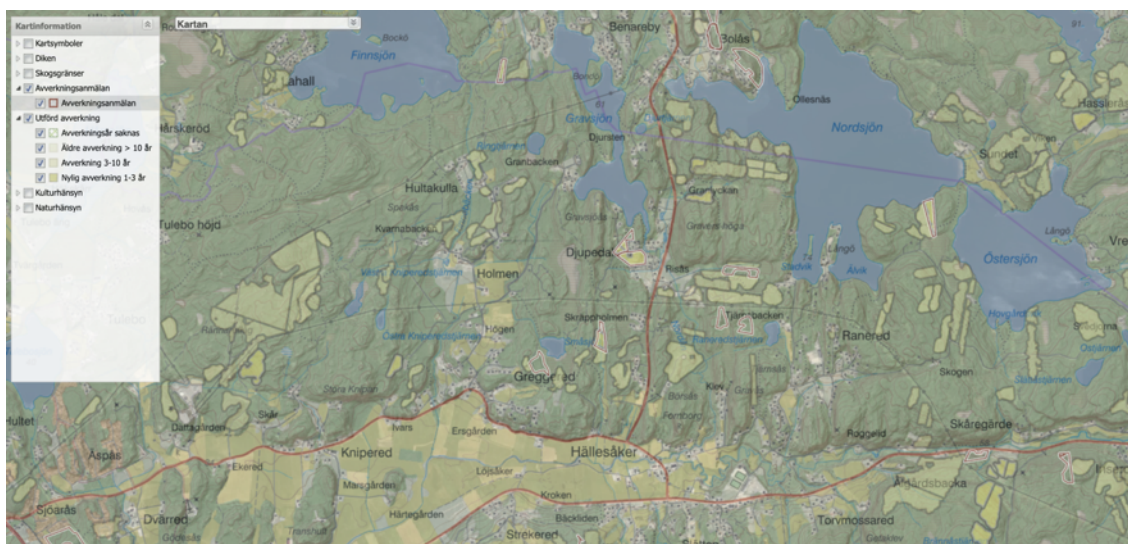
Tidigare omkring 1980-talet har det funnits stationär tjäder i området men endast med ett fåtal individer. På senare år har en ”speltokig” tjädertupp observerats i kraftledningsgatan öster om Råvekärrens Långevatten men bara tillfälligt.



Figur 3. Norra delen av inventeringsområdet.

Den östra delen av norra området, Rännareflåg, som ligger öster om Hårssjön/Tulebosjön och söder om Finnsjön har någon gång på 1980-talet hyst åtminstone en lekplats för tjäder i norr upp mot Finnsjön. Sedan dess har stora delar av området avverkats, kraftledningar har dragits, nybyggnation av bostäder och tillgängligheten till området har ökat vilket tillsammans har inneburit tillräckligt stora störningar för att tjädern sannolikt har påverkats negativt.

Längre österut är landskapet en mosaik av avverkade ytor och bebyggelse med små ytor av skogsmark som bedöms vara av sådan kvalitet ej lämplig för en större tjäderlek.



Figur 4. Östra delen av norra området är till stor del en mosaik av avverkade ytor och bebyggelse.

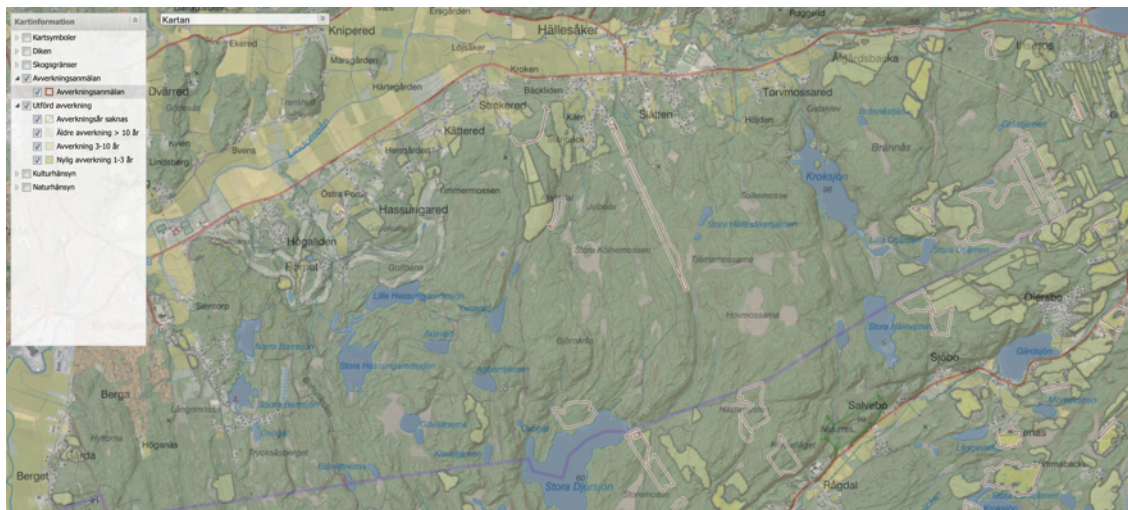
5.2 Södra delen

Den södra delen det vill säga söder om Hällesåkersvägen ner mot kommungränsen är stora delar mindre påverkad av avverkningar och bebyggelse. Undantaget väster om Djursjövägen där ridstigar, promenadstigar och annan verksamhet bedöms medföra en betydande störning för tjäder. Skogsmarken på båda sidor om Djursjövägen är även lättillgängligt för motorcross- och mountainbikeåkning vilket också förekommer i stor utsträckning av alla spår att döma. Ända fram mot Stora Kölnemossen vittnar körspår i skogen om verksamheten.

Öster om vägen mot Stora Ötjärn är delar av området kraftigt påverkat av skogsbruk med flera större avverkade ytor och nya avverkningsanmälningar. Här fanns det på 1990-talet en större lekplats där avverkning i anslutning till denna har resulterat i en förlorad lek. Men det finns fortfarande kvar mer eller mindre orörd skogsmark i den norra delen upp mot kraftledningsgatan med lämplig häckningsbiotop för tjäder. Även små ytor lämpliga för spel finns.

En försäljning av kommunal skogsmark väster om vägen mot Stora Ötjärn resulterade i att skogen avverkades och till förlorad mycket bra tjäderbiotop där tjädern häckade. Ytterligare en spelplats fanns i norra delen men denna var redan på 90-talet liten med 2-3 tuppar.

De centrala delarna av denna södra del finner man goda häckningshabitat för tjäder men endast en välbesökt lekplatst hittades. På någon plats där tjädern tidigare har haft en lek bedöms störningarna vara så betydande att inget samlat spel kunde observeras men flera solitärspelande tuppar finns i området.



Figur 5. Södra delen av inventeringsområdet söder om Hällesåkersvägen.

6 Resultat

Då tjädern är ovanlig i Göteborgsområdet finns det en stor risk att en lekplats kan utsättas för störningar som resulterar i att lekplatsen splittras vilket leder till en negativ populationsutveckling för arten. Därför finns ingen detaljerad information om observationer och/eller lekplatser i denna rapport utan bara generell information och en jämförelse hur tjäderpopulationen i Mölndal ser ut i dag jämför med förra inventeringstillfället.

6.1 Inventeringen 2012 - 2014

Vid den tidigare inventeringen pekades två större områden ut som potentiella område med tjäder. Av dessa två områden delades det norra området in i två delar, A) Rambo mosse, B) Rännareflog. Även det södra området delades upp i två delområden C) Hassungared, väster om Djursjövägen och D) Stora Kölnemossen och området bort mot Grästjärnen, allt öster om Djursjövägen.



Figur 6. Utpekade potentiella delområden som bedömdes kunna vara lämpliga för tjäder vid inventeringen 2012-2014.

Efter att ha flygbildstolkat dessa delar identifierades potentiella områden för tjäder varvid dessa genomsöktes efter möjliga lekplatser för tjäder. Delområde A och B bedömdes ej ha en fast population av tjäder eller möjligen en mycket liten sådan medan det i delområde C och framförallt delar av D förekom tjäder mer talrikt.

6.2 Inventering av tjäder 2023

Liknande resultat erhöles vid inventeringen 2023 som vid 2014 års inventeringar. Inom område A har det tidigare gjorts observationer av tjäder i området söder om Råvekärrens Långevatten vid kraftledningsgatan som går mellan Kikås återvinningsstation och söderut ner mot Tulebo. En ensam tupp observerades där några gånger på 2010-talet. Det observerades tjäder även i området runt Nordtjärn på 1970-talet här. Men med ökad besöksfrekvens ofta med hundar tillsammans med andra aktiviteter medfört en ökad störning i denna del av kommunen. Detta tillsammans med ej fullgoda tjäderbiotoper har gjort att eventuella observationer av tjäder blivit mer ovanliga.

Vid fältbesöken gjordes endast en observation av tjäder i område A. Denna observation, en tjäderhöna, gjordes på gränsen till eller möjligen inom Härryda kommun. Inga strukturer kunde påvisas i område A som tydde på att det skulle finnas någon lekplats här. De observationer som gjorts här bedöms utgöras av tillfälliga besök av enstaka individer.

Förhållandet var liknande i område B. Förutom någon enstaka äldre spillning som möjligen var från tjäder fanns inga tecken på att det skulle finnas annat än möjligen någon enstaka individ i området och inga lekplatser bedöms finnas här. Tidigare på 1970-talet fanns här tjäderspel men efter att stora delar av området avverkats och fragmenterats finns det inte längre några större sammanhållna skogsområden vilket medfört att tjädern försvunnit. Men precis som på många andra platser kan det förekomma enstaka individer under vissa år.

Inom område C var det få ytor som vid flygbildstolkningen bedömdes tillräckligt stora för att kunna hysa någon tjäderlek. Detta bekräftades också vid fältbesöken. I större delen genomkorsar ridstigar och promenadvägar området. Området nyttjas även av mountainbikecyklister och motorcrossåkare som ofta kör utanför anlagda stigar. De tjäderobservationer som tidigare gjorts här har gjorts utanför tjäderns fortplantningstid och bedöms utgöras av tillfälliga gäster. Även om lämplig biotop för tjäder finns i området bedöms störningen vara för stor tillsammans med avsaknandet av större sammanhållna skogsområden för att en population av tjäder ska kunna etablera sig här.

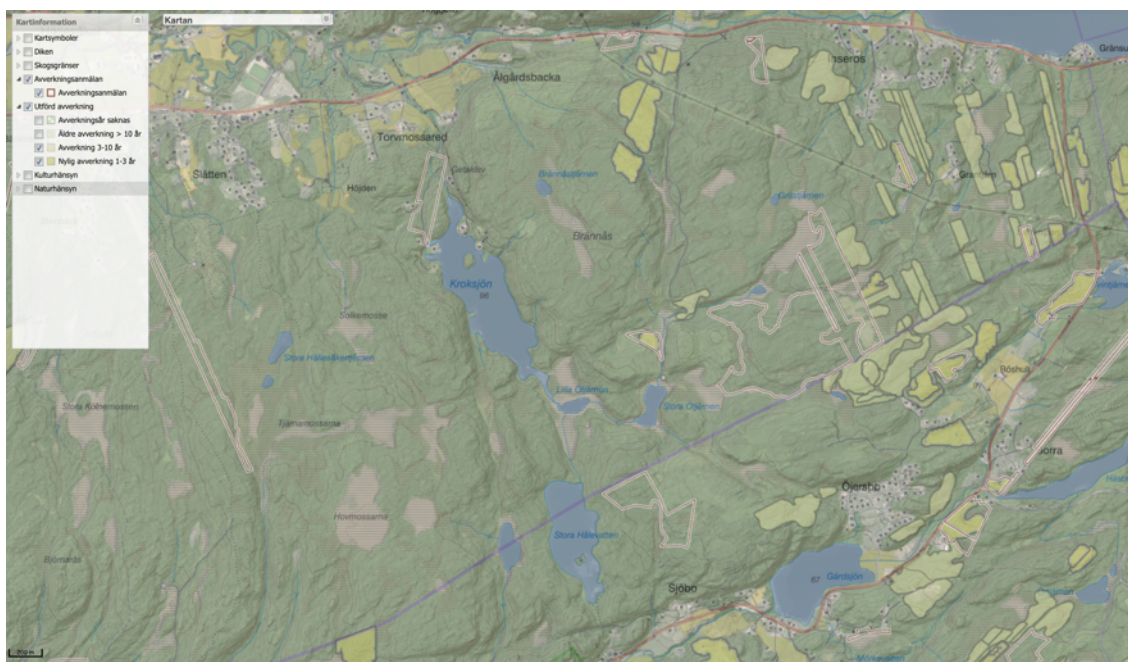
Område D är i sydöstra delen av Mölndal från Djursjövägen fram till Grästjärnen strax öster om vägen till Stora Ötjärnen. Här fanns på 1970-talet åtminstone två kända spelplatser. Vid förra inventeringstillfället bedömdes område D ha en stabil tjäderpopulation med god till mycket goda tjäderbiotoper och relativt stora sammanhängande skogstäckor. Men sedan ca 10 år tillbaka har stora delar avverkats och ytterligare delar anmälts för avverkning vilket gäller även söder om det inventerade området i Kungsbacka kommun, se figur 5.

Vid fältbesöken under 2023 var det här de flesta observationer av tjäder samt spelspillning från arten gjordes. De flesta observationer av spelspillningar som observerades bedömdes komma från solitärspelande individer. Varje observation av spelspillningar på en plats utgörs av en spelande tupp men det är möjligt att tuppen byter spelplats under säsongen då det oftast vid återbesök på en potentiell spelplats ej gjordes någon observation av någon tupp. Även ett samlat spel med upp till sju tuppar och med någon eller några satellittuppar spelades lite mer offside hittades. I detta område hittades på en spelplats en massa fjädrar vilket sannolikt utgörs av en tupp som är tagen av rovdjur eller fågel. Både räv och duvhök förekommer i området och troligen även mård alla prederar på tjäder.

Delar av område D ingår i Mölndal stads fastighetsinnehav och i skogsbruksplanen är vissa avdelningar anpassat för att kunna behålla och/eller en population av tjäder. Men ofta bedöms skogen vara för sluten utan lämpliga strukturer för en tjäderlek. Däremot finns ofta bra strukturer för hönorna att finna en boplats och för kycklingarna att födosöka.

Tjädern är en arenaspelande fågel som vill visa upp sig men för att inte utsätta sig för risk att bli tagen av rovfåglar föredrar tjädern ett visst skydd av trädkronor för att kunna gömma sig.

Möjligen skulle man kunna förbättra de platser där tjäderspel förekommer men i begränsad omfattning. Lämpliga platser för ett större sammanhängande spel är ofta på myrholmar med gles äldre tallskog gärna med död liggande ved, stenblock eller liknande strukturer där tupparna kan visa upp sig. Men krontäcket bör åtminstone delvis vara relativt slutet och fungera som ett skydd från överflygande rovfågel. Viktigt är också att bevara och skydda platser där det idag redan förekommer en tjäderlek.



Figur 7. Områden avverkade i den östra delen för 1–10 år sedan. Även avverkningsanmälda delar syn på kartan. Från Skogsstyrelsens "Skogens pärlor"

7 Hot mot tjädern i Mölndal

Det främsta hotet bedöms kunna vara skogsbruket. Men med ett naturvårdsanpassat skogsbruk där tjädern står i fokus bör inte innebära några problem. Detta under förutsättning att de markägare som har tjäder på sin mark anpassar skogsbruket till tjäderns krav. Detta gäller inte bara själva tjäderlekplatsen utan även de kringliggande habitat där tjäderhönan lägger sina ägg där tjäderhönan låter ungarna födosöka under sin uppväxt.

Ett annat hot mot tjädern kan vildsvin vara. Vildsvin är ju mer eller mindre allätare och tar säkert gärna tjädern ägg eller till och med ungar om de kommer åt. I de delar där det förekom mycket spår efter tjäder observerades inga tjädrar eller ens spår av dem. I många delar av inventeringsområdet skulle sannolikt en ökad avskjutning av vildsvin kunna gynna tjädern.



Figur 8. Ställvis var det gott om spår efter vildsvin.

Mänskliga störningar av olika slag kan innebära en ökad störning. En ökad besöksfrekvens i ett område skulle kunna resultera att störningen blir så stor att tjädern överger platsen. Detta gäller i synnerhet vid en tjäderlekplats men även vid andra platser eller tider på året. I synnerhet lösa hundar kan innebära ett hot mot arten. Motorcross- och mountainbikekörning kan vid fel plats och tid medföra en störning som blir för stor för tjädern. Det finns många ridstigar i området men om ridningen är så störande för tjädern är mycket osäkert. Däremot ökar ju ridstigarna tillgängligheten i området vilket kan innebära en störning.

Igenväxning av ett habitat kan även det innebära att en tjäderlekplats förändras negativt. Det finns sannolikt en anledning till att många tjäderspelplatser är på mager hållmark där ingen eller mycket liten igenväxning sker. Detta kan vara viktigt att tänka på vid skydd av en tjäderspelplats.

8 Förslag till åtgärder för tjädern i Mölndal

Sannolikt är det endast i den sydöstra delen av Mölndal som det är möjligt att behålla en livskraftig tjäderpopulation. Men här krävs samarbete med andra markägare både i Mölndal och Kungsbacka.

Försöka få stopp på otillåten cross- och mountainbikekörning i skogarna i synnerhet i de delar där det idag finns tjäderspel.



Figur 9. I vissa delar av inventeringsområdet fanns gott om spår efter körning med crossmotorcyklar men sannolikt även fyrhjulingar

En ökad avskjutning av vildsvin kan säkert komma att öka överlevnaden på ungar.

Skogliga åtgärder på potentiella spelplatser för att förhindra att de växer igen samt försöka återskapa sedan tidigare kända lekplatser. Utföra åtgärder på delar där det bedöms förekomma spel så att man får en större yta för arten att spela på.

Om det förekommer jakt på tjäder bör denna stoppas. I synnerhet på kommunens mark men oavsett vem som är markägare bör det kunna få till ett förbud.

Informera om problemet med löslöpande hundar och vilken skada de ställer till med även om de ”inte jagar” som många hundägare hävdar.

9 Referenser

- Artportalen (2020). Statens Lantbruksuniversitet. URL: www.artportalen.se. Datum för uttag: 2023-04-14
- ESRI (2015). DigitalGlobe, GeoEye, Earthstar Geographics, CNES/Airbus DS, USDA, USGS, AEX, Getmapping, Aerogrid, IGN, IGP, swisstopo, och the GIS User Community
- Skogsstyrelsen (2020) <https://kartor.skogsstyrelsen.se/kartor/> Datum för uttag 2023-04-05
- Artfakta, <https://artfakta.se/artinformation/taxa/tetrao-urogallus-100138/detaljer>. Artdatabanken 2023

