



# LINDOMEÅNS DALGÅNG

Rekommendationer för fastigheter i kulturmiljö





## Arkitektoniska och kulturhistoriska värden

Lindomeåns dalgång med dess landskap och bebyggelse är kulturhistoriskt intressant och en del av Mölndals stads kulturmiljöprogram. Den flacka dalen omgiven av höga bergssidor är en storslagen vy. Genom att sprida kunskap om kulturvärdena i området vill vi ge dig som fastighetsägare och boende förutsättningar att hantera dessa värden.

*”Ett öppet jordbrukslandskap med traditionell bebyggelse”*



### Öppet jordbrukslandskap i dalgången

Bebyggelsen i Hällesåker är historiskt uppdelad i olika grupper med två bykärnor och utflyttade gårdar spridda längs södra dalgångssidan. Det ger en öppen dalgång.

I Greggereds by ligger bebyggelsen fortfarande koncentrerad till bykärnan på den norra dalgångssidan.

### Bebyggelsestruktur med lokala särdrag

Mangårdsbyggnad och ekonomibyggnader ligger kring en öppen inre gårdsplan. Gårdsformen är typisk för Halland.

I Lindome är ekonomibyggnaderna ofta kompletterade med en fristående snickarverkstad som berättar om snickeriets viktiga funktion i området.

### Byggnadstradition

Området präglas av en småskalig bebyggelse som är byggd efter funktion. Traditionsbundna material, volymer, uttryck och kulörer skapar tillsammans harmoni.

Återbruk av naturmaterial som funnits under lång tid på platsen ger kontinuitet.



## Underhåll ditt hus så att karaktären bevaras

Den äldre jordbruksbebyggelsen består till stor del av framkammарstugor eller salsbyggnader, samt ekonomibyggnader från slutet av 1800-talet eller 1900-talets första hälft. Det är viktigt att den byggnadstraditionen med dess karaktärsdrag bevaras. Området har även bebyggelse från senare tid där den individuella arkitekturen med dess tidstypiska drag måste respekteras.

### Karaktärsdrag - huvudbyggnad

- Väl sammanhållna byggnadskroppar i 1- 1½ plan.
- Grund eller sockel av natursten.
- Träfasader med stående locklistpanel.
- Fasad målad i varm, ljus färg eller falurött.
- Sadeltak täckt med rött lertegel.
- Två- eller trelufts-fönster, gröna eller röda fönsterbågar i kontrast till ljusa fasader, vita i kontrast till röda fasader.
- Få och enkelt utförda detaljer

### Karaktärsdrag - ekonomibyggnader och snickarverkstäder

- Traditionell utformning som styrs av funktion.
- Faluröda fasader
- Sadeltak
- Vita fönsterbågar

### Fönster

Om det är gammalt glas i fönstren - var rädd om dem! Spröjsarna ska vara profilerade och genomgående. Profileringen ger en mjuk övergång och tillsammans med det gamla glaset ger det fönstret och fasaden mer liv.

### Traditionella planlösningar

Framkammарstugan är typisk för norra Halland. Stugan är en enkelstuga som byggts till på sidan med en stocklängd. Byggnadstypen var vanlig från början av 1800-talet och en bit in på 1900-talet.

Under andra hälften av 1800-talet blev salsbyggnader vanliga på de större gårdarna. Salsbyggnaden har en stor och centralt placerad sal som ibland speglas i fasaden i en frontespis, eller genom ett framskjutet entréparti.

### Ändringar

Laga hellre än att byta ut! Om du måste byta ut skadade delar, använd traditionella material.

Tillbyggnader ska underordnas den ursprungliga byggnaden. Det kan göras genom förlängning, genom en vinkelbyggnad eller genom en fristående byggnad som dockas mot befintlig byggnad. Men tillbyggnaden måste alltid anpassas när det gäller färg, form och proportioner.



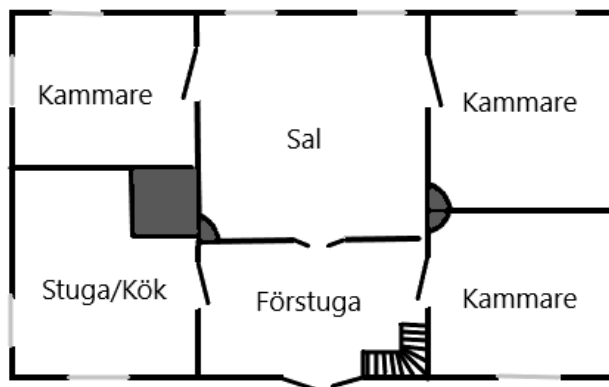
Ljus locklistpanel och rött lertegel.



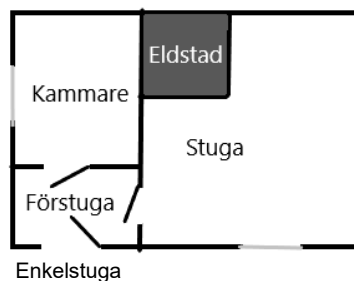
Faluröd locklistpanel och sparsamt med detaljer.



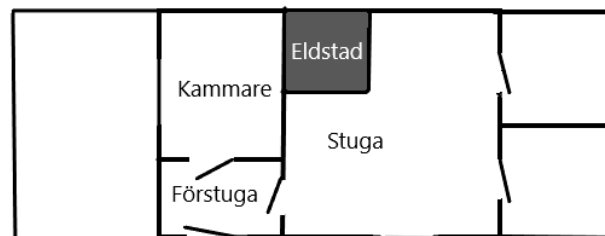
Röda fönster som kontrast mot den ljusa fasaden.



Salsbyggnad



Enkelstuga



Framkammарstuga



## Var varsam om kulturmiljön i ditt närområde

Var rädd om stenmurar, fägator, stensatta bäckar och kvarnlämningar! De berättar om äldre brukningsformer och visar på en lång tradition av att bruka marken.

### Ekonomibyggnader

Landskapet i dalgången präglas förutom av den öppna jordbruksmarken av gårdarnas röda ekonomibyggnader. Byggnaderna är därför viktiga att försöka bevara och kanske hitta nya funktioner till.

### Kulturhistoriska lämningar

Vi var inte först på platsen! Generationer, ända från förhistorisk tid, har lämnat spår som kan berätta om hur samhället varit organiserat och hur marken har brukats. Det är viktigt att dessa spår inte raderas bort.

### Odlingsrösen

Mark som används för odling har i alla tider röjts från sten. För att underlätta markberedning, sådd och skörd har block och småsten tagit bort från åkern och lagts upp i odlingsrösen eller murar. Rösena byggdes på allteftersom och kan ha används under lång tid.

### Stenmurar och fägator

Stenmurarna berättar om det äldre jordbrukets organisation. En del murar är gräns mellan fastigheter och en del är gräns mellan den odlade jorden och utmarken där djuren gick på bete. En fägata kantad med murar ledde djuren från gården och ut till betet på den gemensamma marken i skogen.



En del av gamla vägen har fått ny funktion som gångstig.

### Åkerholmar

Åkerholmar är den mark som ligger i ett odlingslandskap men som inte har kunnat användas för åkerbruk. Det kan vara moränkullar, berghällar eller starkt stenig mark som har varit svår att bryta. Men de kan också bestå av ett stort solitärt träd eller en gravhög. Många åkerholmar har tidigare varit en del i ängs- och betesmarken och är rester från ett äldre sätt använda marken.

### Biotopskydd

Odlingsrösen, åkerholmar och stenmurar har ett generellt biotopskydd eftersom de är viktiga livsmiljöer för flera av jordbrukslandskapets växt- och djurarter. Det krävs dispens från Länsstyrelsen för att ta bort en skyddad biotop.

### Fornlämningar

Fornlämningar är spår efter människors verksamheter. För att klassas som fornlämning ska de ska ha tillkommit genom äldre tiders bruk i huvudsak före 1850 och vara varaktigt övergivna. Vilka fornlämningar som finns i området kan man hitta i databasen Fornsök.

Det är enligt kulturmiljölagen förbjudet att utan tillstånd från länsstyrelsen ändra eller skada en fornlämning.



Grindstolpe — ett kulturhistoriskt spår.



Ekonomibyggnad, stensatt gård och vårdträd — viktigt att värna.



Håll kulturlandskapet öppet!



Fägata



## Bygga nytt i kulturlandskap

I dag har vi större resurser och ställer andra krav på vårt boende än tidigare generationer. Det finns därför risk att de kulturhistoriska värdena suddas ut av dominerande nybyggen placerade på sätt som inte följer traditionen i området. Men genom en medvetenhet om den äldre bebyggelsestrukturen kan nya byggnader placeras så att områdets karaktär och särdrag bevaras.

### Placering i landskapet

Bebyggelsens placering är en konsekvens av en äldre bystruktur och av jordbruksreformen, laga skifte, som gjorde att gårdarna flyttades ut från bykärnorna. Husen byggdes på mark som inte kunde odlas. Kunskapen om att använda landskapet som skydd för väder och vind har traditionellt varit stor, liksom vikten av att bygga på väl-dränerad mark.

### Terränganpassning

Den lätt sluttande terrängen på dalgångssidorna ger förutsättningar för ett sunt byggande. Men byggnaderna måste anpassas till nivåskillnaderna. Ett traditionellt sätt att göra detta är att ta upp nivåerna i grunden med en sockel av sten eller med terrassmurar. En plansprängd tomt kan bli förödande i det kuperade landskapet.

### Stöd i landskapet

Byggnaderna ska ha stöd i landskapet, det vill säga att de placeras vid en bergsfot eller invid ett skogsbryn. I den övergripande strukturen sträcker sig huvudvägarna i dalgångens öst-västliga riktning och huvudbyggnadernas långsidor orienteras mot vägarna.

### Gårdsstruktur

När man bygger på landsbygden är det viktigt att nya uthusbyggnader som garage eller andra komplementbyggnader placeras fristående från huvudbyggnaden.

### Material, form och volym

Inspireras av de äldre husen! Byggnadernas skala, material och färger håller ihop helheten i landskapsbild. Tänk — trä, ljusa, varma färger, falurött och sadeltak.

Den vanligaste äldre hustypen i området bygger på framkammarstugans plan. Det ger en långsmal byggnad med goda ljusförhållanden. Byggnaden är i 1—1 1/2 plan.

### Bygglov

Om du vill bygga på en tidigare obebyggd tomt eller tomtplats som inte är avstyckad bör du söka ett förhandsbesked. Då görs en prövning mot kraven i 2 kap, plan- och bygglagen, till exempel om byggnaden passar in på platsen med tanke på landskapsbild och den bebyggelse som redan finns i närheten.

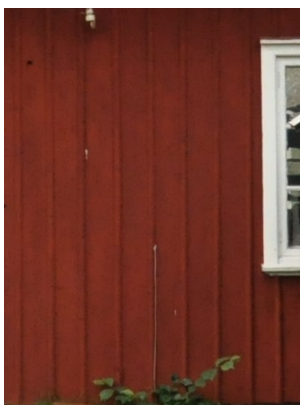
Läs mer om bygglov på [www.molndal.se](http://www.molndal.se).



Placering med stöd i landskapet.



Terränganpassning med terrasser.



Falurött



Locklistpanel



Varma ljusa kulörer



Rött lertegel.



Terränganpassning med hög sockel av natursten.



## Så här säger lagen om underhåll, varsamhet och förvanskning

Byggnader, bebyggelseområden och allmänna platser som anses vara särskilt värda att bevara har ett förstärkt skydd, dessa får inte **förvanskas**. En byggnad eller bebyggelsemiljö kan vara särskilt värdefull om den belyser tidigare stadsbyggnadsideal och arkitektoniska ideal eller om den tydliggör samhällsutvecklingen.

Vid **underhåll** av en byggnad ska hänsyn tas till såväl byggnadens som områdets kulturvärden. Kulturhistoriskt särskilt värdefulla byggnader ska underhållas så att deras särskilda värden bevaras. Kravet innebär till exempel att materialval och färgsättning ska anpassas till byggnadens värde, karaktären på omgivningen och till lokala traditioner.

Ändringar av en byggnad ska enligt plan- och bygglagen (PBL) alltid utföras **varsamt** och hänsyn ska tas till byggnadens karaktärsdrag. Byggnadens karaktärsdrag kan vara sådant som byggnadsmaterial, takutformning, färgsättning och byggnadens samspel med omgivningen. Originallets utseende är viktigt, men också vilken teknik och vilket material som har använts. Kravet på varsamhet gäller inte enbart enskilda byggnader utan även hela bebyggelsemiljön.

### Mer information

- Plan - och bygglagen (2010:900) 8 kap.13,14 och 17§§
- [www.boverket.se/sv/PBL-kunskapsbanken/Allmant om - PBL/teman/kulturvärden/](http://www.boverket.se/sv/PBL-kunskapsbanken/Allmant-om-PBL/teman/kulturvarden/)



Läs mer om Lindomeåns dalgång och andra kulturmiljöer i Mölndals stads kulturmiljöprogram. [www.molndal.se/kulturmiljö](http://www.molndal.se/kulturmiljo)

