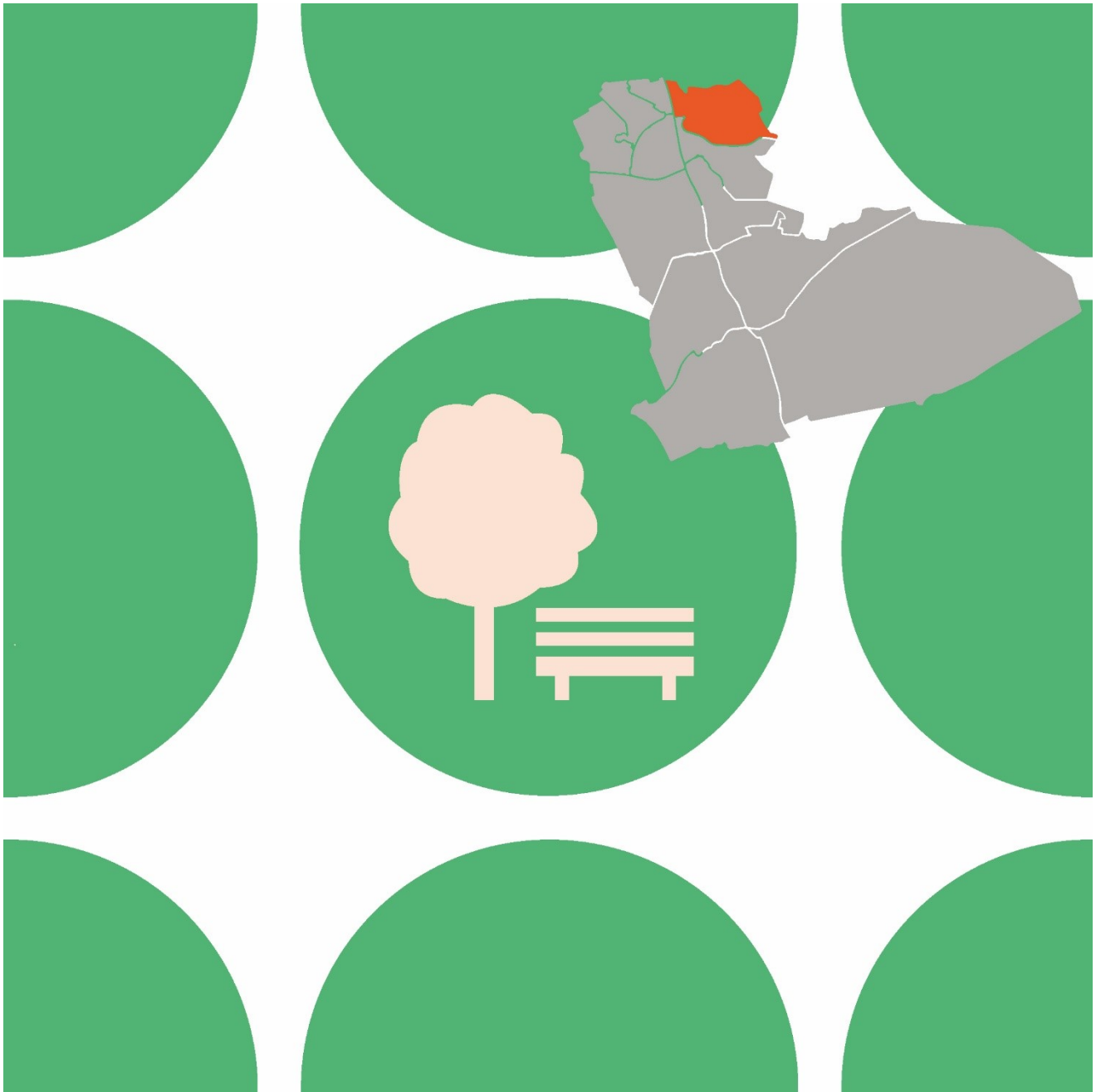


# GRÖNPLAN LACKAREBÄCK

*Stadsdelsför djupning 2024*





*Stensjöleken*

Grönplanen är framtagen av en arbetsgrupp inom Mölndals stad bestående av Lena Martinsson, Maria Modin och Urban Richardsson, stadsmiljöavdelningen, tekniska förvaltningen i dialog med andra förvaltningar.

Samtliga foton är tagna av tekniska förvaltningen om inget annat anges.

## Innehåll

<b>Inledning</b> .....	<b>4</b>
<b>Stadsdelen Lackarebäck</b> .....	<b>4</b>
<b>Övergripande grönstruktur</b> .....	<b>6</b>
<b>Ekosystemtjänster</b> .....	<b>6</b>
<b>Tillgänglighet</b> .....	<b>6</b>
<b>Gatuträd och vegetation i trafikområden</b> .....	<b>7</b>
Nuläge .....	7
Beskrivningar.....	7
<b>Stadsdelscentrum och aktivitetsplatser</b> .....	<b>8</b>
Nuläge .....	8
Beskrivningar.....	8
<b>Parker och naturområden</b> .....	<b>11</b>
Nuläge .....	11
Analys utifrån riktvärden .....	12
Beskrivningar av parker.....	12
Beskrivningar av naturområden.....	14
<b>Förslag på åtgärder</b> .....	<b>16</b>
Värna om hotade platser .....	16
Stora projekt, på lång sikt .....	16
Mindre projekt .....	16

## Inledning

Grönplanen som togs fram 2018, består av en huvuddel, tolv stadsdelsfördjupningar, ett åtgärdsprogram samt ett lager i kommunens webbkarta.

I huvuddelen berättas om värdet av det gröna utifrån människans, stadens och naturens synvinklar. Det finns riktvärden för park- och naturområden beträffande avstånd, storlek och innehåll. Ett antal planeringsprinciper för arbetet med stadens grönområden presenteras.

Här i stadsdelsfördjupningen kan du först läsa om stadsdelens grönområden utifrån planeringsprinciperna. Sedan kommer en analys av hur riktvärdena för park- och naturområden uppfylls. Det finns korta beskrivningar av de parker och naturområden, aktivitetsplatser mm som finns i din stadsdel. Till sist kommer förslag på åtgärder som ska leda till att planeringsprinciper och riktvärden uppfylls i stadsdelen.

De begrepp som används t.ex. olika lekplatstyper, förklaras i huvuddelen.

## Stadsdelen Lackarebäck

Stadsdelen Lackarebäck ligger i östra Mölndal, mellan Göteborgsgränsen i norr och järnvägen i söder. (Nyckelkodsområden NYKO 3023, 3024 och del av 3063 och 3930, skolområde Lackarebäck delen norr om järnvägen.)

Här bor ca 4 400<sup>1</sup> invånare, de flesta i radhus och villor. Flöjelbergsgatans industriområde ingår också i stadsdelen.

### Sammanfattning

Alla har tillgång till park och natur inom 300 meter från sin bostad.

Tillgång till stadsdelspark inom 1 km från bostaden brister i Helenedal och på Lövgatan men det är god tillgång till lekplatser och andra aktivitetsplatser.

Stadsdelen har stora naturvärden med Stensjön, Rådasjön, Gunnebo naturområde samt Lackarebäcksfjället och Lackarebäcks Långvatten i norr.

Platser att värna extra om är Stensjöparken med det sammanhängande parkstråket runt sjön.

Stor inflyttning i stadsdelen innebär att befintliga parker och naturområden behöver utvecklas och bli mer tillgängliga.

---

<sup>1</sup> Mölndals befolkningsstatistik 2024-01-19





Stadsdelen Lackarebäck

## Stadsdelen i siffror

**Parker**

Stadspark	0
Stadsdelspark	1
Bostadsnära park	6
Fickpark	2

**Natur**

Friluftsområde	1
Närströvområde	1
Skolskog	2
Bostadsnära natur	12

**Aktivitetsplatser**

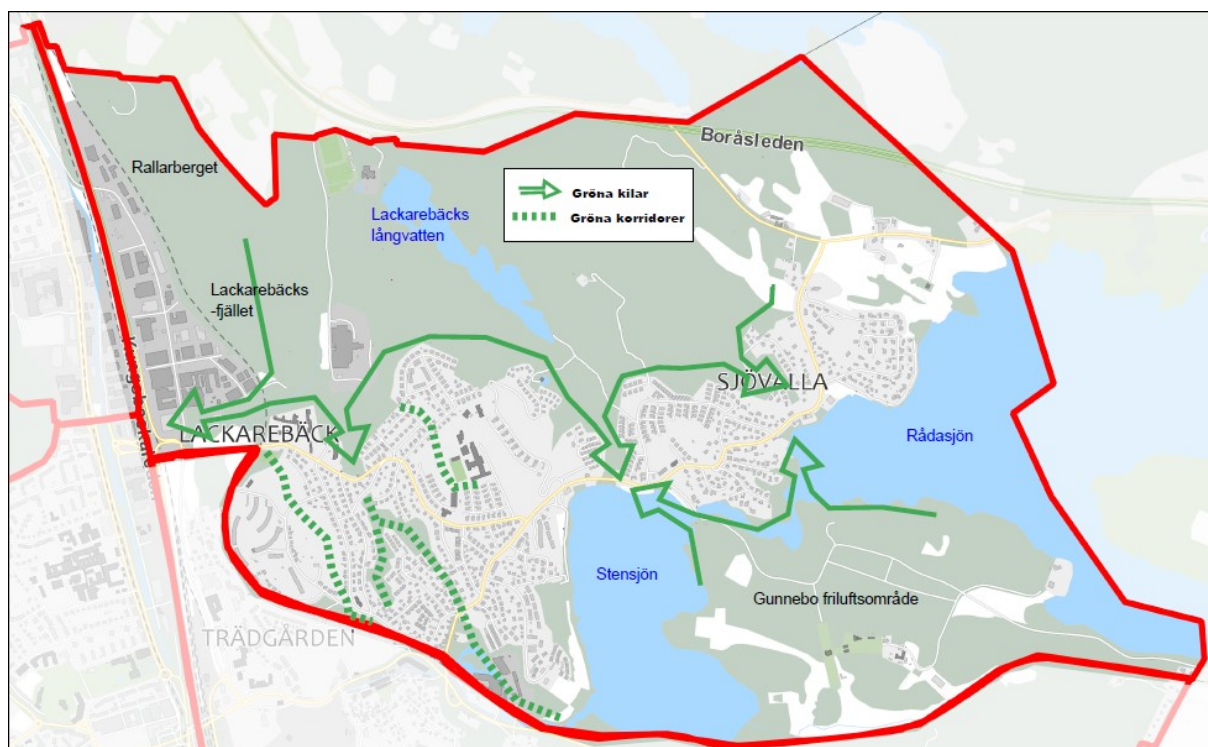
Näridrottsplats	1
Stadsdelslekplats	1
Kvarterslekplats	6
Närlekplats	0
Badplats	3
Hundrastgård	1
Motionsplats/utegym	0
Mindre spontanidrott	1
Odling	0

## Övergripande grönstruktur

Stadsdelen ligger omgiven av skogar och sjöar. I norr finns det dramatiska Rallarberget och Lackarebäcksfjället och skogarna runt Lackarebäcks Långvatten. I öster finns Gunnebo friluftsområde och Rådasjöns naturreservat.

Naturen fortsätter in i bostadsområdena via bla de gröna korridorerna Delbancogatans och Gustavsgatans naturmarker och Strömparken.

Rådasjön och Stensjön förbinds av Stålloppet och fortsätter sedan via Strömparken till Mölndalsåns forsar.



Övergripande grön- och blåstruktur

## Ekosystemtjänster

Stadsdelens viktigaste ekosystemtjänster är dricksvatten från Rådasjön och rekreation i Stensjöparken och i Gunnebo friluftsområde.

I trafikgrönytorna vid Larssons berg finns blommande ängsytor som exempel på främjande av biologisk mångfald.

## Tillgänglighet

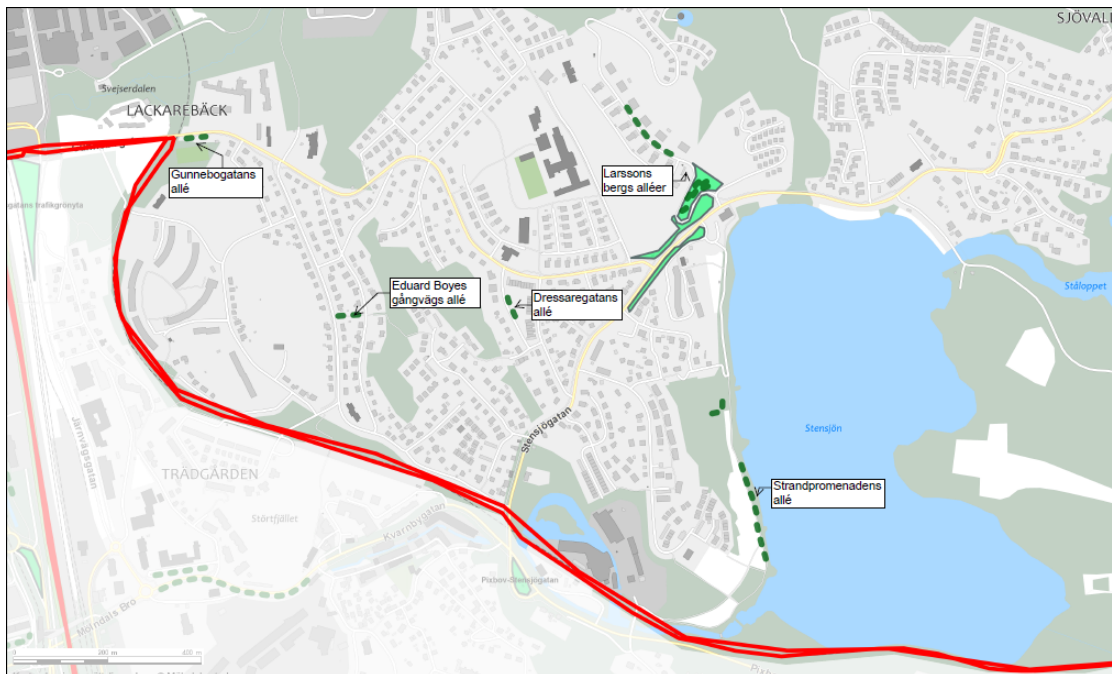
Av stadsdelens sju lekplatser är tre tillgänglighetsanpassade. Det är god tillgänglighet till stadsdelsparken Stensjöparken och till Gunneboområdets stigar och spår.

Naturområdena är anonyma och behöver få entréer och information.

# Gatuträd och vegetation i trafikområden

## Nuläge

Stadsdelen har ett fåtal trafikgrönytor men eftersom gatorna i stadsdelen går i villaområden med mycket grönnska är behovet av skyddande vegetation i trafikområdena litet.



Trafikgrönytor och alléer

## Beskrivningar

### Larssons berg

Vägen upp till Larssons berg är brant och kurvig och omges av blommande ängsytter och rader av tokyokörsbärsträd som planterades 2014. Uppe i området finns också en rad av rännar utmed stödmuren.



Larssons berg med ängsblommor

### Stensjögatan

Mellan Stensjögatan och Furugatan samt Tallkotttegatan finns grönytor som skyddar mot trafiken på Stensjögatan.

### Dressaregatan

En rad uppvuxna oxlar mellan gatan och lekplatsen ger gatan ett lummigt intryck.

### Gunnebogatan

Öster om järnvägstunneln finns en rad fylldblommiga fågelbärsträd ovanför slänten.

### Strandpromenaden

Längs cykel- och promenadstråket finns en rad av gamla knuthamlade lindar. Runt Stensjöleken finns också hamlade trädrader.



Hamlade lindar längs Strandpromenaden

### Gångväg vid Eduard Boyes gata

Den lilla promenadvägen kantas av trädrader med körsbär och al.



# Stadsdelscentrum och aktivitetsplatser

## Nuläge

Stensjö centrum ligger centralt i stadsdelen men serviceutbudet skulle kunna förbättras. De allmänna platserna behöver utvecklas till mer inbjudande mötesplatser.

Näridrottsplats ligger bredvid Lackarebäcksskolan. Stadsdelslekplatsen Stensjöleken är tillgänglighetsanpassad och det finns fem kvarterslekplatser varav två är tillgänglighetsanpassade. Lekplatserna har högt lekvärde och ligger jämnt fördelade över området.

Tre badplatser, en hundrastgård och beachvolleyplan finns. Utegym saknas.

Odlingsområde saknas. Lämplig plats kunde vara i närheten av flerfamiljshuset vid Lövgatan.

Stadsdelen har gott om promenadstigar och motionsspår, både i Gunnebo kulturresevat, vandring längs Bohusleden och Svejserdalens kulturstig med flera.



Aktivitetsplatser och centrum

## Beskrivningar

### Stadsdelscentrum

#### Stensjö centrum

Här finns en liten mataffär och restaurang och minigolf och kanotuthyrning finns i närheten. Busshållplats finns på Rådavägen. De allmänna platserna runt om är i behov av utveckling



Stensjö centrum, foto från Google maps



## Näridrottsplats

### Lackarebäck's näridrottsplats

Byggd 2021–2022. Ligger nära Lackarebäck's skolan och Lackarebäck's förskola så att den kan användas av barnen även på skoltid. Här finns konstgräsplan, hinderbana och klätterpyramid med mera.



Lackarebäck's näridrottsplats

## Stadsdelslekplats

### Stensjöleken

Byggd 2017, naturinspirerad lek i den gamla Winsnes-villans trädgård, med utsikt över Stensjön.



Stensjöleken

## Kvarterslekplatser

### Ormåsleken

Byggd 2022. Ligger inbäddad i en skogsunge nära Ormås förskola. Gungor, klätterlek och sittplatser.



Ormåsleken

## Dressaregatans lekplats

Ombyggd 1995, gungor, lekhus med rutsch, sandlåda och gungdjur, gräsmatta med plats för bollspel.

- *Stort behov av upprustning*



Dressaregatans lekplats

## Brovaktarleken

Ombyggd 2007, tillgänglighetsanpassad, gungor, lekhus, rutschbana, klätterställning, sandlåda och gungdjur. Här finns både gräsmattor och närhet till skogen.



Brovaktarleken

## Sjöstigens lekplats

Ombyggd 2012, delvis flyttad 2016, gungor, lekhus med rutsch, sandlåda och gungdjur. Fotbollsmål på gräsmattan bredvid. Lekplatsen ligger inklämd mellan föreningshus och gata.



Sjöstigens lekplats

## Östersnäs lekplats

Ombyggd 2012, gungor, lekhus med rutsch, sandlåda och gungdjur.



Östersnäs lekplats

## Närlekplatser

Finns inte

## Badplatser

**Rådasjöns badplats** med bryggor och ramp som underlättar för den som har svårt att gå. Samförvaltas med Gunnebo slott & trädgårdar



Rådasjöns badplats

### Stensjöns badplats vid John Halls väg

Sandstrand och långgrundt vatten passar små barn.



John Halls badplats

### Stensjöns badplats vid Strandpromenaden

Bryggor, liten sandstrand och stora gräsytor.

- *Trappa ses över*



Strandpromenadens badplats

## Hundrastgårdar

**Stensjöparkens hundrastgård** ligger i en skogsduge och är ca 1000 m<sup>2</sup>.



## Motionsplatser/utegym

Saknas sedan gymet vid Stensjön togs bort 2023 pga att redskapen var uttjänta.

## Mindre spontanidrott

**Beachvolleyplanen i Stensjöparken** sköts i samarbete med idrottsförening



Beachvolleyplan

## Höjdgatans basketplan

Liten asfaltplan med en basketkorg

## Odlingar

Saknas, borde finnas vid flerfamiljshusen på Lövgatan.

- *Önskemål om odling i Ormåsparken*

## Hälsans stig, natur och kulturstigar

**Bohusleden**, passerar Stensjön och Gunnebo.

## Gunnebo motions- och promenadstigar

Friluftsområdet har ett flertal promenadstigar

## Rådasjön runt Vandringsled runt Rådasjön

**"Promenaden"** Från Stadshuset till Gunnebo

- *Se över om den ska finnas kvar*

## Svejserdalens kulturstig Promenadslinga i

bäckravinen.

**Stensjöpromenaden** Från Mölndals museum till Gunnebo.

- *Ta fram kulturminnesskyltar*



"Rådasjön runt" bla genom Gunnebo kulturresevat



# Parker och naturområden

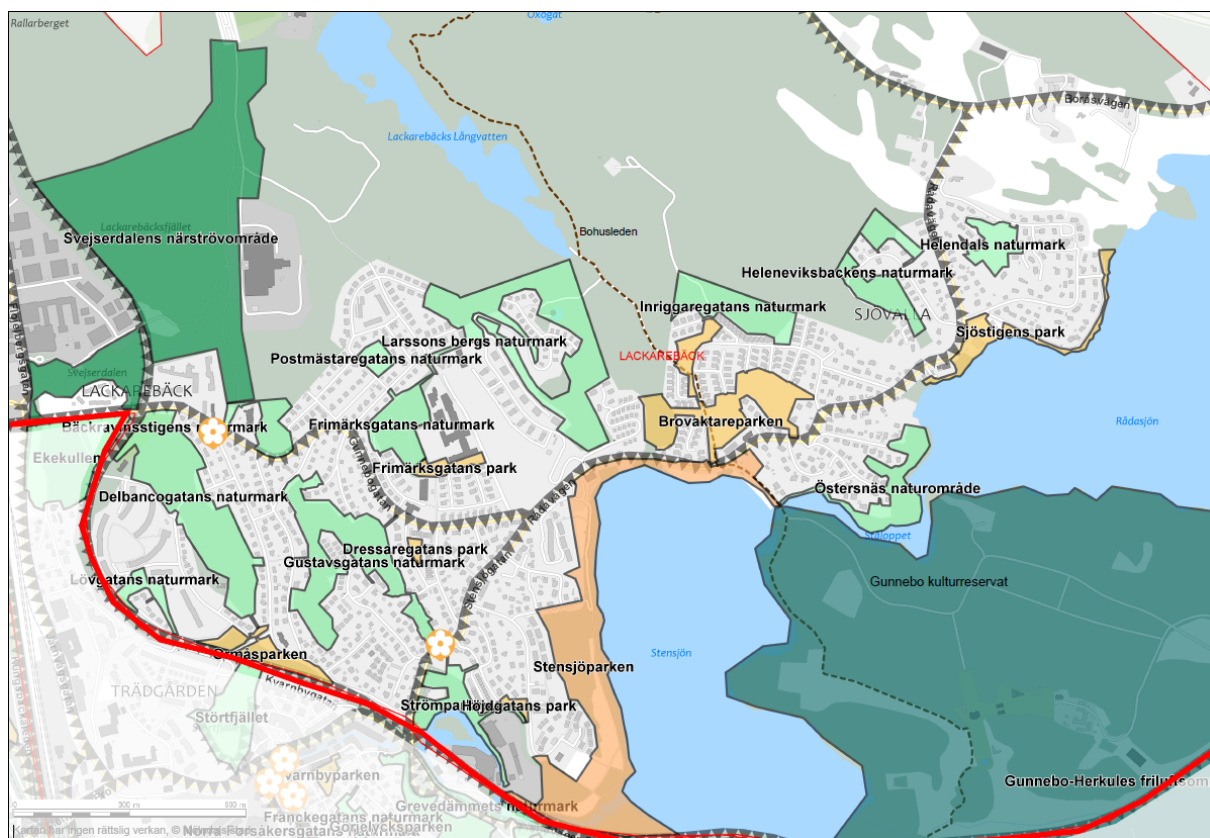
## Nuläge

Det finns en stor och innehållsrik stadsdelspark, Stensjöparken som ligger mycket vackert vid Stensjön. Sex bostadsnära parker av varierande storlek och innehåll ligger jämnt fördelade över stadsdelen; Ormåsparken, Dressaregatans park, Höjdgatans park, Frimärksgatans park, Brovaktareparken och Sjöstigens park.

Fickparker finns vid Gunnebogatan och vid Stensjögatan.

Stadsdelen har stora rekreativvärden i Gunnebo kulturreservat, Svejserdalens närströvmråde och utmed Bohusleden.

Det är gott om bostadsnära natur bla på flera långsträckta bergsryggar genom bostadsområdena. Strömparkens naturområde intill Mölndalsån tillför en överraskande vild natur alldeles intill bostadsbebyggelsen.



Parker och naturområden samt barriärer

## Analys utifrån riktvärden

Tillgång till park eller natur inom 300 meter från bostaden

Alla har tillgång till park eller natur inom 300 meter från bostaden.

Flöjelbergsgatans industriområde har inga boende och analyseras därför inte.

Barriärer

Trafikintensiva gator: Boråsvägen, Gunnebogatan, Stensjögatan-Rådavägen

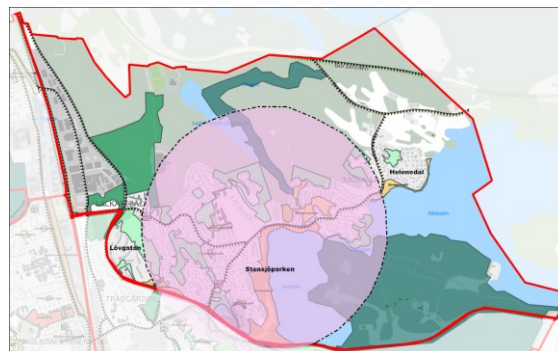
Järnväg: Almedal-Mölnlycke,

Motorvägar: Riksväg 40, E:6

Tillgång till stadsdelspark inom 1 km från bostaden

Boende på Lövgatan och i Helenedal har mer än 1 km till Stensjöparken.

Om Ormåsparken byggs om till stadsdelspark kommer Lövgatan att få den på nära håll, men bristen kvarstår i Helenedal.



Stadsdelspark 1 km

Tillgång till stadspark

Stadsparken i Mölndal ligger inom 30 min med kollektivtrafik.

Tillgång till närströvsområde eller friluftsområde inom 2 km

Gunnebo friluftsområde och Lackarebäcks närströvsområde finns inom 2 km för alla.

## Beskrivningar av parker

Stadsdelspark

**Stensjöparken**

Parken sträcker sig utmed norra, västra och södra sidan av Stensjön. Området har stor potential att utvecklas ännu mer. Det finns spår från gamla tider som är värda att uppmärksammas.

Här finns en stor lekplats, badplatser, hundrastgård och grillplats. Rastplatsen vid Rådavägen hör också till parken.

- *Norra entrén behöver utvecklas, säker gångtrafik, parkeringsbehov. Arbete pågår 2024.*
- *Brygga för alla båtar, bryggförening?*
- *Gångväg utmed vattnet på både norra och södra sidan. Möjlighet att promenera runt Stensjön.*



Lek på gräskullar i Stensjöparken



Stensjöparken en vårvinterdag



## Bostadsnära parker

### Ormåsparken

Här finns en sittplats med perennplantering, gräsmatta för bollspel, och en lekplats. Parken delas upp av gator.



Ormåsparkens sittplats, bild från Google maps

### Dressaregatans park

Den lilla parken ligger inne i radhus- och villaområdet. Den är bara 1,7 ha men eftersom den innehåller både lekplats och gräsmatta för bollspel kan den ändå räknas som bostadsnära park.

### Höjdgatans park

Liten park högst upp på Höjdgatan. Här finns sittplats intill en liten asfaltplan med basketkorg och en gångväg som förbinder Torgilsgatan och Höjdgatan.

Stora träd ger skugga men också upplevelse av att det är en mörk plats. Mycket viktigt att staketet som avgränsar den branta slänten ner mot industrifastigheten på Strandgatan är i bra skick.



Sittplats i Höjdgatans park

### Frimärksgatans park

Söder om Lackarebäcksskolan finns den lilla parken med gräsmattor och uppvuxna träd. Den övergår i Frimärksgatans naturmark. 2022 färdigställs Lackarebäckens näridrottsplats i området.

### Brovaktareparken

Brovaktareparken består av flera olika delar som hänger ihop. Det finns lekplats med generösa gräsytor, en gammal grusplan och slingrande gångstigar. I väster och öster finns två branta bergknallar med fin utsikt över Stensjön.

- Rusta upp bollplanen med belysning, asfaltplanen mm
- Undersök om det går att göra utsiktsplatser och stigar på de båda bergknallarna.



Brovaktareparken

### Sjöstigens park

Ligger utmed vattnet vid Sjöstigen och roddklubben. Lekplatsen ligger delvis på en tomt för klubbhus, roddklubben behöver använda parkmark för att lägga upp båtar vid tävlingar. Rådasjön-runt promenaden går igenom parken. Samarbete behövs för att använda parken på bästa sätt.

- Rusta upp gångväg och skogsområde så att det blir tydligt att det är allmän mark.
- Önskvärt att knyta ihop Sjöstigens park med Östersnäs naturområde. Gångväg utmed vattnet?



Sjöstigens park

## Fickparker

### Gunnebogatan

Perennplantering vid sidan av busshållplatsen.



Gunnebogatans fickpark

### Stensjögatan

Stensatt sittplats med blomsterbuskar innanför cykelbanan.



Stensjögatans fickpark, foto från Google maps

## Beskrivningar av naturområden

### Friluftsområden

#### Gunnebo kulturreservat

Friluftsområdet har stora natur- och rekreationsvärden och är ett utflyktsmål för hela regionen. Flera promenadstigar går runt området.

Söder om järnvägen ligger Herkules friluftsområde med elljusspår, utegym och vindskydd.



Promenadstig i närheten av Gunnebo slott

En kulturstig med skyltning berättar om kulturhistorien.

- Söder om järnvägen vid Bergfotsgatan 9 finns två gamla p-platser. Behöver integreras i strövområdet. Bra yta för aktivitetsplats där arbetande i området får rörelsemöjlighet
- Samarbete behövs med Göteborgs kommun som är markägare för området norr om järnvägen.
- Lyfta området till närströvsområde med information och entréer
- Skyltning, stig till utsiktsplats och fornminnen behöver ses över



Bokskog i Svejserdalen

### Närströvsområden

#### Svejserdalens närströvsområde

I områdets västra del, intill Flöjelbergsgatans industriområde, finns en bäckravin med slingrande stigar och en källa.

Öster om järnvägen går en cykelväg genom bokskogen mellan Gunnebogatan och Delsjömotet i Göteborg. I området finns olika fornlämningar, värdefull natur och utsiktsplatser uppe på Lackarebäcksfjället.

### Skolskogar

#### Lackarebäcksskolans skolskog

Ligger vid Lackarebäckens Långvatten.

#### Lackarebäcksskolans slöjdskog

Skolskogen ligger precis bredvid skolan



## Bostadsnära natur

### Lövgatans naturmark

Skogsområde mellan Lövgatan och Kryssgatan.

### Delbancogatans naturmark

En bergsrygg med sammanhängande sparad natur från Gunnebogatan söderut ända till Ormåsparken. Det finns en äng med pulkabacke och i norra delen ligger Enerbackens fotbollsplan.

### Gustavsgatans naturmark

Sparad natur på bergsryggen i nord-sydlig riktning. Råfflat berg i dagen och vidsträckt utsikt. Gång- och cykelvägar gör att man kan ta sig tvärs över från Enerbacksgatan till Gustavsgatan och till Dressaregatan.



Gustavsgatans naturmark

### Strömparken

Rustades upp 2021 med stigar och entréer så att det är lätt att ta sig in till det spännande skogsområdet med rikt fågelliv intill Mölndalsån.



Gångväg i Strömparken

### Bäckravinsstigens naturmark

Naturmark i anslutning till Svejserdalens närströvområde

### Postmästaregatans naturmark

Mindre naturmark med en skogskulle mitt inne i bostadsområdet.

### Frimärksgatans naturmark

Skogsområde och skolskog vid Lackarebäcksskolan.

### Larssons bergs naturmark

Sparad natur vid vattentornet och Larssons bergs villabebyggelse. Fantastisk utsikt. Detaljplan 2010/5 ger starkt skydd av vegetationen.

### Inriggaregatans naturmark

Stadsplanerad naturmark mellan bostadsområde i söder och skogsområde i norr.

### Östersnäs naturområde

Naturmark mellan villabebyggelse och Stålloppet. Gångväg längs vattnet finns vid Gunnebobro och vid Rådasjön finns en brygga utmed Nötåsberget.



Gångväg vid Stålloppet



Brygga vid Rådasjön

### Heleneviksbackens naturmark

Sparad natur vid sidan av den branta Heleneviksbacken. Utsikt över Rådasjön

### Helenedals naturmark

Sparad natur på höjden av villaområdet.

# Förslag på åtgärder

## Värna om hotade platser

Stensjöparken

- *Bevara den sammanhängande parken runt sjön, svag länk vid Stensjö centrum*

## Stora projekt, på lång sikt

Stadsdelscentrum, Stensjö centrum behöver utvecklas

Utegym saknas

Odling saknas, flerfamiljsområdet vid Lövgatan, Ormåsparken.

Dressaregatans LPL – stort behov av upprustning och utveckling

Sjöstigens park

- *Knyt ihop med Östersnäs naturmark, gångväg utmed vattnet*

Sjöstigens lekplats

- *Lekplatsen behöver flyttas eller byggas om för att passa nya förhållanden med föreningshus intill.*

Stensjöparken

- *Norra entrén behöver utvecklas, säker gångtrafik, parkeringsbehov. Arbeta pågår 2024*
- *Brygga för alla båtar, bryggförening?*
- *Gångväg utmed vattnet på både norra och södra sidan. Möjlighet att promenera runt Stensjön.*

Svejserdalens närströvsområde

- *Söder om järnvägen vid Bergfotsgatan 9 finns två gamla p-platser. Behöver integreras i strövsområdet. Bra yta för aktivitetsplats där arbetande i området får rörelsemöjlighet.*
- *Samarbete behövs med Göteborgs kommun som är markägare för området norr om järnvägen.*
- *Lyfta området till närströvsområde med information och entréer*
- *Skyltning, stig till utsiktsplats och fornminnen behöver ses över*

## Mindre projekt

Brovaktareparken

- *Rusta upp bollplanen med belysning, asfaltplanen mm*
- *Undersök om det går att göra utsiktsplatser och stigar på de båda bergknallarna.*

Sjöstigens park

- *Rusta upp gångväg och skogsområde så att det blir tydligt att det är allmän mark*

Delbancogatans och Gustavsgatan naturmarker

- *Ses över för att få entréer och stigar – tillgänglighet.*

”Promenaden” Från Stadshuset till Gunnebo

- *Se över om den ska finnas kvar*

Stensjöpromenaden Från Mölndals museum till Gunnebo.

- *Ta fram kulturminnesskyltar*



<b>Planeringsprinciper</b>	
<b>En sammanhängande grönstruktur</b>	Gröna kilar och korridorer binder ihop grönstrukturen.
<b>Viktiga ekosystemtjänster</b>	Ekosystemtjänster tas tillvara, biologisk mångfald prioriteras.
<b>Tillgängliga parker och naturområden</b>	Fysiska, kunskapsmässiga och ekonomiska hinder ska minskas
<b>Gatuträd och vegetation i trafikområden</b>	Vackra och tydliga gaturum med bättre klimat
<b>Stadsdelscentrum och aktivitetsplatser</b>	Attraktivt centrum och varierat utbud av aktivitetsplatser

<b>Riktvärden för park- och naturområden</b>	
<b>Bostadsnära park eller natur</b>	Minst 0,2 ha, 300 meter från bostad.
<b>Stadsdelspark</b>	Minst 1 ha, 1 km från bostad, minst en per stadsdel
<b>Stadspark</b>	Minst 2,5 ha, 30 min med kollektivtrafik, en per kommundel
<b>Närströvsområde eller friluftsområde</b>	Minst 10 ha/35 ha, 2 km från bostad
<b>Fickpark</b>	Kompletterar parker
<b>Skolskog</b>	Tillgång för alla låg- och mellanstadieskolor

*Förkortad version av planeringsprinciper och riktvärden. Läs mer i Grönplan Mölndal*

