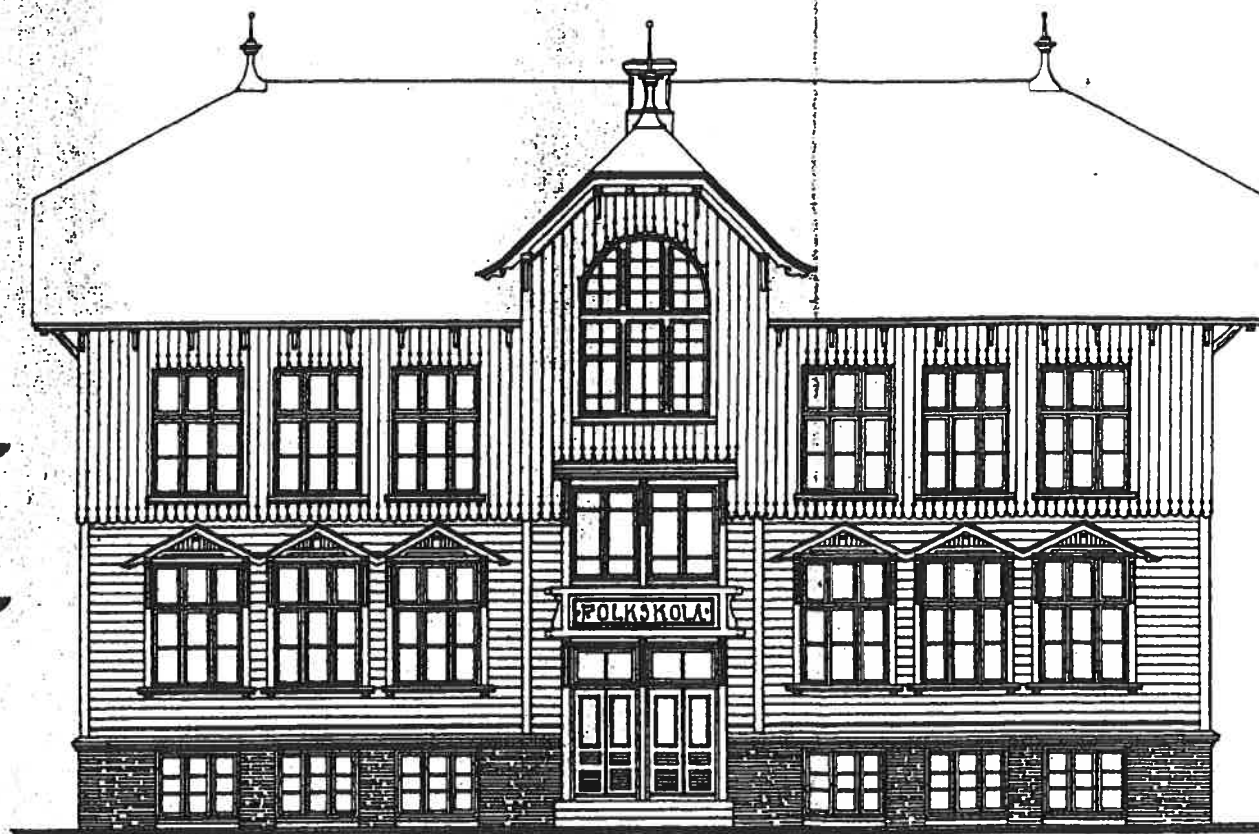
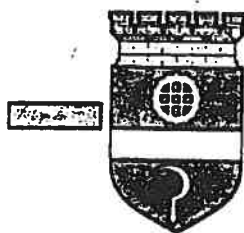


Ritning Till Skolhus för Fässbergs Kommun



ARKIVVÄGLEDNING
FÖR
MÖLNDALS KOMMUN



MÖLNDALS

KOMMUN



ARKIVVÄGLEDNING FÖR MÖLNDALS KOMMUN
utarbetad 2002 av arkivlektor Beata Losman, Riksarkivet

	sid
Inledning: söka efter arkiv, söka i arkiv, arkivförteckningar	1
Var finns jag och min bostad i arkiven?	7
Dokument om donationer: domboksutdrag om Halvord Anderssons testamente 1807; sedel från Riksens ständers bank 1803 med text på svenska och finska	9
Götiska förbundets skola: matrikel 1824 , 1839	11
Sockenstämmoprotokoll 1844 från Frölunda om straff för apning och hästlån, insänt av vice pastor (=komministern) i Fässberg till landshövdingen för bekräftelse	16
Fässbergs husförhörlängd 1883-94 Krokslätt Sörgården, väveriet	18
Bibliotekslån 1877, en kvinna och en man (Fässberg biblioteksstyrelse D I:1) Ritning till folkskola i Fässberg 1899 med biblioteksrum	20
Ritningsundervisning i folkskolorna i Fässberg/Mölndal 1880,1883	23
Elevers frånvaro 1885, donation till skolkök 1903 , matordning i skolkök 1907	26
Sjukstugan i Fässberg/Mölndal 1885	30
Fattigvårdsexaminationslista 1885	32
Kållered: restlängd för hundskatt 1867 (ur kommunalnämnden G 8:1), för andra avgifter 1869 (ur kommunalnämnden G 7:1)	34
Spårvagn till Mölndal 1899-1907 (Spårvägens arkiv på Region- och Stadsarkivet Göteborg)	36
Budget för Kållereds kommun 1919 och 1928 (Kållered kommunalnämnd A I:1)	40
Fässberg: livsmedelsnämnden A I:1, protokoll 14/6 1917	42
Fässbergs municipalsamhälle: ordningsstadga 1917, brandsyn och trafikskyltar 1921	44
Lindome folkskolestyrelses budget 1933 (folkskolestyrelsen A 1:1)	47
Lindome räkenskaper för nöjesskatt 1946-48 (kommunalnämnden G 10:1)	48
Föreningen Lindome idrottsplats u p a.: motionen 1945, andelsbevis (D I:1), vandringsrättarens räkning för karta m m 15/10 1946 (G I:1)	50
Arkivadresser	52
Omslagsbilder: ritning till folkskola i Fässberg av Ernst Krüger, karta över Livereds inägor och beteshagar i Kållered 1814 (A 15563 Region- och Stadsarkivet Göteborg)	

Läs mera om Mölndals kommun i

Johan Lundskog, Fässbergs socken och Mölndals kvarnby, 1921

Mölndal 1922-1947 utg av Mölndals stadfullmäktige 1946

Faesbiaergha utg av Mölndals hembygdsförening

Mölndals hembygdsförenings årsskrift

Mölndals kommun, kulturhistorisk undersökning del 1, Bohusläns museum, Uddevalla 1984

Gardell, C J, Götiska förbundets skola i Mölndal 1824-1924, Göteborg 1924

Helena Jacobsson, Mölndals Kvarnby. Tiden fram till 1895. Göteborgs Universitet, Kulturgeografiska institutionen 1972

Martin Lindholm, Skolan i Mölndalsområdet under 200 år. Göteborgs universitet, institutionen för kulturvård 1989

Hillerström, Gunnar, Skolor i Kållerød, Mölndal 1987

Hillerström, Gunnar, Skolor i Lindome, 1992

Sven Olof Olsson red, Mölndal - lantbruks- och trädgårdsstad under omvandling, 1993

Lars Gahrn, Mölndals gatunamn, 1998

Gunnar Bergsten, Våran gröna dal. En dokumentär om Mölndal från 40-tal till 90-tal, 1998

Anders Sjöbohm, I böckernas tid, bibliotekshistoria från Mölndal, Kållerød och Lindome, 2003

Arvid Baeckström, Gunnebo I Egendomen och ägarna, II Herrgården, III Ritningarna, red Göran Axel-Nilsson, 1977

Gunnebo slott & trädgårdar, förord av Bengt Odlöw, Mölndals kommun 2000

Lasse Larsson, Sparrarna på Gunnebo - en familjekrönika, Forsstena förlag 2000

INLEDNING: SÖKA EFTER ARKIV

Kvarnfallen i Mölndal var sedan Göteborgs tillkomst en viktig del av stadsborgarnas ekonomiska intressesfär. Många uppgifter om Fässberg finns därför i stadens olika arkiv, och kan vara ganska svåra att hitta i tjocka volymer utan register. Exploateringen av fallen och industrialiseringen åstadkoms med kapital från stadens köpmän. Martin Holterman ägde Åby gård på 1700-talet, men hans verksamhet inom Ostindiska Kompaniet var knuten till Göteborg. D O Francke regerade i Mölndal först som ägare till Rosendahls industrier, sedan till Korndal (som senare blev Papyrus) men hade sin hemvist i Göteborg. John West Wilson (1816-89) var en av Göteborgs rikaste män och en stor mecenat, bl a skänkte han 100.000 till en flygelbyggnad på Göteborgs museum (Ostindiska huset). Han hade största antalet röster i Fässbergs kommunalstämma 1885 (15.000), följd av Korndal med 11.469 röster + D O Francke personligen med 7.541 som ägare av mark i Balltorp, Mölndal Norgården och Holmen. Wilsons röstetal berodde på att han arrenderade Korndal enligt fyrktalslängden (Fässbergs kommunalnämnd D I:3). Den inte helt svenskspråkige Wilson företrädde 1885 i Fässbergs kommunalstämma av bokhållaren Carl Martin på Korndal. Med stöd av Wilsons röstetal, kunde Francke diktera besluten i kommunalstämman. Kyrkoherde Lindeberg, som var ordförande i kommunalnämnden, disponerade bara 799 röster i kommunalstämman.

Åtskilligt av Fässberg/Mölndals äldre historia finns därför i handlingar på landsarkivet men även på Region- och Stadsarkivet i Göteborg. Mölndalsån var en transportled ända till 1950-talet för varor i båda riktningarna och hade betydelse för industrin både i den gamla Örgryte kommun (vars arkiv finns på Region- och Stadsarkivet) och för Mölndal. Arkivet från landstinget i Göteborgs och Bohus län innehåller också uppgifter om Fässberg/Mölndal. Det förvaras nu på Region- och Stadsarkivet Göteborg. Flera aktiva landstingsmän från Fässberg representerade Askims härad i landstinget, t ex kyrkoherde Lindeberg, som även var kommunalt verksam.

Mölndals kommun har sedan 1998 eget lantmäterikontor. För Mölndals stad och senare kommun har man kartmaterial sedan 1920-talet, tyvärr inte i ordnat skick. Lantmäteriet i Göteborgs och Bohus län förvarar gamla ägokartor, men sådana kan även finnas i andra arkiv (jfr omslagsbilden som torde ha tillhört Streteredsarkivet). Det finns planer på att flytta hela lantmäteriets kartbestånd till en depå i Norrland. Tanken är att scanna dem och göra dem tillgängliga på Internet, men det är ett mycket långvarigt projekt, som allvarligt försvårar lokal forskning.

Arkivhandlingar rörande Mölndals kommun finns i kommunarkivet i Mölndal, i Föreningsarkivet i Mölndal, Mölndals museum och Mölndals kyrkoarkiv på Svenska kyrkans expedition. Kyrkoböckerna från 1900-talet kommer inom kort att flyttas till landsarkivet i Göteborg, där de ska bli tillgängliga på mikrofilm. De kyrkokommunala handlingarna till 2000 blir kvar några år till.

På Riksarkivet i Stockholm finns handlingar rörande Fässberg/Mölndal. Kommerskollegium samlade in uppgifter om industrier. Bland arkiven från enskilda järnvägar på Riksarkivet finns handlingar angående Väst kustbanan, som byggdes av enskilda bolag. Landstinget satsade 100.000 kr i bandelen Varberg-Göteborg 1885, efter motion av kyrkoherde Lindeberg, som vid diskussion i Fässbergs kommunalstämma uppmanats till detta. Fässberg satsade 15.000 enligt kommunalstämmoprotokoll 14/12 1885 och skulle betala sina aktier genom uttaxering 1887-91. Kållered nöjde sig med att ge mark till hållplatsen 3/5 1886. Järnvägsbyggande har avsatt handlingar i många olika arkiv. Driften av Väst kustbanan finns dokumenterad i SJ-arkiven på landsarkivet. På 1920-talet fanns det planer på en järnväg som skulle förbinda Väst kustbanan med Göteborg-Särö järnväg. Den planen kan man studera i Mölndalsboken 1993 s 176 ff, där en utförlig tidningsartikel tryckts av. Gamla tidningar är ofta intressanta källor för att följa diskussionen om olika projekt (för att inte tala om utbudet av nöjen). Men för besluten är det säkrast att gå till protokollen i olika arkiv. Mölndals stadsfullmäktige har inte behandlat detta järnvägsprojekt 1925-26.

Från Fässbergs socken rekryterades båtsmän till Andra båtsmanskompaniet under Stockholms flottstation, men de tjänstgjorde vid flottan i Göteborg (Mölndalsboken 1993 s 96). Krigsarkivet i

Stockholm förvarar arkiv från flottstationen, och där kan finnas handlingar rörande båtsmännen. Ett kontrakt från 1849 är avbildat i Mölndalsboken s 291. Från Lindome i Halland rekryterades båtsmän till Första båtsmanskompaniet vid flottstationen i Karlskrona.

Eftersom Lindome till 1971 tillhörde Hallands län och Fjäre härad, finns äldre handlingar rörande Lindome i landsarkivet i Lund. Beståndet från Fjäre häradsrätt redovisas i en tryckt bestandsöversikt utgiven av landsarkivet i Lund, Domstolarnas, städernas och fängvårdsanstalternas arkiv i Skåne, Halland och Blekinge, 1987. Domböckerna börjar 1643. Lindomebor kan även finnas i arkiven från kronohäktet i Kungsbacka 1854-1906, kronohäktet i Varberg och länsfängelset i Halmstad, som alla förvaras i landsarkivet i Lund. Mantalslängder för Lindome finns i Hallands länsstyrelses arkiv och i häradsskrivararkivet, ägokartor finns i lantmäteriet i Halmstad osv. Det är bara Lindome kyrkoarkiv, som förts till landsarkivet i Göteborg och kommunarkivet som förts till Mölndal. För alla andra typer av handlingar rörande Lindome före 1971 måste man söka i arkiv rörande Halland. Sök i första hand i den tryckta bestandsöversikten Arkiv i Halland, 1997.

Norra Hallands hembygdsförening i Kungsbacka kan ha material rörande Lindome i äldre tid, liksom Norra Hallands folkrörelsearkiv i Varberg. Kooperationens lokala föreningsarkiv har lämnats till Stockholms Företagsminnen, och där finns även Mölndals viktualieförening 1861-92 ägare av det första sjukhuset, se s 30). Några föreningsarkiv finns på Folkrörelsearkivet i Göteborg. Kommunalarbetsförbundets avdelning 339 för Mölndal 1937-71 finns på Bohusläns Föreningsarkiv i Uddevalla. Arbetarrörelsens arkiv i Stockholm har också några Mölndalsarkiv.

Arkivet från Stretereds hemmet för utvecklingsstörda 1894- i Källered socken, som drevs av landstinget i Göteborgs och Bohus län, finns på Region- och Stadsarkivet Göteborg. Kartan över Livereds inägor och beteshagar upprättad vid skifte 1814 kan ha ingått i det arkivet (omslagsbild). I Region- och Stadsarkivet finns flera arkitektarkiv med ritningar till byggnader i nuvarande Mölndals kommun, t ex Carl Wilhelm Carlbergs ritningar till Gunnebo 1786- (Röhsska Konstmuseets deposition 102:1-206), Adrian Peterssons till Mölndals kyrka och Lindome kyrka, firman A Krügers till skolor i Fässberg och Kärra 1899 resp. 1902.

Nuvarande Mölndals kommun bildades 1971. I Mölndals kommunarkiv förvaras handlingar från tre upphörda sockenkommuner: Fässberg 1863-1921, Källered och Lindome 1863-1970, handlingar från Mölndals stad 1922-1970 och från föregångaren Fässbergs municipalsamhälle 1912-21. Götiska förbundets skolarkiv förvaras där, med handlingar från 1824. I kommunarkivet förvaras också några gårdsarkiv från Källered och några andra enskilda arkiv t ex stiftelsen Barnens Vänner 1943-66, som drev Holtermanska daghemmet och ett barnhem i Krokslätt. Fässbergs Bostads AB startade 1917 under ledning av disponent Gustaf Leksell på jästfabriken Presenten (jfr s 30,36) och med municipalordförande J A Björklund i styrelsen (jfr s 44). Bolaget lånade ut pengar till egnahemsbyggen och anlät arkitekt Allan Berglund, senare verksam i Skövde, för granskning av ansökningar. Arkivet innehåller inga ritningar, bara protokoll och räkenskaper, men ritningar kan finnas i arkivet från byggnadsnämnden för Mölndals stad. Göteborgs och Mölndals dispensär- och koloniförening har efterlämnat material 1938-69. Askims och Sävedals härads brandstodsbolags protokoll 1873-1936 innehåller uppgifter om byggnader i många kommuner.

Den som vill forska i arkiv bör först studera tryckt litteratur, eftersom hembygdsböckerna ofta innehåller upplysningar ur arkiven, även om de kan vara svåra att hitta i mängden av personliga minnen, tidningsreferat m m. Eftersom arkiven mestadels innehåller officiell dokumentation över vad som beslutats eller planerats, är personliga minnen ett värdefullt komplement, även om de kan vara osäkra beträffande tid och rum. Hembygdsföreningarna har ofta tagit emot handlingar från enskilda personer, som ger en annan bild än de kommunala protokollen.

Liksom man kan få olika aspekter på händelseförlopp i handlingar ur olika arkiv, kan man också kombinera uppgifter i böcker eller föremål i museer med arkivhandlingar och sammanlagt få en

mer fördjupad bild. Arkiv, bibliotek och museer kompletterar varandra. Den vackra boken Mölndal, lantbruks- och trädgårdsstad under förvandling (1993) innehåller mängder av upplysningar, både ur skriftligt material och från människor, som inte längre finns kvar. Eftersom bokens ursprung är studiecirkelarbeta inom JUF, ligger tyngdpunkten på jordbruket i Fässbergs socken, men här finns även åtskilligt av industrihistoria från Mölndals by. Boken är topografiskt upplagd, så det gäller att känna till var byarna och gårdarna låg. Som många andra hembygdsböcker är den inte så lätt att hitta i, eftersom personregister saknas, och samma person återkommer i många olika sammanhang. Hembygdsföreningen i Mölndal bildades 1930 och började ge ut tidskriften Faesbiaergha på 1930-talet

Kommunala och statliga arkiv lyder under arkivlagen, som säger att gallring, dvs förstöring av handlingar, måste göras med hänsyn till framtida forskning. Enskilda arkiv har däremot inget skydd i arkivlagen. Det viktigaste företaget i en kommun kan låta bränna hela sitt arkiv, även om där finns material rörande hundratals människor som arbetat och försörjt sig där. Arkivet efter Krokslätts fabriker, Claes Johansson Väveri AB, tycks vara helt borta utom en aktiebok 1894-1906 och kostnadsbokföring 1929-30, som ingår i Mölnlyckes arkiv (C 113) på landsarkivet. En del ritningar har bevarats i arkivet hos arkitektfirman Krüger i Göteborg och finns nu på Region- och Stadsarkivet Göteborg. På landsarkivet finns ett större arkiv från Svenska Oljeslageri AB (SOAB) från och med 1910-talet med några äldre räkenskaper (C 140). Agne Carlströms firma i textilbranschen har efterlämnat handlingar 1909-69, också på landsarkivet (C 75).

Föreningar kan lämna sina arkiv till Folkrörelse- eller Föreningsarkiv. Mölndals Folkrörelsearkiv har bytt namn till Föreningsarkiv för att markera att man tar emot alla slag av föreningar. Tidigare arbetade man mest mot sådana föreningar som definierades som folkrörelser, dvs föreningar inom arbetarrörelsen. Hembygdsföreningen förvarar också arkivhandlingar.

För att hitta rätt arkivinstitution kan man söka i den Nationella ArkivDatabasen, som är en cd-skiva med uppgifter om arkiv från hela landet. Somliga arkivinstitutioner har lagt in enbart namn på arkivbildare, andra har lagt in fylligare uppgifter. Skivan finns på många bibliotek, på större arkivinstitutioner och kommer att finnas på Internet. Den senaste utgåvan är från 1998 och kan beställas från SVAR Sandslån. Adresser till arkivinstitutioner kan sökas i Svensk Arkivguide, utgiven av Institutet för ortshistoria (senaste upplagan 2002). Statliga och kommunala arkivinstitutioner är skyldiga att upplysa om sina bestånd, om man ringer eller skriver. Däremot är de inte skyldiga att utföra omfattande efterforskningar i arkivhandlingar.

Gamla städer hade egen domstol, s k rådhusrätt, men Mölndals stad, som tillkom 1922, låg kvar under landsrätt, dvs tillhörde Askims, Sävedals och Hisings domsaga med lokaler på Södra Vägen 25 i Göteborg sedan 1887. På 1880-talet sammanträdde Fässbergs kommunalstämma i en byggnad som kallades Rådhuset i Mölndal, där också polischefen hade sitt kontor och fick telefon 1885. Detta kommunalhus, som invigdes 1833, låg vid Gamla Torget men är rivet. Benämningen sammanhängde med att bystämman och byrätten sammanträdde där, innan kommunen formellt tillkom 1863 (Johan Lundskog, Fässbergs socken och Mölndals by, 1921, s 122). 1955-1970 fanns Askims och Mölndals häradsrätt. Från 1971 heter domstolen Mölndals tingsrätt. Mölndals stad ville gärna ha tillbaka domstolen och döpte förhoppningsfullt en gata till Häradsgatan, där tomt reserverades för domstolsbyggnad, tills man gav upp och byggde bostäder på 1980-talet (Mölndalsboken s 291).

Enligt 1734 års lag lämnades ett exemplar av varje bouppteckning till domstolen. Från 2001 är det skattemyndigheten som hanterar bouppteckningar, och ur tingsrätternas arkiv levereras alla de gamla bouppteckningarna från hela 1900-talet till landsarkivet. Registrering av ägoförhållande, dvs lagfarter, skedde också vid domstol men övertogs av inskrivningsmyndigheter från 1930-talet. Lagfartsprotokoll t o m 1932 finns i Askims, Hisings och Sävedals häradsrätts arkiv på landsarkivet, men lagfartsböckerna från 1875 har överförts till inskrivningsmyndigheten vid tingsrätten. Mölndal och Göteborg hade gemensam inskrivningsmyndighet från 1984, men sådana ärenden har nu överförts till Uddevalla.

Fässbergs och Källeredes socknar tillhörde Askims och Östra Hisings häradsrätt, från 1824 Askims häradsrätt, som sammanträdde i Kärra. Från 1824 hade Östra Hisings härad tingsplats vid Bärby i Säve socken. Vid gästgiveriet byggdes ett särskilt tingshus 1859. Domböcker finns på landsarkivet 1593-97, 1644, 1652 och sedan från 1668. Avskrifter av domböckerna skickades i början av varje år till Göta hovrätt i Jönköping. Ibland är dessa renskrifter betydligt lättare att läsa än originalen i häradsrättens arkiv. I Göta hovrätts arkiv finns domboksavskrifter för Askims häradsrätt från 1658 och från Fjäre häradsrätt i Halland (för Lindome) från 1668.

Fässberg och Källered ingick i Göteborgs fögderi. Gamla mantalslängder finns i fögderiets arkiv på landsarkivet men finns också i arkivet från landskontoret i Göteborgs och Bohus län från 1748. Före 1680 ingick Askims härad i Älvsborgs län, och jordägarna i socknarna är upptagna i Älvsborgs läns jordebok 1654 på landsarkivet. Äldre mantalslängder omfattande hela länet finns i kammararkivet på Riksarkivet; några årgångar är mikrofilmade och finns på landsarkivet i Göteborg. Mantalslängderna ger inte så många uppgifter om hushållen som kyrkobokföringen ger, men man ser hushållsföreståndarens namn och yrke och hur många som betalade mantalspenning i arbetsför ålder (15-60 år).

Göteborgs fögderi hade en föreläsningförening. Föreståndare för den var häradsskrivare John Kleberg i Göteborgs fögderi, som enligt 1908 års års adresskalender hade kontor och bostad på Olivedalsgatan 5 i Göteborg. Dit fick alltså invånarna i Fässberg och Källered vända sig i skattefrågor. Kommunerna betalade till denna föreläsningförening (100 kr från Askim 1914). Kleberg förmådde Källeredes kommun att betala 25 kronor 1928 (se s 41). Föreläsningföreningens arkiv tycks inte vara bevarat (enligt NAD-skivan).

1885 var det heta diskussioner i Fässbergs kommunalstämma om en hälsovårdsstadga för Mölndals by, och från 1889 fanns hälsovårdsnämnd för Mölndal, med kyrkoherde Lindeberg som ordförande. Där kan man läsa om problem med industriavfall och om Fässbergs sjukstuga (jfr s 30). När Fässberg blev municipalsamhälle 1912 inrättades byggnadsnämnd. Brandskydd och ordningspolis måste också finnas i municipalsamhällen, men bildade inte egna arkiv.

LINDOME		KA 52	Kommunarkiv 52, Stadshuset	
Arkivnummer	2	KOMMUNALNÄMNDEN		F 2
Serierubrik	HANDLINGAR RÖRANDE TOMTER VÄGAR VATTEN AVLOPP OCH VÄGBELYSNING			
Plats	Volymnr	Tid	Anmärkningar	
			1956-1964 Ang.vattenförsörjningen 1958-1964 Ang.VA-anläggningar inom Annestorp och Gastorp. 1959 Ang. VA-anläggning, utbyggnadsetapp 1 och 2 1959 Ang. VA-anläggning, utbyggnadsetapp 3 1961-1966 Ang.Gastorp 2:74 Gastorp 2:36 och Halleboområdet. 1963-1967 Ang. Parallellvägen och uppfart till Lindome kyrka Dessa volymer är överlämnade till gatukontoret och där objektsregistrerade.	
	1	1956	Stor mapp. Förvaras särskilt. Ritningar för vatten och avlopp inom Lindome stationssamhälle och Annestorp.	
	2	1948-1957	Kartong Angående vägbelysning.	
	3	1970	Informationsbroschyr	

SÖKA I ARKIV; ARKIVFÖRTECKNINGAR

Inom varje kommun finns olika arkivbildande nämnder och styrelser. I de gamla sockenkommunerna beslutade kommunalstämman i de flesta frågor. Kommunalnämnden, som motsvarade dagens kommunstyrelse, skötte fattigvården och dess ordförande verkställde kommunalstämmans beslut. Kommunalnämnden skötte också räkenskaperna. Kommunernas först anställde tjänsteman (förutom barnmorskan) brukade vara kommunalkamrern. Folkskolan sköttes av kyrkliga skolråd till 1930-talet, men kommunarkivet förvarar betygskatalogerna och en del handlingar om skolhusen.

Från 1910-talet ökade antalet kommunala nämnder och styrelser. Fattigvårdsstyrelse blev obligatorisk 1918, barnavårdsnämnd 1924. Under första världskriget skulle livsmedelsnämnden organisera folkförsörjningen och ransoneringen 1917-21. Man fick nykterhetsnämnd, arbetslöshetsnämnd, skogskommittéer. Varje typ av verksamhet fick sin egen styrelse t ex styrelsen för Mölndals varmbadhus från 1924. Några nämnder förvarar sina arkiv sedan långt tillbaka t ex byggnadsnämnd och socialnämnd.

Arkiven är i regel förtecknade enligt ett schema, där A är protokoll, B kopior av utgående skrivelser, C diarium, D liggare och register, E korrespondens, F ämnesordnade handlingar, G räkenskaper. Varje huvudavdelning kan indelas i olika underserier, beroende på hur omfattande arkivbildningen är (se s 6). Kommunalnämndens arkiv omfattar i regel många serier, men nykterhetsnämnd eller barnavårdsnämnd kanske bara har efterlämnat protokoll och korrespondens.

ARKIV: Götiska Förbundet och dess skolverksamhet

Serie:		Seriesignum	
Innehållsförteckning			
Plats Leverans	Volym- nummer	Tid	Anmärknin- gar
	Inbunden	1824 - (1859)1862	Götiska Förbundets Friskolas matrikel samt häften 1852 - 1862
	"	1863	Betygsbok (se kartong 2)
	"	1881 - 1907	Journal vid Götiska Förbundets högre folkskola samt lösa anteckningar 1873 - 1882
	"	1873 - 1930	Förteckning på lärjungarne våd Götiska Förbundets skola
	"	1917 - 1926	Dagbok för Götiska Förbundets högre folkskola
	Kartong 1	1875 - 1906	Examensordningar. Arbetsordningar (scheman)
	"	1873 - 1927	Stipendier. Premier.
	"	1873 - 1906 1907 - 1927	Terminsbetyg. Betygskataloger.
	"	1883 - 1916 1916 - 1927	Statistik "
	"	1899, 1906 bl.a.	Ansökningshandlingar beträffande föreståndarbefattning
	"	1925	Ansökningshandlingar till gymnastiklärartjänst

Innehållsförteckning till Lindome kommunalnämnd

- A 1 a Protokoll, huvudserie 1863-1970
- A 1 b Protokollsbilagor 1963-70 ingår i E 2
- A 2 Delegationens protokoll 1956-70
- A 3 Övriga protokoll 1956-70
- A 4 Tomtkommitténs protokoll 1964
- B 1 Kopior av utgående skrivelser (1 volym nöjesskatteredovisning 1963, jfr G 10)
- C 1 Diarier 1963-70
- D 1 Inventarieförteckningar 1949-56 (1 volym)
- D 2 Förmedlingsorganets liggare 1947-49
- D 3 Övriga liggare 1949-56 (1 volym)
- D 4 Hundskattekort utgallrade (jfr G 9)
- E 1 Icke diarieförd korrespondens 1925-70
- E 2 Diarieförd korrespondens 1963-70
- E 3 Förmedlingsorganets korrespondens utgallrad
- E 4 Stipendieansökningar m m diverse korrespondens 1961-63
- E 5 Korrespondens med Kommun AB utgallrad
- F 1 Handlingar angående kommunens fastigheter 1944-64
- F 2 Handlingar angående tomter, vägar, vatten, avlopp och vägbelysning 1956-70
- F 3 Deklarationshandlingar utgallrade
- F 4 Förmedlingsorganets handlingar 1969-70 personer födda dag 15; övriga handl 1945-70 utgallrade 1990
- F 5 Handlingar ordnade efter ämne, samlingsserie 1951-70
- F 6 Försäkringshandlingar 1940-64
- F 7 Åtkomsthandlingar, avtal
- G 1 Huvudböcker 1863-76 ingår i kommunalstämman A I:1, 1923-70 egna volymer
- G 2 Kassaböcker 1907-59 forts i G 3
- G 3 a Dagböcker 1961-70
- G 3 b Dagböcker för kassa, bank och giro 1964-70
- G 4 Fördelningsböcker och kort 1952-70
- G 5 Lönekort 1962-70
- G 6 Verifikationer 1919-1961, 1965, 1970 (några år på 1960-talet utgallrade)
- G 7 Förmedlingsorganets räkenskaper 1940-57, 1963-68 utgallrade 1985
- G 7 a Handlingar 1969-70 (förmodligen ang förmedlingsorganets räkenskaper)
- G 8 Debiterings- och uppbördslängder 1914-45
- G 9 Hundskatteregister 1955-70
- G 10 Nöjesskatt 1939-53
- G 11 Reversal, inlösen av feltryck utgallrat 1985
- G 12 Räkenskaper i sammandrag granskade av kommunalfullmäktige utgallrade 1985
- G 13 Budget och redovisning 1969-70
- H 1 Finansstatistik utgallrat
- H 2 Befolkningsstatistik 1960-70
- J 1 Kartor (gatuadresser 1966, abonnentkarta 1971)
- K Fotografier u å

Flera serier har gallrats bort. Gallring i arkiv är tillåten, om den görs med hänsyn tagen till rättsäkerhet och framtida forskning. Kommunens arkivmyndighet, i regel kommunstyrelsen, kan fatta sådana gallringsbeslut. Gallring utan formellt gallringsbeslut är inte tillåten. Luckorna i det äldre beståndet beror troligen på att kommunalordförande hade handlingarna hemma hos sig, och de kanske aldrig överlämnades till näste ordförande. Det måste ha kommit skrivelser och beslut till Lindome kommun före 1925. Räkenskaperna från 1800-talet är också dåligt bevarade.

VAR FINNS JAG OCH MIN BOSTAD I ARKIVEN?

Födelsedag, adress m m	Skattemyndigheten (till 1991-07-01 pastorsämbetet)
Födelse, sjukvård	Sjukhusets arkiv eller landstingsarkivet, numera Region- och Stadsarkivet Göteborg
Dop m fl kyrkliga händelser	Svenska kyrkan, endast för medlemmar från 1/7-91
Skolgång, betyg	Kommunarkivet: skolstyrelse eller motsvarande Äldre betygskataloger kan vara sammanförda under rubriken Skolarkiv
Besökt arbetsförmedling och träffat handläggare?	Akter sorteras efter personnummer, skickas senare till länsarbetsnämnden. AF:s dataregister gallras med kort frist
Fyllt 16 år?	Försäkringskassan skriver in alla från 16 år
Övningskör privat med tillstånd?	Länsstyrelsen har gett tillstånd, polisen har yttrat sig. Båda myndigheterna levererar arkiv till landsarkivet, men rutinärenden (som körkort) gallras tidigare
Varit med i fotbolls- eller ridklubb?	Förening kan lämna äldre handlingar till Folkrorelse- eller Föreningsarkiv, kommunarkiv eller landsarkiv

Ägokartor finns på länets lantmäterikontor i Göteborg än så länge. Planer finns att lägga kartor i en enda riksdepå i Norrland, scanna dem och lägga dem på Internet, vilket är ett projekt på flera decennier. Bebyggelseplanering sköts av kommunala myndigheter, länsstyrelsen övervakar.

Ägare till en fastighet (gård, villa) hittar man via inskrivningsmyndigheten vid tingsrätten i Uddevalla (tel. 0522/657160). För uppgifter före 1875 måste man gå till lagfartsprotokollen i Askims häradsrätts (Askims och Östra Hisings häradsrätt -1823) arkiv på landsarkivet. Från 1875 fördes uppgifterna i lagfartsböcker men numera är systemet datoriserat. Observera att man måste veta fastighetsbeteckning, t ex Balltorp 4:4, inte bara adress. Hos byggnadsnämnden kan man översätta adress till fastighetsbeteckning och där finns över huvud taget många uppgifter om fastigheterna i kommunen.

Husets utseende kan man hitta i bygglovsritningar hos kommunens byggnadsnämnd eller motsvarande. Arkitekturritningar kan finnas på Region- och Stadsarkivet Göteborg eller kvar hos arkitektfirman. Hyreshus ägt av kommunalt bostadsbolag ska kunna dokumenteras i kommunens arkiv, men kommunala bolag vet ofta inte om sina arkiveringsskyldigheter. Många hus finns bara som typritning, om man byggde många efter samma ritning. På landsbygden fanns inte byggnadsnämnd förrän i mitten av 1900-talet, men det kan finnas husritningar i hälsovårdsnämndens arkiv från 1930-talet.

Gator och trafik sköts av kommunens gatukontor, tekniska nämnd eller motsvarande. För busslinjer mellan kommuner har länsstyrelsen beviljat tillstånd sedan 1910-talet. För spårvägslinjen mellan Göteborg och Mölndal, via Örgryte kommun, beviljade Kungl.Maj:t koncession 1899-1903. Länsstyrelsens tillstånd bör finnas i landskansliets arkiv på landsarkivet till 1950-talet, senare hos någon arkivbildande sektion eller enhet (juridiska enheten inom planeringsavdelningen från 1971).

1. Om farmormor arbetade som väverska på Krokslätts fabriker, kan jag se vad hon tjänade i månaden?
2. Sedan hon gift sig arbetade hon som hemsömmerska i Mölndals by. Kan jag se vad hon tjänade på det?
3. Farfarsfar fick jobb som bromsare vid Boråsbanan. Var kan det finnas uppgifter om hans lön?
4. Farfar gick i folkskolan i Kärra. Var finns hans gamla betyg? Sedan gick han på folkhögskolan Wendelsberg i Råda, eftersom han var nykterhetsman. Var finns det arkivet?
5. Morfar hade en gård vid en grund sjövik. Han och grannarna ville sänka sjön för att få mer jordbruksmark. Vilka arkiv kan innehålla uppgifter om detta?
6. Morfar hade litet skog också. Den högg han ner omkring 1930 men brydde sig inte om att plantera nytt. Vilket arkiv kan innehålla uppgifter om detta?
7. Var kan jag hitta uppgifter om väghållning och snöplogning i början av 1900-talet?
8. Var kan jag hitta en ritning till stationshuset i Fässberg?
9. Var hittar jag arkivhandlingar om Åby kapplöpningsbana?

SVAR:

1. Det finns inga så gamla handlingar från Krokslätts fabriker. Lönerna var nog ungefär desamma på andra textilfabriker. Avlöningsräkenskaper i Gamlestadens arkiv finns på landsarkivet.
2. Troligen saknas uppgifter om hennes inkomster. Skattebokföringen var inte så effektiv då.
3. Boråsbanan byggdes och drevs av ett enskilt bolag, tills Statens Järnvägar tog över. Enskilda järnvägars arkiv finns på Riksarkivet i Stockholm, i Arningefilialen i Täby. Arkivförteckningen kan man studera på landsarkivet i Göteborg.
4. Folkskolebetygen ska finnas i Mölndals kommunarkiv. Folkhögskolan på Wendelsberg är rörelsedriven och har kvar sitt arkiv.
5. Sjösenkningarna gjordes av enskilda föreningar, dvs jordägarna. Arkivet från en sådan förening kan ligga i någon gård men kan också ha förstörts. Ärendet måste ha behandlats av länets hushållningssällskap (Göteborgs och Bohus läns hushållningssällskaps arkiv till 1920-talet finns på landsarkivet, därefter i Uddevalla). Länsstyrelsen, landskansliet, skulle också yttra sig.
6. Skogsvårdsstyrelsen i länet reagerade nog och såg till att ägaren dömdes att plantera nytt, kanske också till böter. Skogsvårdsstyrelsen i Göteborgs och Bohus län satt i Uddevalla från 1905. Ledamöterna kom först från hushållningssällskapet och landstinget, men senare blev det en statlig myndighet, så arkivet levereras till landsarkivet.
7. Det kan finnas handlingar i kommunarkivet (kommunalnämndens handlingar i de olika socknarna t ex). Från 1891 fanns vägstyrelser i varje härad, men deras arkiv är sällan bevarade. De statliga vägmyndigheterna, som tillkom på 1930-talet, kan ha övertagit äldre handlingar, och i så fall finns de på landsarkivet.
8. Ritning till stationshuset kan finnas i SJ:s ritningssamling på Riksarkivet, Arningedepån. Man använde i regel typritningar, dvs byggde många stationshus efter samma ritning.
9. Eftersom Göteborgs Kapplöpnings-sällskap 1930 anhöll om mark för en trav- och galoppbana hos Mölndals stadsfullmäktige och drätselkammaren tillsatte en kommitté 1933, bör det finnas handlingar i Mölndals kommunarkiv. Göteborgs kapplöpnings-sällskap kanske har kvar sitt arkiv? Det finns inte på Folkrorelsearkivet i Göteborg. Föreningsarkivet i Mölndal har inget om Åbyfältet enligt NAD-skivan. Anslag till bygget utgick från Statens Arbetslöshetskommission 1934 och banan invigdes 1936 (Mölndalsboken s 178; galoppbanan nedlagd 1976 s 216).

DOKUMENT OM DONATIONER

I Mölndals kommunarkiv förvaras åtskilliga dokument om donationer, dels gamla sådana till invånare i Fässbergs socken, dels moderna som kamrer Arthur Wallerstedts 1936. Han skänkte pengar till fattiga i Mölndals stad och till priser i idrottstävlingar. Den äldsta donationen är från direktör Martin Holterman i Ostindiska Kompaniet. 1782 skänkte han till Fässbergs församling 300 daler silvermynt + ett nybyggt skolhus med trädgård på ägorna till hans gård Åby. Där skulle 10 fattiga barn undervisas i kristendom, skrivande och "något räknande". Hans änka utökade donationen 1794, så det blev fler barn i skolan, som fanns till 1875, då man i stället byggde ett barnhem kombinerat med småskola. Barnhemsgatan erinrar fortfarande om denna inrättning. Huset brann 1914, och då förstördes troligen även arkivhandlingarna.

Flera av de gamla donationerna är gjorda av ogifta kvinnor, som därigenom såg till att bli ihågkomna - de litade inte på avlägsna släktingar i det fallet. När det inte fanns barn som vårdade graven, kunde man skapa sig ett minne genom en donation. Den rike barnlöse kvarnägaren Halvord Andersson i Mölndal skrev sitt testamente den 1 maj 1807, då han kände att krafterna avtog. Han gjorde ett tillägg den 12 maj och var död den 19, då testamentet behandlades vid lagtima sommaring med Askims häradsrätt, som sammanträdde i Kärra gästgivargård. Att läsa Halvords långa testamente är som att stiga in i en släktroman. Den fasta egendomen och kontanterna gick till olika släktingar, men när lösöret sålts och släktingarna fått sitt skulle resten gå till en fond, varav räntan årligen skulle delas ut till fattiga sängliggande änkor och faderlösa barn i Fässbergs församling. Hur stor fonden blev framgår alltså inte.

En bror och två systrar fick hans del i kronoskatte-kvarnen nr 29, Kjerrbokvarnen, därför att han löst in den med arv från föräldrarna. Syskonen skulle också dela på 1000 riksdaler, enligt landslagens bestämmelser så att bror fick dubbelt mot syster. Fem styvbarn fick vardera en ko. Huvudarvingar blev styvsondottern Anna Persdotter, som bodde hos sina föräldrar, och styvdotterdottern Johanna Jansdotter; hon hade vuxit upp hos Halvord och skulle bo kvar och sköta kvarnen tillsammans med Halvords betrodde dräng, som fick bo kvar till sin död.

Halvord skrev under testamentet med hand å pennan, dvs han kunde inte skriva utan hade hjälp med att formulera texten. Kanske fick han hjälp av kapten Krusell, som hade lånat pengar av Halvord och lovat bli boutredningsman. Kapten Carl Johan Krusell ägde Forsåker kronogård sedan 1797 och skänkte den till sin dotter, då hon gifte sig 1819 (Mölndalsboken s 39, 338).

Halvord lät två olika personer läsa upp testamentet och förklarade att allt var rätt uppfattat. I tillägget den 12 maj framgår att Abraham Andersson, gift med Halvords syster Anna Andersdotter, hade varit närvarande då testamentet lästes upp men nekat skriva under. Man kan gissa att han ogillade att större delen av arvet gick till styvbarnbarn i stället för till syskon.

N^o

74246

G. h. 10 uti Rop:

10 Riksdalers Ständers Banco uti
betalas emot denna Sedel, 10
Schillingar uti Roppar Gullhemont
vid uprvisandet.

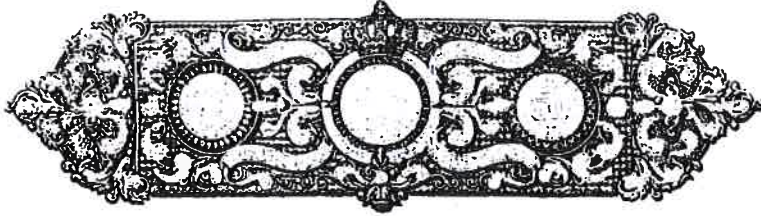
Stockholm den 29 Junij 1803.

10 Roppar Schillingar
Kymmendå Kupari Gullingå.

Den som denne Sedel förfärfar eller öfverlåter
skiljer långt: efterseerens uprvisande betänks, enligt Kongl.
Kungörefsen af den 20 Decembris 1744.

Handwritten signatures:
Krusell
P. Almqvist

Handwritten signature



Läsårsbok

Undrag af Tombakus, hållem
vid lagtima Sammarting med
Arkivus härads i Västra län. 19
Maj 1807.

§ 10. Till lagligt betänkande uppräpas nu för Hä-
rads Rättens det Testamentariska Förordnande som
nu afliden Hårfvaird Andersson i Mölnslätt den
1. denna månad läte upprätta af följande innehåll:

1. Så en fortfarande lycktom och aftagande kropp-
krafts Lykas förbäda en linar matkände för-
vandling vill jag, med sin tankkraften ännu vä-
kar redigt förordna om min ägendans fördelning
efter min döo, häft utpamma är af sådant bestyg-
genhet att jag en Sveriges lagderna kan efter
gudlycke disponera och i unga Bröstarfrugor fin-
nas.

Min yttersta vilja är efter moget betänkande
följande.

1. Sam en par stenaar i Kronofattigvarnen N: 29.
Kjörtes qvarn kallad, till en del är betald med min
arf efter minna föräldrar. Så stannande qvarn
med de härade ~~man~~ och uthus tillfalla mina sö-
skon och deras barn jämvel som Petrus och Petrona
är Petrusgårdsmänt, att till delning efter lands-
lag neml. Brölloret dubbel och septerlat. -

2. Brälsgvarnen N: 33, Smedqvarnen kallad
med två par stenaar, man och uthus skall till

Löfen 1,00
Kassa 1,00
2,00



Handwritten signature

GÖTISKA FÖRBUNDETS SKOLA

1815 var fem unga göteborgare på besök vid fältherren Lars Torstenssons grav i Västra Tunhem. Den gamle 1600-talskrigaren hade även varit den förste generalguvernören över västra Sverige och byggde nuvarande Residenset, fast han dog 1651, innan det blev färdigt. De fem ungherrarna fick idén att bilda ett förbund för att återuppväcka förfädernas dygder och "återföra folket till forntida enkelhet, redlighet och kraft." I David Jochnicks hem på Smala vägen i Göteborg, nuvarande Första Långgatan, som 1815 knappt räknades till staden, ordnades förbundets organisation. Man fick stor anslutning och Kungl.Maj:ts godkännande 1817. Landshövdingarna brukade vara ordförande i förbundet, som var inspirerat av det litterära sällskapet med samma namn, som florerade i Uppsala vid samma tid (Fredberg, Det gamla Göteborg 3, s 255).

Det något vidlyftiga syftet omsattes i praktiken genom en folkskola i Trollhättan, som 1823 flyttades till Mölndal. Det var några decennier innan allmän folkskola infördes genom riksdagsbeslutet 1842. Församlingarna fick då fem år på sig att åstadkomma lagenlig folkskola, men många kringgick beslutet ända till 1860-talet, då energiska folkskoleinspektörer började sin gagnarika verksamhet. Mölndal/Fässberg låg alltså långt framme på skolfrenten, eftersom man även hade Holtermanska skolan (se s 9). När folkskolan på 1880-talet vunnit allmän stadga, åtminstone i landets mer tätbebyggda delar, övergick Götiska förbundets skola 1882 till att bli en s k Högre folkskola. På 1880-talet hade Götiska förbundet ett stenhus i Mölndals by som ibland användes för kommunalstämmans sammanträden. En högre folkskola kunde från 1910-talet bli kommunal mellanskola med rätt att anställa realexamen. Götiska förbundets skola blev kommunal mellanskola från 1928, och den blev senare Mölndals samrealskola, som avvecklades när den nioåriga grundskolan infördes från 1960-talet. Mölndals samrealskolas arkiv 1928-62 finns på landsarkivet, och där finns även protokollen för Högre folkskolan 1920-27 (se arkivförteckning).

Arkivhandlingarna för Götiska Förbundets skola förvaras i Mölndals kommunarkiv, och de går tillbaka till 1824 (se s 5). Man kan se vilka elever som gick i skolan från 1824. Många fäder var kvarnägare, men 1839 fanns även arbetarbarn. Flickor togs in i skolan från början, och det var inte självklart, eftersom många föräldrar ansåg att det inte var så noga med flickornas skolgång. Bara de kunde sy och sköta ett hushåll klarade de sig alltid.

1824 var eleverna mellan 9 och 14 år. De kunde läsa, några kunde skriva, ingen kunde räkna. Vid avgång var de duktiga i katekes, kunde ränteräkning (intresse= ränta) skrev med jämn eller vacker stil och ansågs flitiga. Den förste eleven John Ch Roy, fadern f d handlande, kom till staden (=Göteborg) i handel, men dog i koleran 1834. Den andre var son till en snickare på kvarnen nr 29 (Kärrbokkvarnen jfr s 9) och han kom till staden i snickarlära, den tredje kom i skola i Göteborg. Den fjärde var son till en pappersgesäll. Alla fyra ansågs ha goda anlag. Av 1839 års elever kom nr 224 Johan Aug. Petersson, son till en arbetskarl, efter 2 år till Rosendahls fabrik. Då var han 9 år och ansågs ha klena anlag. Samma gällde Anders Svensson som bara var 6 1/2 år då han kom till skolan och vid 9 började på fabriken. Om soldatsonen C Olsson Granat, 9 3/4 år, finns inga omdömen, men han belönades med en psalmbok vid examen 1828.

De olika nummerserierna för pojkar och flickor visar att det var mest pojkar i skolan. Flicka nr 167 Anna Cath. Olsdotter var 10 år då hon började och kände till bokstäverna men slutade 1840 och började på Rosendahls fabrik. Anna Mathilda Olsdotter var bara fem (en syster?), hölls ojämnt vid skolan och uteblev 1842. Johanna Severina Wallin var också bara 5 år men hon kände till bokstäverna. Fadern var bruksförvaltare i Mölndal. 1840 flyttade familjen till Falkenberg men återkom 1843.

Möjlighet fanns att läsa svensk historia, geografi och räkning, men ingen av eleverna 1839 gjorde det. Bara nr 226, sonen till en kvarnägare, hade lärt sig skriva hjälpligt Undervisningen är utförligt skildrad av Martin Lindholm, Skolan i Mölndalsområdet under 200 år (1989) jfr även Gardell, 1924.

Numer

Hektor Gofjan

Numer	Namn	Antagningens dag	Antagningens tid	Kunskapsvid antagan				Kunskapsvid	
				Innan till	Utan till	Räk- ning	Skrif- visk	Innan till	Utan Katech. & s.
1	John Ch. Roy Fad. f. d. Handl. bor i Mölndal	18 ⁵⁹ / 24	19 ³⁴	Rent	Till 4 ⁰⁰ hufvudet			7 ⁰⁰ eller väl	hela väl
2	Math. Lindqvist Fad. f. d. Handl. bor på Svartmen N ^o 2, 9	18 ⁵⁹ / 24	19 ³⁴	Rent	Lilla Katech.			hufvudet väl	hela väl
3	O. Petersson Fad. Faktör & Kammarskrivare bor på Tomt. N ^o 3	18 ⁵⁹ / 24	19 ³⁴	jo	jo			jo väl	hela väl
4	O. Hellman Fad. Pappersh. fäll - bor på Tomt. N ^o 6	18 ⁵⁹ / 24		hufvudet				7 ⁰⁰ väl	hela väl
5	C. Olsson Gramat Fad. f. d. Handl.	18 ⁵⁹ / 24	19 ³⁴		Ej illa				

Upphörandet		Egenskaper:			Anmärkningar			Uppförsvört	
År	Plattning	Skrefvning	Årslag	Flöt	Seder	egen Thorfa	Jo Lof	Jo Sent	Jo Sjukt
	Intref	jernstål	gods.	oelbruten	gods				
	Intref	jernstål	tampgods	flötig	sedig				
	Intref	vadestål	godsanlag	berindlyft	berind sedig				
	Intref	jernstål	godsanlag	flötig	sedig				

24/9 26.
 Kom till Statens
 Handel. Bebröt med
 Balansbok. Summa
 på 17000. Procentdel
 10000 och dog ut
 i Göteborg i kottorau
 d. 14 Augusti 1826.

3/11 1826.
 Kom till Statens
 Skickskolens hos
 Tit. Sjundt
 Bebröt med en Balans.

20 Juli 1827.
 Bebröt med Balansbok
 Kom till Statens

Med Examen 1826
 Bebröt för sedor
 och flötelighet med
 en Balansbok.

Med Examen
 1828. bebröt
 med Balansbok

Nummern Fucker Gesparr	Antropg.	Alles und Antropg.	Kunstkapen wid Antropgandst.				Kunstkapen	
			Innen Teil.	Uden Teil.	Rick. ning.	Skrit. ning.	Innen Teil.	Uden Catech.
224. Johan Aug. Petersen 1839	7 1/2	Kand. ingen	best. forp.				Enkle	
Faderen Arbeidskarl i Mølnedahl T.								
225. Anders Petersen 1839	6 1/2	Kand. ingen	best. forp.					
Faderen Arbeidskarl i Mølnedahl.								
226. Anders Joh. Andersen 1839	9 1/2	Oficer	S. kat.			forp.	Alte.	
Faderen Quartermajore i Mølnedahl.								
167. Anna Cath. Christen 1839	10	Kand. Botskafferskone						
Faderen Arbeidskarl i Mølnedahl.								
168. Anna Math. Christen 1839	5	Kand. ingen	best. forp.					
Faderen Arbeidskarl i Mølnedahl.								
169. Johanna Sever. Kallin 1839	5	Kand. Botskafferskone						
Faderen Brevforvaltere i Mølnedahl.								
227. John Rudolf Jacobsen 1840	6	borjete	ingen					

Upphörandet.		Egenskaper.			Anteckningar	Upphört.
--------------	--	-------------	--	--	--------------	----------

År.	Plats	Skif.	Ann.	Dist.	Seder		
	Geograf	ning	lag				
						Skina gjenn okland.	Upph. 1841 och intogs i Prof. Adalts Fabrik.
						Rest Skina följ okland.	Upph. 1842 och intogs i Prof. Adalts Fabrik.
						Lupin Lupin gjenn goda.	Upph. vid E. 1840.
							Upph. 1840 för att intas ma vid Prof. Adalts Fabrik.
							Hölls gjunt till Skolan och utblev alldeles 1842.
							Upph. 1840 till Årt. kumborg. Årt. kumborg 1843.

SOCKENSTÄMMAN FÖRSÖKTE HÅLLA ORDNING PÅ UNGDOMEN

I alla socknars protokoll förekommer klagomål över ungdomars uppförande. De stadgade männens upprädda uttalanden om ansvarslösa ungdomar är inget utmärkande för 1900-talet. Och ungdomarna - mestadels unga män - brydde sig inte alls om förebråelserna.

Fässbergs församling var till 1879 moderförsamling i ett stort pastorat, som omfattade Fässberg, V Frölunda, Askim, Källered och Råda. Kyrkoherdetjänsten innehades av domprosten i Göteborg, som extra löneförmån, och de flesta ämbetsgöromålen sköttes av en vicepastor, dvs komministern. Kyrkoherden själv vistades sällan i sin församling. 1877 upphörde Fässberg att vara prebende till domprosten i Göteborg; 1879-1961 var Fässberg moderförsamling i Fässbergs, Källered och Råda pastorat, vilket innebär att handlingar rörande Råda, som numera ingår i Härryda kommun, kan finnas i Fässbergs kyrkoarkiv.

Varje församling hade sin egen sockenstämma, men ibland ordnades gemensam stämma. Sockenstämmoprotokollen ingår i kyrkoarkiven, som förvaras på landsarkivet. Vid sockenstämman förekom alla sorters ärenden som gällde socknen. Från 1863 ersattes sockenstämman av en kyrkostämma för kyrkans ärenden (inklusive folkskolan) och en kommunalstämma för kommunala frågor. Det här protokollet från Valborgsmässostämman i Frölunda kyrka den 27 maj 1844 insändes av vicepastor i Fässberg till Kunglig Maj:ts Befallningshavande, dvs landshövdingen, för att få hans bekräftelse. Sockenstämman hade nämligen beslutat några ordningsregler med vidhängande hot om böter, och sådant måste landshövdingen bekräfta. Det hände att landshövdingen upphävde sockenstämmobeslut, om han ansåg att det stred mot allmän lag, men så var inte fallet här.

Valborgsstämman, som alltså här inte ägde rum förrän 27 maj, var årets viktigaste. Då brukade man reda upp räkenskaperna bl a. Vid stämman samlades de jordägande männen (jordägande änkor hade tillträde till stämman men brukade inte delta) i Frölunda gamla kyrka (den nuvarande byggdes 1861), och beslutet lästes sedan upp i pastoratets kyrkor under flera år. Texten är skriven med s k tysk stil och mycket utdragen. Det berodde på att skrivaren fick betalt per sida och då fyllde han förstås så många sidor som möjligt, fast texten inte är så lång.

Folk hade klagat över att ungdomar samlades vid bröllopsgårdar, ställde till med stöj och buller och ibland trängde in i bröllopsstugan och störde brudparet under bröllopsnatten. Detta kallades att apa, och belades med böter på tre riksdaler och 16 skillingar banco, som skulle delas mellan kyrko- och fattigkassan. Någon ledamot i sockennämnden, som från 1844 var sockenstämmans verkställande organ, skulle infinna sig i bröllopsgården och iaktta om det var några som "apade". Det var rätt höga böter och de kan kanske ha avskräckt en och annan yngling från att ägna sig alltför livligt åt brudskådning, men företeelsen i sig levde kvar länge (Mölnadalsboken s 89).

Det andra ofoget bestod i att ungdomar, dvs unga män, nattetid lånade andras hästkreatur; sådana hästlån skulle kosta 10 riksdaler i böter, varav hälften skulle tillfalla angivaren och andra hälften delas mellan kyrkan och de fattiga. Man kan gissa att en sådan angivare blev föga populär bland sina kamrater. Sammanhållningen bland de unga ogifta männen i en by brukade vara rätt god.

Hästlånen var tydligen föregångare till senare tiders s k billån, som egendomligt nog kallats så, fast det var fråga om stöld. Stöld var brott som straffades mycket hårt i det gamla samhället, men just bilstöld behandlades annorlunda, troligen därför att de var en fortsättning av äldre tiders hästlån. Men hästen gick ju faktiskt hem till gården eller hagen igen, och det gjorde inte bilen. Men att "låna" ett transportmedel, antingen i en nödsituation eller för att roa sig på helgdagsnatten, bedömdes alltså relativt lindrigt i det gamla bondesamhället.

VI
Utdrag af Protokoll,
gældt i Lunds Consist
i Gotheborg den 8^{de} Febru
ari 1845.

193
Till Kongens Befall
i angørelse af guden
Kongens bevald i Tysberg
inden angørelse om faste
placering, udført følgende

Utdrag af Protokoll
gældt i almen Hals
bergsmappe Dockens
Stemme i Trølands
Synke den 27 May 1844.

U. y. Bland ungdommen gaa
den sig længe eravid gængse
alt den, ind Brolløgtillæ
spølle i nykøbt jern
kun sig ind Brolløgtillæ
af og ick allenaft ind
den fløj og biller, for
vorfæker længe vel
ordet ibland gøstamen,
ilav ufsirene stundom

16.
16.
16.

Louis Mos Gøst
Fødsels Indtækt

med
B

KYRKOBÖCKER FINNS PÅ LANDSARKIVET

Krokslätt Sörgården, där Krokslätts textilfabriker byggdes, ligger i Fässbergs socken, medan Krokslätt Nordgården tillhörde Örgryte socken. Krokslätts municipalsamhälle med många fabriker och företag ingick alltså i Örgryte kommun; de kommunala arkiven från Örgryte förvaras på Region- och Stadsarkivet Göteborg.

Den här husförhörslängden visar att arbetarna på Krokslätts fabriker var folkbokförda där. Det var vanligt att fabriksägarna byggde bostäder till arbetarna på fabriken område. Arbetaren i väveriet Anders Petter Eliasson hade med sin familj flyttat till Krokslätt 1889. Han kom från ett textilarbetsområde (nuvarande Marks kommun). Hustrun hade en dotter född före äktenskapet (hustruns ante nuptias) 1869 och hon fick troligen också arbete på fabriken. Äldste sonen Emil var också stor nog att ta arbete. De flesta arbetarbarn började sitt arbetsliv i 12-13-årsåldern, när de gått igenom folkskolan. Som framgår av skolmatrikeln från Götiska Förbundets skola 1839 (s 11) började nioåriga barn på fabrik vid den tiden.

Arbetaren Anton Andersson blev kusk i stället. Den familjen flyttade till Krokslätt från Masthugget 1890. Paret hade gift sig 1885 24/3 och äldste sonen föddes 7/5. Det var vanligt att man dröjde med vigseln så länge eller t o m väntade tills barnet var fött och man ändå måste till prästen för att döpa.

Även om boken kallas husförhörslängd hölls det inga husförhör vid fabriken på den här tiden. Familjen från Hajom kan ha varit med om sådana i hemtrakten men de förekom inte i städerna.

I Region- och Stadsarkivet Göteborg finns ritningar av arkitekt Krüger till arbetarbostäder vid Krokslätts spinneri och väveri (Claes Johansson o Co:s väveri AB) och även många ritningar till Krokslätts fabriker från och med 1906. Arbetarbostäderna är mestadels blåkopior och svåra att kopiera.


— 1253 —

CLAES JOHANSSON & Co^s


Väfveri-Aktiebolag

GÖTEBORG

Innehafvare af:




Annelunds Väfveri samt Krokslätts Spinneri, Väfveri,
Färgeri, Blekeri, Tryckeri och Appreturverk.



Kontor och Lager vid Krokslätts Fabriker,
Fässbergs socken.

Postadress:
GÖTEBORG.



Rikstelefoner:
213, 24 42 & 28 48
till bolagets växelstation

Lager af egna fabrikat säson:

**Klädningsstyger, halfylle & bomulls,
Flaneller, hel- & halfylle.
Rockfoder, Bolstervar,
Skjorttyger, Moleskinn m. m.**

samt

oblekta, blekta, färgade & tryckta
väfnader af alla slag.

94

Wiktatstätt församling

Fässbergs husförhörslängd
1883-1894

	Personernas namn, stånd, embete, yrke och näringsfång, (backstuga-, inhyses- och fattighjon), nationalitet (om främmande), lyten (svagsinta, blinda, döfstumma).	Födelse-		Ort, (Socken i Län, stad).	Aktenskap		Koppor.	Hittflyttad		Inflyttningssättes- tens nummer.	Död.
		Ar.	Mån. och dag.		Gift. Enka.	Enkl. eller Enka.		från (Socken i Län, Stad eller pagina i Husförhörboken).	Ar. månad och dag.		
1.	<i>Abd. Anders Petter Eliasson</i>	39	13 9	<i>Åby</i>	1			<i>Åby</i>	12 21		
2.	<i>Åke Emma Wikström</i>	44	3 5	<i>Åbo</i>							
3.	<i>J. Emil</i>	74	20 12	<i>Åby</i>							
4.	<i>Åke</i>	84	7 12	<i>Åbo</i>							
5.	<i>Åke (Christina syster)</i>	69	25 11	<i>Åby</i>						212	
6.	<i>Johanna Wikström</i>	16	5 12	<i>Åby</i>							
7.	<i>Åke</i>	78	25 8	<i>Åbo</i>							
8.											
9.	<i>Knut</i>										
10.	<i>Åke V. H. Andersson</i>	61	20 10	<i>Åby</i>	1877			<i>Åby</i>	12 21		
11.	<i>Åke Maria Kristina Saksen</i>	61	10 12	<i>Åbo</i>							
12.	<i>J. Karl Rudolf</i>	85	7 5	<i>Åby</i>							
13.	<i>Åke Sten</i>	82	25 12	<i>Åby</i>							
14.	<i>Åke</i>	86	25 12	<i>Åby</i>							

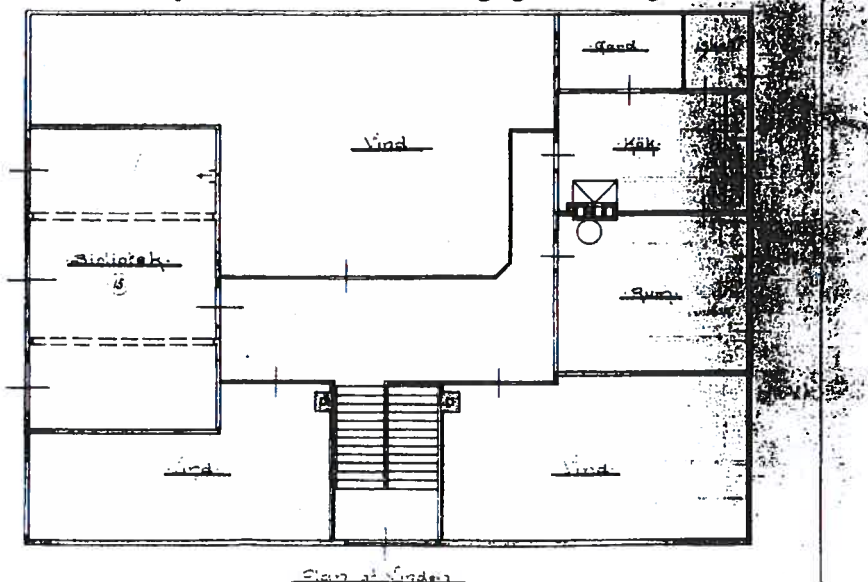
BOKLÅN I SOCKENBIBLIOTEKET I FÄSSBERG 1877

Redan i folkskolestadgan 1842 uppmanades prästerna att inrätta sockenbibliotek, och Fässberg gjorde det 1863. Meningen var att folk skulle kunna läsa sig till nyttiga kunskaper. Nöjesläsning uppmuntrades inte, men i de flesta sockenbibliotek fanns några romaner i billighetsutgåvor. Sockenbiblioteken var föregångare till dagens folkbibliotek. Från början av 1900-talet utgick statsbidrag till de kommuner som ordnade lånebibliotek. Inom nykterhets- och arbetarrörelsen fanns vandringsbibliotek. Skolorna skaffade egna lånebibliotek för eleverna. Från 1904 finns styrelseprotokoll för Fässbergs kommunala bibliotek. Det gamla biblioteket fanns på en vind, och man ville flytta över värdefull litteratur till det nya, som sköttes av en bibliotekarie.

Från Fässberg finns två låneliggare 1877-88 och 1884-91. Här kan man jämföra kvinnliga och manliga läsare. Ida Johansson läste flera romaner t ex Fredrika Bremers Hemmet och Grannarne, Emilie Flygare-Carléns Rosen på Tistelön, medan Anders Petter Pettersson på Korndal läste Dumas' De tre musketörerna och flera andra historiska romaner. Hon läste Andersens sagor och Tusen och en natt, medan han föredrog hjältesagor. Båda läste Familjejournalen, men hon nöjde sig med en årgång, medan han lånade tre. Han lånade Praktisk handbok för snickare men lämnade tillbaka den efter 3 dagar. Lånetiden var annars i regel en vecka, och bara en bok lånades varje gång. 22/12 1878 lånade han Penningar och arbete - ambitiös läsning under julhelgen? - som lämnades tillbaka den 6/1; biblioteket var alltså öppet på Trettondagen. Reseskildringar och polarexpeditioner intresserade honom också.

I Fässberg fanns från 1892 en skolförening, dvs en lärarförening, där J A Björklund (jfr s 44) var vice ordförande. 4/10 1892 föreslogs ett bibliotek för lärarna. Kanske var det anledningen till att arkitekt Ernst Krüger 1899 ritade in ett biblioteksrum på vinden i den nya folkskolan för Fässberg (Krüger nr 89). Det var inte vanligt med biblioteksrum i folkskolorna då. Bostaden var förmodligen tänkt för en vaktmästare, i varje fall fanns det senare en bostad för vaktmästaren med familj, hustru och en son, i Fässbergs skola (Mölnalsboken s 248). Första folkskolehuset i Fässberg stod färdigt 1863 (Mölnalsboken s 247). 1879 13/10 hade skolrådet lagt fram förslag om fyra nya skolhus i Fässberg, men kyrkostämman uppsköt beslutet p g a de dåliga tiderna (dessutom hade man kyrkobygget att tänka på). Följande år beslutades en tillbyggnad av Fässbergs folkskola, som skulle vara klar till hösten 1880, då läraren John Larsson (även klockare och en god pedagog i motsats till Sjöstedt i Kärra enligt elevminnen i Mölnalsboken s 292) skulle börja med teckningsundervisning (jfr Baltzers rapport s 24); Larsson var kvar till 1896; i juni 1896 fanns förslag att skolan skulle flytta till Papyrusvillan, men det blev i stället ombyggnad. Byggnadskommittén (ordförande prosten Lindeberg) och entreprenören firma Krüger blev osams om vad som skulle menas med gråstensgrund; tvisten slets av tre skiljemän, arkitekten Adrian Petersson, ingenjör F Blidberg och häradshövding E Sandgren. Skiljemännen gav Krüger rätt (Fässberg K IV:2). Arkitekterna var samtidigt byggmästare, som måste kunna allt det praktiska, inte bara rita vackra funktionsdugliga hus

Krüger ritade 1902 också ett nytt skolhus i Kärra i Fässberg (Krüger nr 90), och det tycks ha byggts enligt ritningen att döma av foto i Mölnalsboken s 294. Skolrådsprotokollen 1886-förvaras i Mölnals kyrkoarkiv, men där finns inga gamla ritningar till skolhus.



Sida Johansson Spray

1877	14	174 3/4	För stunder	atol 2 1/2
	21	165 1/2	Posten	1/2
	28	195	J. Komersvickts hus	1/8
Aug	1	30	En lättes minnison	1/8
	7	130	Samman	3/8
		76	Ringbunden	1/8
	11	195 1/2	Mainans 2 ^{de} karta	1/8
Nov	10	171	Sam. Journ 1864	1/8
	17	42	En Kristus Bild	1/8
	18	8	Sticker i Stadsg	1/8
	19	4 1/2	Enus. Sagen	1/8
	2	74	Medalje Orden	1/8
	15	145 1/2	Samman	1/8
		145	Konmet	1/8
	27	150	En Guldman	1/8
1878				
Jan	5	190	De fattiga i Rika	1/8
	12	198	Bevattning	1/8
	19	14 1/2	En skinn på Tistel	1/8
	21	1/2	II	1/8
	26	1/2	Skuld o. oskuld	1/8
	27	123 1/2	Jern. mantel	1/8
Feb	6	144	Skintgros	1/8
	9	144	En Prins af Prinsar	1/8
	16	16 1/2	En Cykel	1/8
	20	0	II	1/8
	27	0	III	1/8
	27	91	Tusen 1/2	1/8
Mar	2	112	En lättes minnison	1/8
	9	200	Gen la Hist.	1/8
	16	75	Anna af Geyerstens	1/8
	23	100	En lättes minnison	1/8
	30	100	David	1/8
Apr	6	100	Den tygta timonen	1/8
	13	12 1/2	En Prinsar	1/8
	18	134 1/2	En lättes minnison	1/8

Anders Peter Petersen (1814-1879)

1868 års Sam. Journal	1868 års Sam. Journal	atlas
Prakt. Handbok för Smickare	Prakt. Handbok för Smickare	atlas 2/17
1876 års Sam. Journal	1876 års Sam. Journal	d. 5/1
Land och folk	Land och folk	" 17/5
1865 års Sam. Journ.	1865 års Sam. Journ.	" 26/5
Sagen af Ch. 8:an	Sagen af Ch. 8:an	" 2/1
Om Folkboken	Om Folkboken	" 15/9
Byggnads lärobok	Byggnads lärobok	" 22/5
Två män i Egypten	Två män i Egypten	" 4/10
Sten i Mörkers båg	Sten i Mörkers båg	" 14/10
Daiem	Daiem	" 25/10
Angående prattgiss	Angående prattgiss	" 7/10
De 3 munkstörrens	De 3 munkstörrens	" 25/11
Byggnads lärob.	Byggnads lärob.	" 2/12
Skysk Skutbark	Skysk Skutbark	" 22/12
Prattgissens arbete	Prattgissens arbete	" 2/178
Scandinaviska folket	Scandinaviska folket	" 14/10
Skaly Simul, mord	Skaly Simul, mord	atlas 2/1
Römda Tyranni	Römda Tyranni	" 4/2
Hjeltedagen	Hjeltedagen	" 22/2
Skymmet	Skymmet	" 13/3
Spaniska Ber	Spaniska Ber	" 20/3
Pizzis Keen	Pizzis Keen	" 4/4
Schistest	Schistest	" 12/4
Sten	Sten	" 20/4
Yvonne Stobie	Yvonne Stobie	fin 14/2 atlas 22/5
Engelska Hjeltedagen	Engelska Hjeltedagen	" 7/6
Historisk manads Skiff	Historisk manads Skiff	" 16/6
Spanarne	Spanarne	" 16/6
Sam. Böcker 1178 adla	Sam. Böcker 1178 adla	" 9/18
Prinnaras	Prinnaras	" 14/9
Læboks Färes 25	Læboks Färes 25	" 25/10
gissningen af Hapstat	gissningen af Hapstat	atlas 9/10
Operste Stobie	Operste Stobie	atlas 23/10

RITNINGSUNDERVISNING I FOLKSKOLAN

Landstinget i Göteborgs och Bohus län satsade mycket på att utveckla undervisningen i folkskolan. Kanske hade det sin betydelse att många av landstingets ledamöter var präster och skollärare. Tämmligen unik var nog satsningen på ritundervisningen. Landstinget anställde från mitten av 1870-talet artisten och tryckaren Lauritz Baltzer i Göteborg som särskild inspektör. Han reste runt i hela länet på somrarna till skolorna - sommarlovet var inte så långt då - och undervisade både lärare och elever. Det var inte fråga om att utbilda barnen till konstnärer utan att lära dem avbilda exakt och korrekt och göra ritningar till föremål t ex för att bli bättre snickare. Flickorna lärde sig mönsterritning. Spontana barnteckningar var ingen intresserad av på den tiden - dem började man inte uppskatta förrän en bit in på 1900-talet.

Baltzer skrev rapporter till landstinget om sina resor. Här avbildas hans uppgifter om skolorna i Mölndal i rapporten 1880 (Landstingets centrala kansli volym A 1 AB:9) och en rapport från 1883 i landstingstrycket (A 1 BA:4).

1880 hade Mölndal två folkskolor för enbart flickor med lärarinnorna Klara M Nilsson Almén och Agnes Wallin, som lovat undervisa sin kollega, som hittills inte haft någon ritningsundervisning för sina 50 elever. 20 av Agnes Wallins 33 elever hade övat frihandsteckning men inte linearteckning - den ansågs ofta onödig för flickor. Enligt en skrivelse från folkskoleinspektör Leidesdorff 1878 undervisades flickorna i folkskolans högsta klass (motsvarande klass 6) separat, därför att det inte fanns något att sysselsätta pojkarna med, när flickorna hade handarbete på eftermiddagen; pojkslöjd fanns bara i Götiska förbundets skola (se s 11).

Läraren J A Björklund i Grevedämmets skola hade varit närvarande i början av Baltzers undervisning men avlägsnat sig - kanske var han redan engagerad i kommunala uppdrag eller också tyckte han inte han hade mer att lära. John Larsson i Fässbergs skola hade inte haft någon ritning på schemat, eftersom lokalen var så trång - han hade 62 elever - men till hösten skulle en ny skola vara färdig och då skulle han låta dem öva ritning enligt statens normalplan. I Kärra skola med läraren A Sjöstedt gick barnen i skolan varannan dag. Högre avdelningens 18 elever hade två timmar i veckan anslagna till ritning, dessutom ritades på extra timmar. Lokalen var bra men liten - han hade 44 elever - men bänkarna var mindre lämpliga. I Källered skola förekom bara ritning på extra timmar.

1882 fanns fem skolor i Fässbergs församling (Rosenbergs Handlexikon över Sverige). I rapporten 1883 hade flera förändringar inträffat framför allt i Mölndal. J A Björklund, som hade nonchalerat Baltzers besök 1880, undervisade klass 3+4, motsvarande klasserna 5-6 idag, och hans 56 elever ritade på fritt papper (inte rutat som de flesta använde) efter Stuhlmans väggtavla. Stuhlmans metod var den som Baltzer ville införa. Man hade också linearritning efter A Paschs lärobok (utkommen 1880), så Björklund hade följt med utvecklingen. Lärarinnan Charlotte Rydberg hade också klass 3-4 med 50 elever, som ritade på punkterat papper. Tre lärarinnor hade 44, 60 resp 38 elever i första årsklassen (=klass 3). Läraren A G Apelqvist och lärarinnan Olivia Rådlund hade andra årsklassen (=klass 4) med 68 resp 50 elever. De särskilda folkskolorna för flickor i Mölndal omtalas inte. J Larsson i Fässberg undervisade 4 årsklasser samtidigt och hade linearteckning efter gamla metoden (alltså inte Pasch). Sjöstedt i Kärra hade fortfarande varannandagsläsning och hade tydligen upphört med linearteckningen. Holmén i Källered skulle börja med ritundervisning till höstterminen. Han hade 44 elever i en gemensam avdelning för fyra årsklasser. Holmén var kommunalordförande i Källered sedan 1860-talet (se s 35).

Även om de två folkskolorna för flickor försvunnit och lärarinnorna med dem så var det betydligt fler barn i folkskolan i Mölndal 1883 än 1880. Detta berodde nog på att folkskoleinspektörerna inskräppte skolplikten. Föräldrarna tyckte ofta att barnen hellre skulle bidra till försörjningen, när de kunde läsa och tillräckligt med katekes för att bli konfirmerade.

Lära, Skola, Ritkurser, Anmärkningar ang. lokal och material m. m.

Principerna för
skolans för-
ordning

Skolan

Antal elever som till-
kommit

Antal elever som
gått ut

Antal elever som
är kvar

99 Klara M. Nilsson Alnäs Mälndal,
föreläsare för flickor. 1 afd., 4 årsklasser.
Ingen ritning har äfwat. Lokalen bra.
Deltag. ej i undervisningen, emedan hon varit
sjuk. Fraken Wallin påbörjat undervisning
hennes.

50. ingen 9. -

100 A. Spöttet, Mälndal & Kärra. —

44 18. 4 1/2 2.

Skolan på 2 afdeln. som läsa Swarannans
dag, 4 årsklasser. Lagre afd. ritat inte. Hö-
re afd. (18 elever) har 2 tim. i veckan anslags-
na till ritning, som de flesta äfwat för
ett par timmar. Alla ritat på papper för
händeritning efter statens 1^{te} kurs. Gåm-
linartekning. Lokalen bra, men titens
Bänkskåp mindre lämpliga.

101 J. A. Björklund, Mälndal

Har varit närvarande vid början af undervisning-
en, men afläsnat sig derifrån

40 98 Agnes Wallin, Mälndal, föreläsare
för flickor.

33. 20 9. 1.

1 afd., 4 årsklasser. 1 timma i veckan har
titens varit anslagen till ritning, men fram-
des komma 2 timmar ad detta anslås. 20 af
eleverna hafva äfwat förhänderitning efter sta-
tens 1^{te} kurs, men ingen linartekning.
Lokalen bra.

102 J. Alnäs, Kärra & Mälndal —

32. — 9. -

1^{te} afdeln., 4 årsklasser. Ingen timma an-
slagen till ritning, men på ett par timmar hafva
barnen äfwat något förhänderitning efter
statens 1^{te} kurs. Lokalen bra.

103 John Larsson, Mälndal & Sjöberg

62. ingen 9. -

2 afd. och 4 årsklasser. Lagre afd. läsa 3 da-
gar i veckan och högre afd. 2 dagar. Ingen timma
anslagen till ritning, emedan lokalen varit för liten
och trång. Ny lokal blifwen färdig i Oktobers

1880, hvarest i anslutning med "Normalplanens" rit-
ning kommer ad äfwat. På ett par timmar under
den nya åretiden har ett fåtal elever fått under-
visning i teckning efter statens 1^{te} kurs.

Ordningssnummer vid inspektionen.	Ordningssnummer vid 1881 års inspektion.	Lärare, skolor, ritkurser, anmärkningar angående lokal och materiel m. m.	Eleverantal.	Månader löstid för hvarj barn.	Antal fritimmar i veckor för hvarje barn.
31	—	A. G. Apelqvist, Mölndal 1 afd., utgörande 2:dra årsklassen. Ritning på rutadt och punkteradt papper. Lokalen bra. Bänkarne temligen bra.	68	9	2
32	101	J. A. Björklund, Mölndal 1 afd., utgörande 3:dje och 4:de årsklassen. Ritning på fritt papper efter Stuhlmans väggtafel. Linearritning efter A. Pasch. Lokalen bra. Bänkarne ej så bra.	56	9	2
33	—	Ebba Gädda, Mölndal 1 afd., utgörande 1:sta årsklassen. Ritning	44	9	2
34	—	i rutade böcker. Lokal bra, bänkar bra, belysning från höger och bakifrån. Sofia Sandelqvist, Mölndal 1 afd., utgörande 1:sta årsklassen. Ritning i rutade böcker. Lokal och belysning bra, bänkarne äfven bra.	60	9	2
35	—	Hildegard Jakobsson, Mölndal 1 afd., utgörande 1:sta årsklassen. Ritning i rutade böcker. Lokal, ljus och bänkar bra.	38	9	2
36	—	Olivia Rådlund, Mölndal 1 afd., utgörande 2:dra årsklassen. Ritning på rutadt papper. Lokalen bra. Bänkarne temligen bra.	68	9	1
37	—	Charlotte Rydberg, Mölndal 1 afd., utgörande 3:dje och 4:de årsklassen. Ritning på punkteradt papper. Lokalen bra. Bänkarne temligen bra.	50	9	1
42	109	J. Larsson, Fässberg 1 afd., med 4 årsklasser. Ritning i rutade och punkterade böcker. Linearteckning efter gamla metoden. Lokalen bra, bänkarne temligen bra.	57	9	2
57	100	A. Sjöstedt, Kärra, Mölndal Eleverna i 4 årsklasser, på 2 afd., som läsa hvarannan dag. Äfven fritimmar hafva till ritning användts. Ritning i rutade och punkterade böcker samt efter plansch. Ingen linearteckning. Lokal liten, belysning god, bänkar temligen bra.	38	9	2

SKOLGÅNG OCH SKOLÄMNE

Det var ofta svårt att få barnen till skolan. Anna Larssons rapport från Fässbergs småskola april 1885 ger flera anledningar. Alma Gustafsdotter hade varit borta en dag och då hjälpt till i hemmet. En flicka på 7-8 år kunde behövas som barnpass för yngre syskon. Ivar Fredrik Gustafsson hade varit borta tre dagar - han gick ojämnt i skolan. Två flickor som varit borta en dag hade tydligen skylt på regn.

I en bunt skolhandlingar i landsarkivet (Fässberg K IV:2) finns några odaterade kursöversikter för olika klasser. Folkskolans första klass motsvarade klass 3 idag. I småskolan lärde barnen sig läsa, men innanläsning, dvs högläsning, tränades även därefter, och eftersom förmågan att läsa ansågs så viktig kunde läraren ta en timme i veckan av den tid som hade anslagits till teckningsundervisning. Rättstavning, som var svår med den tidens stavning, tränades också samt välskrivning genom att barnen fick skriva av lämpliga texter (ofta moraliska och religiösa sentenser). I räkning övades de fyra räknesätten. I geografi lärde man sig ordentligt namnen i sitt eget landskap (idag kallas det hembygdkunskap) och en del om övriga landskap. Eleverna ritade på rutat papper vad läraren ritat på tavlan. Kristendomsundervisning var delad på bibliska historien, som nog kunde vara ganska underhållande, i varje fall när det var historier från Gamla Testamentet, och katekes med 10 Guds bud, trosartiklar m m jämte alla Luthers förklaringar i olika bearbetningar. Kristendoms-kunskapen tog många timmar. I övrigt var det fråga om att läsa, skriva och räkna samt viss namnkunskap i geografin. Skoldagen inleddes och avslutades med psalmsång. Övningsämnen utom teckning omtalas inte, men det kan ha förekommit gymnastik. Slöjden - olika för flickor och pojkar - låg i regel utanför schemat.

I Fässbergs skolhandlingar finns en matordning för skolkök 1907 (s 29). Endast flickor gick i skolkök, och ofta var kursen lagd som fortsättningsskola efter de sex årens folkskola. Många av maträtterna lagas fortfarande. Det är stadig husmanskost, utan färska grönsaker. Tillsammans med matordningen ligger en bild från det första skolköket i Göteborg, öppnat 1895, ur en engelsk skolkökstidning.

Fässberg fick 1903 en särskild donation för skolköksundervisning, enligt handlingar i kommunarkivet. Fem tusen kronor, som då var en stor summa, skulle förvaltas av skolrådet. Helst skulle bara räntan användas, men skolrådet fick även ta 400 kronor årligen av kapitalet, om det inte gick att få fram medel till undervisning på annat sätt. En vanlig räntesats på bankmedel då var 4-5 %. 250 kronor per år borde ha räckt långt 1903. Landstinget anslag 1904 (§ 85) efter motion av herrar G Danielsson och Axel Flach 200 kr per år 1905-1907 att utbetalas till styrelsen för skolköket i Mölndal på villkor att, om tillräckligt många elever anmälde sig, 3-4 kurser anordnades per år, vardera på minst 2 månader. Så långt platserna räckte skulle flickor från andra församlingar än Fässberg beredas plats "mot enahanda avgift".

Rapport från Fässbergs småskola från 1-30 April 1885

<i>Bostad</i>	<i>Namn</i>	<i>Från dag</i>	<i>Års</i>
1 <i>Skallarp</i>	<i>Charles Falk</i>	1	
2 " "	<i>Alma Gustafsdotter</i>	1	<i>Hjälpt till i hemmet</i>
3 " "	<i>Ivar Fredrik Gustafsson</i>	3	<i>Gick ojämnt i skolan</i>
4 " "	<i>Hanna Emilia Andersson</i>	1	<i>Regn</i>
5 " "	<i>Agnes Albinadotter</i>	1	<i>o</i>
6 <i>Eklanda</i>	<i>Oskar Samuelsson</i>	12	

Fässberg den 30 April 1885

Anna Larsson

KURS - SKEMA

för

1^{de} kl. af Mönadal's Folkskola.

I/ Kristendom:

A/ Bib. historia:

Valda berättelser ur Gamla testamentet och Nya

B/ Katekes:

Hela Rissa katekesen, af Förklaringen lärarn om den Heliga Skrift, om Guds egenskaper, samt 1^{de} och 2^{de} artiklarne.

II/ Modersmålet:

Envanläsningsöfningar, hvar till vid behof kan användas 1 tim. af den tid, som är anslagen i veckan till tecknings undervisningen; de enklaste rättsskrifningsreglerna med hufvudsakligt afseende fästadt vid medjudens teckning; afskrifning af lämpliga stycken och ord samt någon diktamenskrifning.

III/ Räkning:

Addition, subtraktion, multiplikation och division med en- och tvåsiffrig divisor, hufvudräkning.

IV/ Geografi:

Fullständigare beskrifning af det egna landskapet jemte Sveriges fysiska geografi: landskapens gränser, de större bergen, sjöarne och floderna, näringar etc.

V/ Teckning:

På rustadt papper efter lärarens teckning å taflan.

GOTHENBURG SCHOOL BOARD COOKERY SCHOOL, opened Nov. 1895.



1910 togs foto från Trädgårdsskolans skolkök. Det här fotot från Mölndals museum är betydligt senare, men så såg flickorna ut i skolkök på 1950-talet.

1004

Sept

Matordning för Fredrik

	Måndag	Tisdag	Onsdag	Torsdag	Freitag
	Pannbiff. Potatis Såtvålning	Stekt sill. Potatis Rabarbersoppa.	Stekt sill. Potatis Rabarbersoppa.	Stekt sill. Potatis Rabarbersoppa.	Pannbiff. Potatis Såtvålning.
	Pannbiff. Potatis Såtvålning	Stekt sill. Potatis Rabarbersoppa.	Stekt sill. Potatis Rabarbersoppa.	Panna sön. Stekt fläsk Kram och mjölk.	Panna sön. Stekt fläsk Kram och mjölk.
	Köttbullar Potatis Fäliga sidor	Köttbullar. Potatis Fäliga sidor	Vioppkaker, sås Sagoroppor	Vioppkaker, sås Sagoroppor	Kött fisk, smör, Pot. Höfugrynsvälling
	Kålrops. Potatis Bull kram ö mjölk.	Brynt hvitkål. Tuktass Brödspudding	Brynt hvitkål. Tuktass Brödspudding	Bräck. kaff. Potatis Fruktkaka.	Kålrops. Potatis Bull. kram ö mjölk.
	Sallings, sis. Potatis Äppelsoppa.	Sall fiskpudding sis. Äppelsoppa.	Källsoppa, Popp. smör Sött ö Potatis	Källsoppa Popp. smör Sött ö Potatis	Köttpudding sis Risoppa m. lingon.
	Gulb aiter, Fläsk Fjock pannkaka.	Gulb aiter. Fläsk Fjock pannkaka.	Stekt makil Pot. ms. Höfugropor.	Stekt makil Pot. m. Höfugropor.	Köttbullar Potatis Sött och mjölk.

29

MÖLNDALS FÖRSTA SJUKHUS

Det hade varit roligt att kunna visa ritningarna till viktualieföreningens sjukhus i Mölndal, men de ombyggnadsritningar som 1885 gjordes av arkitekt Axel Kumlien och omtalas i landstingets handlingar tycks inte finnas kvar. Sjukhuset hade byggts 1870, under medverkan av D O Francke "kungen av Mölndal" och ägare till flera fabriker, även om han bodde på Stora Nygatan i Göteborg i det hus som senare blev Lithanders varuhus, numera kammarrättens lokaler. Sjukhuset låg på mark tillhörig pappersbruket Korndal (senare Papyrus), som efter Franckes död 1892 köptes av familjen Wallenberg. Francke var den förste som tillverkade papper av trämassa, som gjordes vid hans fabrik vid Trollhättan och skickades per båt nerför älven och Mölndalsån till Rosendals fabriker.

Francke hade bildat den kooperativa viktualieföreningen 1861. Syftet var att förse medlemmarna med billigare livsmedel. De flesta medlemmarna var anställda vid Korndal. Föreningen hade god ekonomi och kunde bygga både ett ångkök och sjukhus (Johan Lundskog, Fässbergs socken och Mölndals kvarnby, 1921, s 148 f). 1884 28/11 skrev Francke för Viktualieföreningens styrelse till fabrikör Collander i Uddevalla, som ledde den landstingskommitté, som skulle förbättra sjukvården i länet. Föreningen var villig att överlåta sitt sjukhus till landstinget men förbehöll sig rätten till fem sängplatser för sina medlemmar. Hela antalet sängplatser tycks ha varit 39, så sjukhuset i Mölndal (= det tidigare polishuset i Forsåker, som sedan var Mölndals museum till 2001) var faktiskt större än Kungälv's lasarett, som byggdes på 1860-talet och skulle ha 30 platser, fast det enligt bevarad ritning av Victor von Gegerfelt bara tycks ha blivit 24.

Fässbergs kommun var också engagerad i sjukhuset. Kostnaderna för driften kan följas i hälsovårdsnämndens protokoll från 1889. Däremot har staten aldrig varit inblandad, men de äldsta handlingarna rörande Mölndals sjukstuga finns på landsarkivet, dit de lämnats efter en vindsröjning 1957. I Fässbergs kommunalnämnds arkiv finns räkenskaper för sjukstugan 1889-1919 (serierna G 10-12). Ordförande i kommunalnämnden kyrkoherde H W Lindeberg och vice ordförande D O Francke garanterade 1884 att utgifterna för läkare och syssloman inte skulle överstiga 2.000 kronor om året. Kyrkoherde Henrik William Lindeberg (1845-1907) gjorde sig också bemärkt som landstingsman 1885-1903. Han tillhörde de många präster i Bohuslän som engagerade sig livligt i kommunalpolitiken. 1885 motionerade han i landstinget både om anslag för järnvägen ner till Hallandsgränsen och om anslag till småskolor, och landstinget sade ovanligt nog ja till bådadera. Francke hade suttit i landstinget 1869-76 och var dessutom stadsfullmäktig i Göteborg 1863-79. Han fick väl lämna det uppdraget vid konkursen 1879 men fortsatte tydligen som kommunalt verksam i Fässberg.

I Kungälv ville man bygga ut sitt lasarett, och skaffade ritningar av Kumlien, men slutet blev att landstinget bekostade 10 sängar i Fässbergs sjukstuga i stället, eftersom man ansåg att invånarna i de kommuner, som föredrog sjukhuset i Fässberg i stället för Kungälv, betalade så mycket i skatt att de borde få någonting igen.

1915 var sjukstugan i Mölndal för liten. Direktionen för Mölndals sjukhus inbjöd några arkitekter till en tävling om ett nytt sjukhus på Bosgårdens mark, där nuvarande sjukhuset ligger. Tävlingen vanns av Arvid Bjerke. Disponent Gustaf Leksell vid Presentens jästfabrik (jfr s 37) skrev 11/4 1916 å sjukhusdirektionens vägnar till Bjerke och gav honom i uppdrag att söka få Medicinalstyrelsens godkännande av sina ritningar (mot ett arvode på 500 kr), och tydligen lyckades detta, eftersom Bjerkes ritningar i "gammal svensk stil" under mottot Syster Svea användes för den byggnad som stod klar 1924. I Region- och Stadsarkivet Göteborg finns många ritningar av Bjerke för detta bygge (Bjerke 182) och dessutom arbetsbeskrivningar i hans efterlämnade papper (Bjerkes arkiv F I:5).

Tävlingen gällde ett sjukhus med plats för 50-52 sängar, men Bjerkes förslag gav möjlighet till utbyggnad för 100 sängar. Mölndals stad växte snabbt, och från 1935-50 ritade Bjerkes tidigare kollega R O Svensson ett stort antal förslag till mera sjukhus för Mölndal (ROS 407 i Region- och Stadsarkivet).

Bil. B.

Korndal & Måndal 28 Nov. 1884.

Fabriken H. Herr C. W. Colander. Uddevalla.

På begäran af Herr Christian Larsson har jag låtit uppgöra en ritning öfver Måndals Viktualieförenings sjukhus som härmed öfverstyres. Å Viktualieförenings Styrelses vägnar får jag härmed tillkännagifva att vilkoren under hvilka Föreningen vill öfverlemna sitt sjukhus till Landstinget äro:

- Att det öfverlemnas i det skick det befines.
- För så lång tid som Landstinget använder detsamma för sjukvård.
- Att Föreningen anskaffar upplåtelse af Korndals Aktiebolag ä tomten på sistnämnda villkor.
- Att Viktualieförenings medlemmar förbehålla sig företräde till fem sängar.

Å församlingens vägnar bifogas en skrifvelse beträffande garantien för läkare och sysslomannaarvoder.

Anhållande att upplysningsvis få omnämna att då ångkøk finnes i byn, som af föreningen understödjdes medelst hyresfri lokal och af bolaget medelst fri ånga, så är antagligt att med dess föreständarinnas serdeles billigt afval om mathållningen kan träffas.

Om, som för mig uppgifvis, sannt är att denna trakt af länet bidrager med 37 0/0 af hela landstingsskatten och då, mig vederligen, aldrig utöfver hvad folkskolan tillgodoses något öre af landstingsmedelna kommit denna del af länet tillgodo borde billigheten fordra att sjukhus här vidmakthölls då den andra delen af länet allaredan har sådana i Strömstad, Uddevalla och Kongelf och detta så mycket mera som länet, om det begagnar sig af detta tillfälle, helt och hållet kommer ifrån anläggningskostnaden.

Med utmärkt högtaktning
D. O. FRANCKE.

Bil. C.

För den händelse Göteborgs och Bohus Läns Landsting till läns-sjukhus öfvertager och ordnar Måndals Viktualieförenings sjukhus, är Fässbergs kommun villig lemna garanti för att utgifterna för läkare och syssloman för sjukhuset ej skola öfversliga 2,000 kr. årligen och skall denna garanti genom vederbörligt kommunalstämmobeslut till Landstinget öfverlemnas så snart ifrågarörande sjukhus blifvit till länsjukhus öfvertaget.

Fässberg den 28 November 1884.

H. W. LINDEBERG.

Ordförande i Kommunalförbänden.

D. O. FRANCKE,

Ordförande i Kommunalförbänden.

a) Upprättande af en sjukvårdsanstalt i Måndal:

Då kommitterade vid början af deras förhandlingar antogs, det här förslag en möjlighet att med minsta uppoffring för Landstinget vinna en lösning af frågan, så trödde de genast i underhandling med vederbörande inom Fässbergs kommun, och framgick som resultat deraf:

dels att viktualieföreningen i Måndal, som eger dervarande sjukhus, är villig att afgifvofritt ställa detta till Landstingets förfogande på de närmare villkor som återfinnas i bilagan B.

dels att Fässbergs kommun, om Landstinget öfvertager och ordnar ifrågavarande sjukhus, är villig garantera, det utgifterna till läkare och syssloman för sjukhuset ej skola öfversliga 2000 kronor årligen, på sitt bilagan C, närmare utvisar.

Vid samtidigt och senare företagna besigtningar på stället, för utbrändande af såväl detta sjukhus' hämplighet som de kostnader för dess isändsättande och för sjukvårdens ordnande derstädes, som Landstinget finge välkännas, har beträffande hämpligheten annärts:

att byggnadsomten, såsom belägen vid en stark bergslutning, synes besvärad af fukt och grundvatten;

att ingen gärts- eller promenadplats för convalescenter finnes, men sådes möjligen kunna beredas ett stycke längre bort;

att flera mindre boningshus af trä äro uppförda mitt öfvanför på kväret af bergslutningen, från hvilka oronlighet nedtrinner till sjukhusomten; denna olägenhet uppräts dock skulle genom kommunens försorg blifva afhjupen;

att större, tvåvåningars, boningshus af trä äro uppförda på kort afstånd från ena gaffeln; hvilket ökar oldfäran utifrån för sjukhuset;

att de öfvan bergslutningen men något längre bort belägena svealverksbyggnarne ej obetydligt förörcna lufren omkring sjukhuset;

att tomplatst till en för utsväckt sjukvård behöfligt ekonomibyggnad, till kök, tvättstuga, vedbod m. m., ej finnes i närheten.

Rörande åter kostnaden för yttre och inre reparationer och ändringar, som blifva nödiga för att kunna värda det antal patienter som utrymmet medgifver, eller intill 30 sängar, bifoga kommitterade:

dels den från sjukhusets egare bekömda planritningen öfver byggnaden, bilagan D;

dels af arkitekten A. Kumlien, med ledning deraf, uppgjordt ändringsplan, bilagan E;

dels densammes kostnadsförslag häröfver, bilagan F och dels särskildt kostnadsförslag öfver nödiga yttre och inre reparationer i öfrigt, bilagan G.

Af dessa handlingar framgår att ändrings- och reparationskostnaderna skulde uppgå till omkring 10 å 15000 kronor, berörande på om befintliga, delvis bristfälliga eldstäder få utbytas mot ventiltationskaminer, samt att för behöflig ekonomibyggnad finge beräknas ca 10,000 kronor.

Härtil kommer naturligtvis utgifter för möbler, förrätsarstolar m. m. Ehuru dessa kostnader delvis kunna uppskjutas, menligen tillis i den mån hela utrymmet blifvit taget i anspråk, genom befolkningens tillväxt, synes det dock kommitterade alltså beträffande för Landstinget att å byggnad, som det ej eger, nödligen ålyhka belopp.

Såväl på grund häraf som förmånlighet då berörde sjukhus' läge m. m. i flera afseende befunnis oförlifselämlig, och då det alltså blifvofremåt med åkade förliga utgifter att vidmakthålla ett ytterligare fullständigt sjukhus, mot att utvinna det redan inom distriktet behöfliga, så anses sig kommitterade böra ofstörka Landstinget att antaga del i bilagan B & C gjorda oftyndade rörande ifrågavarande sjukhus.

Då emellertid folketäkten inom sydliga delen af sidna sjukvårdsdistriktet är den så som länet, och derjämte i stark tillväxt, i följd af de mångas derinom varande och ständigt uppstående nya fabriksanläggningar samt denna del af distriktet allra Astione och Sjöfvalde m.

EXAMINATION AV FATTIGA 1885

Den här blanketten låg lös i Kållereds kommunalnämnds protokollsbok. Två liknande från 1887 ligger i Fässbergs kommunalstämmas protokollsbok. Fattigvården blev den borgerliga kommunens viktigaste uppgift från 1863, och det var kommunalnämnden, dvs dess ordförande, som skötte ärendena rent praktiskt. Eftersom Mölndals by var ett tidigt industriområde, dit många arbetare flyttade för att tjäna sitt uppehälle vid fabrikerna, blev det stora fattigvårdsproblem. Om arbetaren blev sjuk och inte fick någon lön eller om han dog, fanns det ingen annan hjälp än fattigvården för hans hustru och barn. Många kvinnor arbetade också i fabriker men det var mestadels ogifta kvinnor. En gift kvinnas främsta uppgift var att sköta hushållet och barnen.

Den nya fattigvårdslagen från 1871 var mycket hård, och den som sökte hjälp hade ingen rätt att överklaga kommunens beslut, om det blev nej. I möjligaste mån försökte kommunerna vältra över försörjningen på släktingar. Barn var skyldiga att försörja sina föräldrar liksom föräldrar sina barn.

Eric Asker, som fyllde i blanketten, var inspektor på Korndal.

Sökanden var Anna Britta Torkelsdotter, änka efter f d rättaren hos Carl Johan Baaz Samuel Arvidsson. Baaz var en av Fässbergs största jordägare. Han köpte Åby Frälsegård 1873 och ägde redan 1858 även Katrineberg, som tidigare kallades Skomakaregården; 1889 köpte han Kärra Hökegård (Mölndalsboken s 281 f). Baaz borde verkligen ha haft råd att ge rättaränkan pension, men formellt var det ju mannen som varit i hans tjänst, inte hustrun. Hon var född i februari 1822 och alltså 63 år gammal. Hon hade två barn. Sonen August Arvidsson var c:a 29 år och döv. Han samlade lump och ben, "förtjänar ringa". Dottern Hilda Wiktoria "blir 19 år den 24/10 1885, arbetar hos Kockens, Rosenberg", dvs hon arbetade på Rosenbergs fabrik i Kvarnbyn, där J G Kock var disponent. Änkan har ett läkarintyg, som inte finns kvar, säkert rörande bristande arbetsförmåga. Hon är född i Sätilla och är skattskrivna i Fässbergs kommun, där hon har vistats c:a 20 år. Hon bor med barnen i rote K nr 49, Eliassons hus, hyra 5:50 kr per månad. Där har hon bott 2 år. De lever på barnens inkomster. För drygt 3 år sedan fick hon fattigunderstöd i Fässberg för den då minderåriga flickan. Hon hade understöd av Oscar Dickson 1 kr i månaden samt 8 kronor till kläder om julen (den kommunala fattigvården brukade göra utdelning av pengar till julen).

På frågan om det fanns släktingar eller andra personer som sökanden kan njuta understöd av (husbönder var t ex skyldiga att försörja gamla drängar och pigor som varit i deras tjänst länge) svarades att brödernas vistelseort var obekant, men en syster bodde i Marks härad. Men enligt lagen var inte syskon skyldiga att försörja varandra, inte heller mer avlägsna släktingar.

Hur hade rättaränkan i Mölndal fått understöd av den rike Oscar Dickson i Göteborg, som veterligen inte hade några ekonomiska intressen i Mölndal? Oscar Dickson (1823-97) var en känd mecenat (bl a bekostade han polarexpeditioner) och filantrop; hans namn hade i Göteborg samma klang under senare delen av 1800-talet som Niclas Sahlgrens på 1700-talet. Han var en verklig köpmansfurste, "förmäm och förbindlig", och hans vita palats vid hörnet av Södra Vägen och Allén (senare Margaretaskolan) ansågs ha den mest magnifika inredningen i Göteborg. Änkan i Mölndal bör väl ha sökt understöd i någon fond som stiftats av Oscar Dickson, men det finns ingen lämplig fond att gissa på. Hon kan ju inte gärna ha sökt upp honom personligen, men arkiven ger ingen ledning i detta fall. 1 krona i månaden låter litet, men om man jämför med hyran så kanske kronan ändå betydde något

Examinations-Lista upprättad den

20/3

1885 uti

Falun

Sökandens namn och ålder:

Hustruns namn och ålder:

Barnens namn och ålder:

(med anteckning om de vistas hemma, hafva anställning hos annan person, gå i skola m. m.)

Ami Oskari Forslundson Söken efter
 hos G. P. Raaz Samuel Forslundson
 i Felsör 1882.

Son: Aug. Forslundson Cirka 2 1/2 år
 matlyft, pulsklock, lungor i lungor, för-
 tjenni i Sverige

dotter: Hilda Wilhelmina, 19 mån
 den 27/10 85, arb. hos holländsk
 - Rosenbergs -

Helsans tillstånd:

enf. Lättarbetig

Födelseort: mannens?
hustruns?

Sök. är född i Sättila

Huru länge vistats här: mannen?
hustrun?

Cirka 20 år

Från hvilken ort sökanden hitflyttat?

från Sättila

Hvar och när sist skattskrifven?

i Färsberg

I hvilken församling kyrkoskrifven?

Sökandens bostad och hyra? - Ant. K. Aug. Eliasström. hyra 5 1/2 kr. m.
(med anteckning om sökanden bor ensam eller
är samboende.) tillsammans med hustrun

Huru länge bott på detta ställe?

2 år

Hurmed försörjer sig: mannen?

han utför arbetet af hustrun för
hustrun? han för 22 1/2 år sedan haft arbetet
understöd i Färsberg

Hvad kan förtjensten utgöra i veckan eller för
dagen?

hyra för den då mindvinniga flöden
sandstid af Oscar Oskari. Hvar månad
pant 8 kr till hustrun om julen

Njutes pension eller understöd af annan invätt-
ning och till hvad belopp?

ingen

Finnas släktingar eller andra personer, som sö-
kanden kan njuta understöd utaf?

bröder vistelsamt obekant
en syster i Åland

Öfriga omständigheter, som kunna vara af vigt
att anteckna?

ingen

Kamrad för 20/3. 1885
Eric Aronson

GAMLA RÄKENSKAPER KAN BERÄTTA

Från Källeredes kommun finns det inga bevarade räkenskaper före 1884 i kommunarkivet. Av en restlängd över hundskatt från 1867 kan man se att kommunen begagnade denna möjlighet att få in litet mer skattepengar. 50 öre per hund var ju inte mycket. Fördelen med hundskattmedlen var att kommunen kunde använda dem fritt. Annars fick en kommun bara använda skattemedel till exakt det som man uttaxerat till.

Från 1869 finns också en restlängd över avgifter till kommunen. För kronoskatten 1869 se Mölndalsboken s 121. Kommunen tog upp avgifter till fattigkassan, skolkassan och kyrkokassan. Fattigkassan var kommunal, men kyrkan skötte folkskolan. Kommunen brukade dock ta upp kyrkans avgifter. Ända till 1862 hade ju kyrkan skött kommunala frågor på landet. Till skolkassan betalades även en veckoavgift av dem som hade barn i skolan. Det var bara arbetaren Fredrik Nilsson i Livered och Peter Bengtsson i Vommedal som resterade med den. Två hushåll skulle betala rotevakansavgift till fattigkassan; det var en rest sedan 1868. Alla utom rotebåtsman Johannes Plan i Torekulla, arbetaren Johannes Petersson i Heljered och Anders Nilsson i Labacka skulle betala några ören till kyrkvaktarens lön. Skolläraren skulle ha avgift för kofoder. Läraren hade rätt till kofoder enligt skolstadgan 1842, förutom lön och bostad i skolhuset. I regel fick han pengar i stället för fodret. Barnmorskeavgiften visar att socknen anställt en barnmorska. Varje hushåll skulle betala 75 öre till hennes lön, men hon fick betalt av dem som anlidade henne också. Vinsädestionde till kyrkan var en gammal avgift sedan medeltiden, då bönderna betalade tionde till kyrkan. Niklas Larsson hade lovat betala för rotebåtsmannen Johannes Plan, som var skyldig 70 öre, liksom August i Heljered lovat betala samma summa för arbetaren Johannes Petersson. Den som hade största skatteskulden var Carl August Börjesson i Labacka, hela 19 riksdaler och 64 öre. Skatter och avgifter betalades av hushållsföreståndaren, som i regel var en man. Änkor var också hushållsföreståndare. En ogift kvinna kunde också vara det men inte en gift kvinna, eftersom mannen förvaltade det gemensamma boet, även om det var hon som ärvt gården..

Före 1947 betalades skatten i efterhand, och då blev det alltid en del personer som hamnade på restlängd, när de inte hade lagt undan pengar till skatten. Man betalade kommunalskatten till kommunen, medan statlig skatt bars upp av tjänstemän inom landsstaten (länsman, kronofogde) och levererades in till landskontoret vid länsstyrelsen. Det var ett helt annat system än källskattesystemet som tillämpas sedan 1948, dvs skatt dras omedelbart vid varje utbetalning av lön.

Några personer i restlängden 1869 finns även bland dem som krävdes på hundskatt: August Jonasson på Hallen och Anders Nilsson i Labacka. I husförhörslängden på landsarkivet kan man se mer om familjens förhållande och kanske få en förklaring till skulden. Mantalslängden kan ibland ge upplysningar, t ex om någon skattskyldig varit sjuk och inte haft några inkomster. På den tiden fanns det inga sjukförsäkringar, som gav hjälp till försörjningen

Förteckning på de personer, hvilka resterat med hundskatten för år 1867.

	Antal hund	Rest
Torekulla: Olof Henrik Petersson	1	50
Höllst: Niklas Jonasson	1	50
Hallen: August Jonasson	bet. p. 200	50
Labacka: Anders Nilsson	1	50
Livered: Eric Johansson	bet. p. 1807	50
Backen: Johannes Carlsson	bet. p. 3 08	50
Höllst: Thales Thalesson	p. 2 1/2 08. bet.	50
Streten: Jan Andersson	p. 1/2 08 bet.	2 50
Spärred: Lars Eriksson	1	50
Vommedal: Niklas Bengtsson Enka	1	50
Summa rest		5 50

Bländ. s. 20 8 . 1867

Rechnung über alle Communalkosten der Gemeinde Sölk für die Jahre 1869.

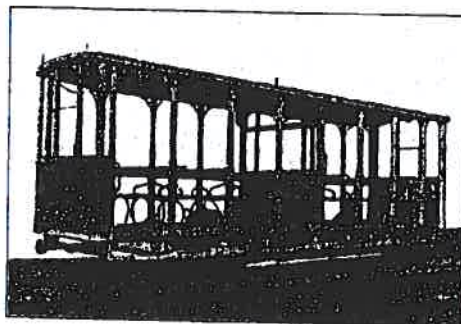
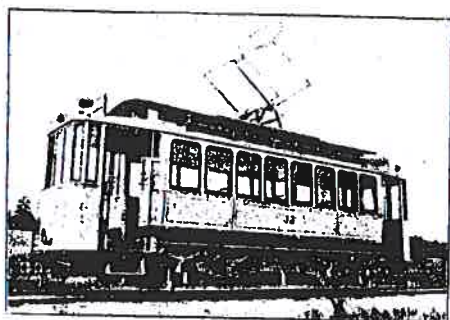
Ort	Art der Abgabe	Einheit	1869	1868	1867	1866	1865	1864	1863	1862	1861	1860	1859	1858	1857	1856	1855	1854	1853	1852	1851	1850	1849	1848	1847	1846	1845	1844	1843	1842	1841	1840	1839	1838	1837	1836	1835	1834	1833	1832	1831	1830	1829	1828	1827	1826	1825	1824	1823	1822	1821	1820	1819	1818	1817	1816	1815	1814	1813	1812	1811	1810	1809	1808	1807	1806	1805	1804	1803	1802	1801	1800	1799	1798	1797	1796	1795	1794	1793	1792	1791	1790	1789	1788	1787	1786	1785	1784	1783	1782	1781	1780	1779	1778	1777	1776	1775	1774	1773	1772	1771	1770	1769	1768	1767	1766	1765	1764	1763	1762	1761	1760	1759	1758	1757	1756	1755	1754	1753	1752	1751	1750	1749	1748	1747	1746	1745	1744	1743	1742	1741	1740	1739	1738	1737	1736	1735	1734	1733	1732	1731	1730	1729	1728	1727	1726	1725	1724	1723	1722	1721	1720	1719	1718	1717	1716	1715	1714	1713	1712	1711	1710	1709	1708	1707	1706	1705	1704	1703	1702	1701	1700	1699	1698	1697	1696	1695	1694	1693	1692	1691	1690	1689	1688	1687	1686	1685	1684	1683	1682	1681	1680	1679	1678	1677	1676	1675	1674	1673	1672	1671	1670	1669	1668	1667	1666	1665	1664	1663	1662	1661	1660	1659	1658	1657	1656	1655	1654	1653	1652	1651	1650	1649	1648	1647	1646	1645	1644	1643	1642	1641	1640	1639	1638	1637	1636	1635	1634	1633	1632	1631	1630	1629	1628	1627	1626	1625	1624	1623	1622	1621	1620	1619	1618	1617	1616	1615	1614	1613	1612	1611	1610	1609	1608	1607	1606	1605	1604	1603	1602	1601	1600	1599	1598	1597	1596	1595	1594	1593	1592	1591	1590	1589	1588	1587	1586	1585	1584	1583	1582	1581	1580	1579	1578	1577	1576	1575	1574	1573	1572	1571	1570	1569	1568	1567	1566	1565	1564	1563	1562	1561	1560	1559	1558	1557	1556	1555	1554	1553	1552	1551	1550	1549	1548	1547	1546	1545	1544	1543	1542	1541	1540	1539	1538	1537	1536	1535	1534	1533	1532	1531	1530	1529	1528	1527	1526	1525	1524	1523	1522	1521	1520	1519	1518	1517	1516	1515	1514	1513	1512	1511	1510	1509	1508	1507	1506	1505	1504	1503	1502	1501	1500	1499	1498	1497	1496	1495	1494	1493	1492	1491	1490	1489	1488	1487	1486	1485	1484	1483	1482	1481	1480	1479	1478	1477	1476	1475	1474	1473	1472	1471	1470	1469	1468	1467	1466	1465	1464	1463	1462	1461	1460	1459	1458	1457	1456	1455	1454	1453	1452	1451	1450	1449	1448	1447	1446	1445	1444	1443	1442	1441	1440	1439	1438	1437	1436	1435	1434	1433	1432	1431	1430	1429	1428	1427	1426	1425	1424	1423	1422	1421	1420	1419	1418	1417	1416	1415	1414	1413	1412	1411	1410	1409	1408	1407	1406	1405	1404	1403	1402	1401	1400	1399	1398	1397	1396	1395	1394	1393	1392	1391	1390	1389	1388	1387	1386	1385	1384	1383	1382	1381	1380	1379	1378	1377	1376	1375	1374	1373	1372	1371	1370	1369	1368	1367	1366	1365	1364	1363	1362	1361	1360	1359	1358	1357	1356	1355	1354	1353	1352	1351	1350	1349	1348	1347	1346	1345	1344	1343	1342	1341	1340	1339	1338	1337	1336	1335	1334	1333	1332	1331	1330	1329	1328	1327	1326	1325	1324	1323	1322	1321	1320	1319	1318	1317	1316	1315	1314	1313	1312	1311	1310	1309	1308	1307	1306	1305	1304	1303	1302	1301	1300	1299	1298	1297	1296	1295	1294	1293	1292	1291	1290	1289	1288	1287	1286	1285	1284	1283	1282	1281	1280	1279	1278	1277	1276	1275	1274	1273	1272	1271	1270	1269	1268	1267	1266	1265	1264	1263	1262	1261	1260	1259	1258	1257	1256	1255	1254	1253	1252	1251	1250	1249	1248	1247	1246	1245	1244	1243	1242	1241	1240	1239	1238	1237	1236	1235	1234	1233	1232	1231	1230	1229	1228	1227	1226	1225	1224	1223	1222	1221	1220	1219	1218	1217	1216	1215	1214	1213	1212	1211	1210	1209	1208	1207	1206	1205	1204	1203	1202	1201	1200	1199	1198	1197	1196	1195	1194	1193	1192	1191	1190	1189	1188	1187	1186	1185	1184	1183	1182	1181	1180	1179	1178	1177	1176	1175	1174	1173	1172	1171	1170	1169	1168	1167	1166	1165	1164	1163	1162	1161	1160	1159	1158	1157	1156	1155	1154	1153	1152	1151	1150	1149	1148	1147	1146	1145	1144	1143	1142	1141	1140	1139	1138	1137	1136	1135	1134	1133	1132	1131	1130	1129	1128	1127	1126	1125	1124	1123	1122	1121	1120	1119	1118	1117	1116	1115	1114	1113	1112	1111	1110	1109	1108	1107	1106	1105	1104	1103	1102	1101	1100	1099	1098	1097	1096	1095	1094	1093	1092	1091	1090	1089	1088	1087	1086	1085	1084	1083	1082	1081	1080	1079	1078	1077	1076	1075	1074	1073	1072	1071	1070	1069	1068	1067	1066	1065	1064	1063	1062	1061	1060	1059	1058	1057	1056	1055	1054	1053	1052	1051	1050	1049	1048	1047	1046	1045	1044	1043	1042	1041	1040	1039	1038	1037	1036	1035	1034	1033	1032	1031	1030	1029	1028	1027	1026	1025	1024	1023	1022	1021	1020	1019	1018	1017	1016	1015	1014	1013	1012	1011	1010	1009	1008	1007	1006	1005	1004	1003	1002	1001	1000	999	998	997	996	995	994	993	992	991	990	989	988	987	986	985	984	983	982	981	980	979	978	977	976	975	974	973	972	971	970	969	968	967	966	965	964	963	962	961	960	959	958	957	956	955	954	953	952	951	950	949	948	947	946	945	944	943	942	941	940	939	938	937	936	935	934	933	932	931	930	929	928	927	926	925	924	923	922	921	920	919	918	917	916	915	914	913	912	911	910	909	908	907	906	905	904	903	902	901	900	899	898	897	896	895	894	893	892	891	890	889	888	887	886	885	884	883	882	881	880	879	878	877	876	875	874	873	872	871	870	869	868	867	866	865	864	863	862	861	860	859	858	857	856	855	854	853	852	851	850	849	848	847	846	845	844	843	842	841	840	839	838	837	836	835	834	833	832	831	830	829	828	827	826	825	824	823	822	821	820	819	818	817	816	815	814	813	812	811	810	809	808	807	806	805	804	803	802	801	800	799	798	797	796	795	794	793	792	791	790	789	788	787	786	785	784	783	782	781	780	779	778	777	776	775	774	773	772	771	770	769	768	767	766	765	764	763	762	761	760	759	758	757	756	755	754	753	752	751	750	749	748	747	746	745	744	743	742	741	740	739	738	737	736	735	734	733	732	731	730	729	728	727	726	725	724	723	722	721	720	719	718	717	716	715	714	713	712	711	710	709	708	707	706	705	704	703	702	701	700	699	698	697	696	695	694	693	692	691	690	689	688	687	686	685	684	683	682	681	680	679	678	677	676	675	674	673	672	671	670	669	668	667	666	665	664	663	662	661	660	659	658	657	656	655	654	653	652	651	650	649	648	647	646	645	644	643	642	641	640	639	638	637	636	635	634	633	632	631	630	629	628	627	626	625	624	623	622	621	620	619	618	617	616	615	614	613	612	611	610	609
-----	----------------	---------	------	------	------	------	------	------	------	------	------	------	------	------	------	------	------	------	------	------	------	------	------	------	------	------	------	------	------	------	------	------	------	------	------	------	------	------	------	------	------	------	------	------	------	------	------	------	------	------	------	------	------	------	------	------	------	------	------	------	------	------	------	------	------	------	------	------	------	------	------	------	------	------	------	------	------	------	------	------	------	------	------	------	------	------	------	------	------	------	------	------	------	------	------	------	------	------	------	------	------	------	------	------	------	------	------	------	------	------	------	------	------	------	------	------	------	------	------	------	------	------	------	------	------	------	------	------	------	------	------	------	------	------	------	------	------	------	------	------	------	------	------	------	------	------	------	------	------	------	------	------	------	------	------	------	------	------	------	------	------	------	------	------	------	------	------	------	------	------	------	------	------	------	------	------	------	------	------	------	------	------	------	------	------	------	------	------	------	------	------	------	------	------	------	------	------	------	------	------	------	------	------	------	------	------	------	------	------	------	------	------	------	------	------	------	------	------	------	------	------	------	------	------	------	------	------	------	------	------	------	------	------	------	------	------	------	------	------	------	------	------	------	------	------	------	------	------	------	------	------	------	------	------	------	------	------	------	------	------	------	------	------	------	------	------	------	------	------	------	------	------	------	------	------	------	------	------	------	------	------	------	------	------	------	------	------	------	------	------	------	------	------	------	------	------	------	------	------	------	------	------	------	------	------	------	------	------	------	------	------	------	------	------	------	------	------	------	------	------	------	------	------	------	------	------	------	------	------	------	------	------	------	------	------	------	------	------	------	------	------	------	------	------	------	------	------	------	------	------	------	------	------	------	------	------	------	------	------	------	------	------	------	------	------	------	------	------	------	------	------	------	------	------	------	------	------	------	------	------	------	------	------	------	------	------	------	------	------	------	------	------	------	------	------	------	------	------	------	------	------	------	------	------	------	------	------	------	------	------	------	------	------	------	------	------	------	------	------	------	------	------	------	------	------	------	------	------	------	------	------	------	------	------	------	------	------	------	------	------	------	------	------	------	------	------	------	------	------	------	------	------	------	------	------	------	------	------	------	------	------	------	------	------	------	------	------	------	------	------	------	------	------	------	------	------	------	------	------	------	------	------	------	------	------	------	------	------	------	------	------	------	------	------	------	------	------	------	------	------	------	------	------	------	------	------	------	------	------	------	------	------	------	------	------	------	------	------	------	------	------	------	------	------	------	------	------	------	------	------	------	------	------	------	------	------	------	------	------	------	------	------	------	------	------	------	------	------	------	------	------	------	------	------	------	------	------	------	------	------	------	------	------	------	------	------	------	------	------	------	------	------	------	------	------	------	------	------	------	------	------	------	------	------	------	------	------	------	------	------	------	------	------	------	------	------	------	------	------	------	------	------	------	------	------	------	------	------	------	------	------	------	------	------	------	------	------	------	------	------	------	------	------	------	------	------	------	------	------	------	------	------	------	------	------	------	------	------	------	------	------	------	------	------	------	------	------	------	------	------	------	------	------	------	------	------	------	------	------	------	------	------	------	------	------	------	------	------	------	------	------	------	------	------	------	------	------	------	------	------	------	------	------	------	------	------	------	------	------	------	------	------	------	------	------	------	------	------	------	------	------	------	------	------	------	------	------	------	------	------	------	------	------	------	------	------	------	------	------	------	------	------	------	------	------	------	------	------	------	------	------	------	------	------	------	------	------	------	------	------	------	------	------	------	------	------	------	------	------	------	------	------	------	------	------	------	------	------	------	------	------	------	------	------	------	------	------	------	------	------	------	------	------	------	------	------	------	------	------	------	------	------	------	------	------	------	------	------	------	------	------	------	------	------	------	------	------	------	------	------	------	------	------	------	------	------	------	------	------	------	------	------	------	------	------	------	------	------	------	------	------	------	------	------	------	------	------	------	------	------	------	------	------	------	------	------	------	------	------	------	------	------	------	------	------	------	------	------	------	------	------	------	------	------	------	------	------	------	------	------	------	------	------	------	------	------	------	------	------	------	------	------	-----	-----	-----	-----	-----	-----	-----	-----	-----	-----	-----	-----	-----	-----	-----	-----	-----	-----	-----	-----	-----	-----	-----	-----	-----	-----	-----	-----	-----	-----	-----	-----	-----	-----	-----	-----	-----	-----	-----	-----	-----	-----	-----	-----	-----	-----	-----	-----	-----	-----	-----	-----	-----	-----	-----	-----	-----	-----	-----	-----	-----	-----	-----	-----	-----	-----	-----	-----	-----	-----	-----	-----	-----	-----	-----	-----	-----	-----	-----	-----	-----	-----	-----	-----	-----	-----	-----	-----	-----	-----	-----	-----	-----	-----	-----	-----	-----	-----	-----	-----	-----	-----	-----	-----	-----	-----	-----	-----	-----	-----	-----	-----	-----	-----	-----	-----	-----	-----	-----	-----	-----	-----	-----	-----	-----	-----	-----	-----	-----	-----	-----	-----	-----	-----	-----	-----	-----	-----	-----	-----	-----	-----	-----	-----	-----	-----	-----	-----	-----	-----	-----	-----	-----	-----	-----	-----	-----	-----	-----	-----	-----	-----	-----	-----	-----	-----	-----	-----	-----	-----	-----	-----	-----	-----	-----	-----	-----	-----	-----	-----	-----	-----	-----	-----	-----	-----	-----	-----	-----	-----	-----	-----	-----	-----	-----	-----	-----	-----	-----	-----	-----	-----	-----	-----	-----	-----	-----	-----	-----	-----	-----	-----	-----	-----	-----	-----	-----	-----	-----	-----	-----	-----	-----	-----	-----	-----	-----	-----	-----	-----	-----	-----	-----	-----	-----	-----	-----	-----	-----	-----	-----	-----	-----	-----	-----	-----	-----	-----	-----	-----	-----	-----	-----	-----	-----	-----	-----	-----	-----	-----	-----	-----	-----	-----	-----	-----	-----	-----	-----	-----	-----	-----	-----	-----	-----	-----	-----	-----	-----	-----	-----	-----	-----	-----	-----	-----	-----	-----	-----	-----	-----	-----	-----	-----	-----	-----	-----	-----	-----	-----	-----	-----	-----	-----	-----	-----	-----	-----	-----	-----	-----	-----	-----	-----	-----	-----	-----	-----	-----	-----	-----	-----	-----	-----	-----	-----	-----	-----	-----	-----	-----	-----	-----	-----	-----	-----	-----	-----	-----	-----	-----	-----	-----	-----	-----	-----	-----	-----	-----	-----	-----	-----	-----	-----	-----	-----	-----	-----	-----	-----	-----	-----	-----	-----	-----	-----	-----	-----	-----	-----	-----	-----	-----	-----	-----	-----	-----	-----	-----	-----	-----	-----	-----	-----	-----	-----	-----	-----	-----	-----	-----

NÄR SPÅRVAGNEN KOM TILL MÖLNDAL

Redan i februari 1899 ansökte Nordiska Elektriska AB för elektriska anläggningar hos regeringen (Kunglig Maj:t) om koncession för att anlägga spårvagn mellan Göteborg och Mölndal. Ansökan togs tillbaka i juli men förnyades 8/2 1901, då den remitterades till Väg- och vattenbyggnadsstyrelsen, ett centralt statligt verk. Landshövdingen skulle hålla möte med invånarna för att utröna om man ansåg att linjen var till nytta för dem. Tydligt var det olika meningar - spårvagnen kunde skrämma hästar.

Men så kom Göteborgs stad med i bilden och fick koncession 20/10 1903. 8/5 1907 provkördes linjen. Spårvägen byggdes delvis för godstrafik, som framgår av skrivelsen från Göteborgs JästAB, som ville ha en hållplats vid den bro som ledde över Mölndalsån till sin fabrik Pressjästfabriken Presenten. 1907 6/5 skrev man på nytt och var förargad över att hållplatsen i stället lagts vid Lanafabrikens brygga samt föreslog att hållplatsen skulle läggas mitt emellan de båda fabrikerna - det skulle vara mest rättvist att ingen fick mer fördel än den andra. I Mölndalsboken s 417 finns en bild av Presenten, som inte liknar den på brevhuvudet, utom att fabriken ligger vid en bro över ån - en vagn kan tydligen köra över, men gods fraktas också med pråmar på ån. Fastigheten på Krokslätt Sörgården ägdes 1873 av Carl E Norrman (han på Lindholmen) men köptes 1875 av Svenska Jästfabriken Presenten, som startade spritillverkning med en del biprodukter, bl drank som användes som djurfoder. Man tillverkade whisky, konjak, punsch och finare brännvinsorter till 1909. Bron över ån var förmodligen den som idag ligger mitt emot Krokslätt Parkgata. I Mölndalsboken s 57 finns ett foto från Presentens fabrik 1930, betydligt mer prosaiskt än bilden på brevet.

1911 skrev personalen på Mölndalslinjen och klagade hos landshövdingen att de blivit överfallna och misshandlade av fabriksarbetare i Mölndal och Krokslätt. De ville därför ha polisens skydd och befogenhet när de tjänstgjorde på den linjen. De flesta förare och konduktörer var bosatta i Mölndal, ett par i Örgryte kommun. På den tiden var man inte tvungen att bo i Göteborg för att få vara i stadens tjänst, så som det var på 1940-talet. Det var bara inspektoren Hansson som bodde inne i Göteborg, på Redbergsvägen. Enligt ordningsstadgan för spårvägstrafiken hade landshövdingen överinseende över driften och personalen, troligen därför att linjen gick mellan kommunerna. Inom Göteborgs stad bestämde staden själv. Landshövdingen kunde förbjuda anställning av person som visat sig olämplig. Anteckningar skulle föras så att man alltid kunde se vem som tjänstgjort när. Förare och konduktör skulle vara minst 21 år gammal, känd för pålitlighet, nykterhet och ordentlighet och ha nödiga insikter för att sköta tjänsten.



öppen släpvagn för
sommaren



Göteborg den 27 Okt. 1906.

Till Styrelsen för Göteborgs Spårvägar,

Göteborg.

Ehuru denna vår framställning måhända är öfverflödig, vilja vi för att icke försumma något icke underlåta att hos Erade Styrelsen anhålla, att vid bestämmandet af hållplatser vid den under byggnad varande spårvägen Gbg-Mölnidal vår fabrik måtte erhålla en dylik vid den bro, som leder öfver Mölnidalsån till fabriken. Detta är för oss desto mera angeläget, som vi hoppas att för våra ^{spen mål, på sin väg} jästsändningar till ^{stad} staden i stor mån kunna begagna oss af den föreslagna godstrafiken å denna linie.

Under förhoppning att Styrelsen vill hafva denna vår anhållan i åtanke, hafva vi äran teckna,

Med utmärkt Högaktning

Wm. Olsson

Förslag till
ORDNINGSTADGA
 för
 Trafiken med spårvägen mellan Göteborg och Mölndal.

Kap. 1.

Föreskrifter angående spårvägsdriften.

§ 1.

Styrelsen öfver Göteborgs Spårvägar, som har sig uppdraget att ombesörja driften å denna spårväg, åligger att i första hand tillse att trafiken uppehålls på ett för allmänheten betryggande och tillfredsställande sätt i enlighet med de närmare föreskrifter, som innefattas i denna ordningsstadga.

Spårvägsdriften handhafves närmast under styrelsen af direktören för stadens spårvägar, hvilken är för driften ansvarig.

Om val af direktör skall styrelsen ofördröjligen göra anmälan hos Konungens Befallningshafvande.

§ 2.

Såsom konduktör eller vagnförare å elektrisk spårvagn må icke användas annan än den, som är välfrejdad, känd för pålitlighet, nykterhet och ordentlighet, uppnått 21 års ålder samt äger nödiga insikter och färdighet för dylik tjänstgöring.

Konungens Befallningshafvande äger förbjuda att till tjänstgöring å elektrisk spårvagn användes person, som därtill visat sig o-lämplig, skelände sådant förbud gälla omedelbart efter det direktören för spårvägarne däraf undfått del.

§ 3.

Öfver spårvägspersonalens tjänstgöring skall föras sådan anteckning, att därur kan hämtas säker upplysning om hvem som vid särskildt tillfälle tjänstgjort å viss spårvagn.

Denna tjänstgöringslista skall vid anfordran hållas tillgänglig för polismyndigheten.

§ 4.

Å elektrisk spårvagn tjänstgörande personal skall försees med

Till
Konungens Befälningshavande i Göte-
borg och Bohuslän

På grund af, de, ofta förekommande, ord-
ningssam, en, del af fabriksarbetarna i
Trökslätt, och Hälndal tillställa, vid
färd å spårvagnarna mellan Göteborg
och Hälndal, därvid flera af, oss spårvägs
personal blifvit, öfverfallna, och miss-
handlade. På fär vi undertecknade för-
män, och konduktörer, samt förare,
anställda, å spårvägslinjen Göteborg
och Hälndal härmed, värdsam, anhålla
om att Högst. Majts Befälningshavande
Fäktas bemärkliga, oss med förismans
skydd och befröjntet under, dät vi

äro i tjänstgöring å förenamda spårvägs-
linjen Örgryte och Leraby S och
Hälndal den 29 Mars 1911.

- Inspektör Johan Ludrik Hansson Redbergsvägen 7 Örg.
- Inspektör Anders Gustaf Eriksson Hälndalsbro nr 64
- Extra Konduktör Emil Carl Eriksson Hälndalsbro 41 Hälndal
- Konduktör Johan Fransson Skutskär Klara försäker
- Konduktör Johan Arvid Berg Hälndalsbro nr 62
- Extra Erik, Tullberg Hälndalsbro
- Förare Johannes Johansson Hälndalsbro nr 78
- Förare Johan Alfred Johansson Hälndalsbro nr 77
- Konduktör Samuel Olsson Hälndalsbro
- Konduktör Oscar Ståhl Elisdal 1 Örgryte
- Konduktör Olof Eriksson Bergström 61 Sista Hälndal
- Spårvagnsförare Theodor Sigfrid Karlsson Hälndal
- Förare Werner Räck Erikberg Örgryte
- Förare Olof Andreas Karlsson Västana Hälndal nr 52
- Spårvagnskonduktör Mauritz Edvard Jensen Lindell Hälndalsbro
- Extra Martin Bjuv Wallin Hälndalsbro 47
- Förare Johan Alfred af Hälndalsbro nr 47
- Konduktör Johan Edvard Johansson Hälndalsbro nr 61

KOMMUNAL BUDGET 1919 OCH 1927

I protokollen skrev man ibland in kommunens budget. Kållereds hela budget för 1919 var på 4.150 kronor. Den största posten var kostnaden för fattigvård, drygt 1000 kronor. Kållered hade inget försörjningshem eller som det senare hette, ålderdomshem, utan de som behövde vård inackorderades i privata hem, troligen till lägstbjudande. Skolan låg fortfarande inom kyrkan, så den hade kommunen inga utgifter för. Arvodet till livsmedelskommissionen (=livsmedelsnämnden) var på hela 900 kr, men som framgår av Fässbergs livsmedelsnämnds protokoll (s 42) var det ett betungande uppdrag att köpa in livsmedel m m och sedan sälja till billigt pris till obemedlade, eller dela ut. Barnmorskan fick 400 i lön och kommunen betalade 300 för hennes hyra och pensionsavgift, men hon fick också betalt av dem som anlätade hennes hjälp. Fjärdingsmannen var den lokale polismannen, som skulle hålla ordning vid festligheter. Det var i regel någon lantbrukare som fick åta sig detta deltidsarbete. Om något brott skulle utredas, tillkallades länsman, från 1918 landsfiskal. Från 1914 betalade kommunen avgift till allmänna folkpensionen, som här kallas understödspension. Hela 1000 kronor hade reserverats för oförutsedda behov, det var ovanligt hög summa för det ändamålet.

Budgeten för 1928 omfattade drygt 10.000 kronor. Livsmedelsnämnden var borta, men lönerna hade stigit både för barnmorskan och fjärdingsmannen. Ordförande i kommunalnämnden, som skulle verkställa beslut och göra allt skrivarbete, fick 400 kr i stället för 175, och även ordförande i kommunalstämman, pensionsnämnden och valnämnden fick mindre arvoden. Barnvårdsnämnd hade blivit obligatorisk genom lag 1924 men den tycktes inte ha mycket att göra i Kållereds kommun. Dispensärverksamhet, dvs åtgärder mot lungtuberkulos, var en ny post. Fortfarande reserverades 1000 kr för oförutsedda behov - i Kållered var man försiktig.

Avgiften till föreläsningsföreningen betyder inte att det fanns en sådan förening i Kållered. Det fanns en föreläsningsförening för hela Göteborgs fögderi, som leddes av häradsskrivare Kleberg, med kontor och bostad på Olivedalsgatan 5 i Göteborg enligt adresskalendern 1908. Göteborgs fögderi omfattade många kommuner runt Göteborg.

Protokoll för Kållereds sockens
kommunalnämnds sammankommande i
skolehuset vid Kållered onsdagen den
25 September 1918

Närvarande vara Ordföranden Edward Eriksson samt ledamöterna
August Fredriksson & Gustaf Larsson.

§1

Kommunalnämnden var till i dag sammankallad för att
uppgöra förslag till utgifter och inkomster till kommunal
och fattigvården för år 1919

§2

Uppgordes förslag till utgifter och inkomster till kommunal
och fattigvården således:

Utgifter	
Understödtagarnes utskicksvissa	1000
Understödtagarnas bekostnad och Läkarsavode	300
Ordförandens i nämndens arvode	175
Kronofjärdingsmannens lön	100
Barnmorskans lön	400
Hyra för lägenhet ved och pension till Barnvårds-kommissionen	300
Arvode till Livsmedel kommissionen	900
Avgift till understödspensionen	150
Disärs utgifter	75
För oförutsedda behov	1000
	<hr/> 10000

Protokoll fört vid Hällesåls sockens
kommunalskolas sammanträde
i skolhuset vid Låsered fredagen
den 30 September 1927

närvarande vid sammanträdet Edward Eriksson Johan Gustafsson
Carl Johansson Carl Sköld August Fredriksson Ernst Gustaf
Sundström

Kommunalskolan var till i dag sammankallad för uppgörande
af förslag till utgifter och inkomster till kommunalskolorna
för år 1928 m. m.

§1

Uppgordes förslag till utgifter och inkomster sålunda

	Utgifter	
Löne löra för lägenhet samt bänks till Barnomsorgen	985	00
Konstfärdningsanslans löne	450	00
Ordförändas i nämndens orode	400	00
" i Stämman "	60	00
Nämndens orod	100	00
Utgift till understödsföreningar	700	00
" till Dispararevisekontoret	100	00
" till Föreläsningföreningarna	25	00
Diverse utgifter	300	00
Rekryterade afkortningar	1500	00
Oförutsedda bekost	1000	00
Ordföranden i Pensionärernas orode	50	00
Ordföranden i Värdhuset	50	00
Fattigvårdstygns förslag till utgifter	3490	80
Barnomsorgens orode till tilläggsutlag	100	00
Fattigvårdstygns förslag till tilläggsutlag	700	00
Inkomster		
Grundskatt	300	10 010 80
Stadsrådets bidrag till Barnomsorgens aflöring	506	
Progressivskattens kommunandel	1198	
Allt utdelbetona lika på alla skattekonor	8206	80
	16 010	80

§2

Fördraget om försäkringskassans Kåberg antagningen skrives med
begränsning om utlag till föreläsningföreningarna och beslut nämnda
tillstyrka ett anslag för år 1928 af 25 kronor

VAD GJORDE LIVSMEDELSNÄMNDEN 1917-21?

Under första världskriget blev det ont om många varor och regeringen försökte införa ett ransoneringsystem för att klara försörjningen, när priserna på baslivsmedel och ved steg kraftigt. Systemet fungerade ganska dåligt, i motsats till ransoneringen under andra världskriget 1939-45, men det var ju också första gången man försökte något sådant. Ransoneringen skapade en omfattande byråkrati, både inom stat och kommun. I varje kommun inrättades en livsmedelsnämnd, som skulle köpa in varor och sedan sälja dem till fattigt folk till lågt pris. I de flesta kommuner var man ovan att sköta sådana affärer. Dessutom var de manliga ledamöterna i livsmedelsnämnderna inte särskilt vana vid att sköta hushåll. Man hade kanske en fattiggård, men inköp dit och försäljning av gårdens produktion skötte ju föreståndaren och hans hustru eller också sköttes mathållningen av en hushållerska.

Fässbergs livsmedelsnämnd har efterlämnat ett ovanligt stort arkivbestånd (liksom grannkommunen Västra Frölunda, vars arkiv finns på Region- och Stadsarkivet Göteborg). I de flesta kommunarkiv finns bara kvar någon protokolls- eller räkenskapsvolym, men från Fässberg finns 42 volymer verifikationer, så man kan följa affärerna i detalj. Förmodligen fungerade livsmedelsnämnderna ungefär likadant i de flesta kommuner. I boken om Mölndal 1993 beskrivs ransoneringen och kristidsnämnden under andra världskriget (s 117), men i kommunarkivet kan man bättre studera den tidigare varianten under första världskriget. Kristidsnämnden 1939-49 har bara efterlämnat en kartong handlingar.

Enligt protokollet 7/5 1917 hade livsmedelsnämnden köpt in 10.000 kg potatis och 8.000 kg kålrötter, som skulle säljas billigt till obemedlade. De familjer som hade under 3000 kr i arbetsinkomst skulle få köpa 10 kg av rotfrukterna, som utgjorde basföda i många hushåll. Våren och försommaren var den svåraste tiden för de fattiga familjerna, om vinterförråden tagit slut. Försörjningshemmet i Kärra (ålderdomshemmet) skulle tilldelas 1000 kg potatis och 500 kg kålrötter. Livsmedelsnämnden gjorde förlust på affären, dvs subventionerade priset. Dessutom skulle en ledamot skaffa blod och mjöl för paltbrödsbakning. Man beslöt att anhålla hos kommunalstämman om ett anslag på 25.000:- för att kunna fortsätta uppköpen av livsmedel och ville också ha tillstånd att tillfälligt låna beloppet. Det blev tydligen klartecken från kommunalstämman, för den 14/6 uppdrog livsmedelsnämnden åt sin ordförande att ordna lånet. Om man jämför med Kållereds hela budget 1918 (se s 40) så inser man hur stor summan var. Ordförande var A Wallerstedt, densamme som donerade 1936 till stadens fattiga och till idrottspriser? Se sid 9.

14/6 beslutade man också att anslå 6000 kronor till nödvändiga biträden för göromålen. Fässberg var en stor kommun, och det var säkert omöjligt för livsmedelsnämnden att skaffa frivillig personal, allteftersom ransoneringen och byråkratin ökade. Det kom ständigt nya cirkulär och anvisningar från Statens Livsmedelskommission och Folkhushållningskommissionen. Jämför arvodena för Kållereds livsmedelsnämnd (s 40).

§ 8.
 Besluts anhålla hos Stämman om ett anslag af 25.000 kronor för att köpa in livsmedel för försäljning till de mindre hemlösa inom kommunen samt om stämman så beslutet kommande livsmedelsnämnden att upptaga ett tillfälligt lån af samma belopp.

§ 9.
 Till att justera detta protokoll utsågs herrn Gustav Johnson och Gustav Svensson.

Mötedel som ofru
 A Wallerstedt.

Mötesprot.

Protokoll hållet vid
Lifomedelstyrelsen i Färsby
kommunstäck & Kommunals-
huset den 14 Juni 1917.

Närvarande: understyrelsen vid följande
och deras ledamöter J. F. Bojsson, G.
Fekell, John Malenberg, John Gustafson,
Gustav Svensson, M. W. Wessén, Gustav
Johansson, G. J. Gustafson, Eric Johansson
och John Svensson.

§ 1.

Från Statens Lifomedelstyrelsen och
Folkhushållningskommissionen hade in-
kommit diverse cirkulär angående ny lag
om inrättning af Jordbruksskolor inom Kom-
munen samt vidtagande af vissa åtgärder
för reglering af handeln med
fläsk och decretion uppgiften angående
dyrtidsanalys i. o. f. utbekommande
af statsbidrag till beredande af lindning
i de mindre bebyggda landsviktarna.

Med hänvisning härf och på
grund af de ständigt ökade försökerna
i och för de viktiga lifomedelstyg-
narna ordnande inom kommunen ef-
fers aflönad arbetskraft och beslut
Stämman förelä stämman att för be-
stridande af kostnaderna till aflönningar
åt nödiga biträden m. m. anvisa ett
förslagsanlag på Sattusen 16000 kronor

§ 2.

Som de i föregående paragraf om-
nämnda äliggandena skola med det
emne berättas beslut Stämman
uppdraga åt öfverkonstapel Ståhlbrand

FÄSSBERGS MUNICIPALSAMHÄLLE BLEV MÖLNDALS STAD

Från 1900 inrättades municipalsamhällen i många kommuner där det fanns stadsliknande bebyggelse. Krokslätt blev t ex municipalsamhälle inom Örgryte kommun. Mölndals by blev Fässbergs municipalsamhälle 1912 och var det till 1922 då staden tillkom. Municipalsamhället var en självstyrande del inom en landsbygdskommun. Den skulle tillämpa de s k stadsstadgorna från 1874: byggnadsstadga, hälsovårdsstadga och brandstadga och dessutom ordningsstadgan för städer. Muncipalstämman var beslutande och municipalnämnden verkställande. I stämman räknades röstetalet efter förmögenhet, precis som på kommunalstämman, så det blev ofta fabriksägarna som dominerade. Men municipalordförande i Fässberg var överläraren J A Björklund, lärare i Mölndal redan 1880 (se s 23) och van att styra och ställa. Han var sedan 1917 ivrigt verksam för stadsbildningen. Björklund tog 1881 initiativ till Fässbergs Planteringsförening och var dess ordförande under 33 år (Mölndalsboken s 101). Fässbergs utmarker var på 1880-talet kala ljunmarker, precis som på många andra håll i västra Sverige.

Ordningstadgan för Fässbergs municipalsamhälle tryckt 1918 ger en bild av den tidens trafik. Cyklar, som fortfarande kallades velocipeder, måste färdas försiktigt förbi hästar, som i sin tur inte fick bindas hur som helst vid byggnader och lyktstolpar. Kalkåkningen på gator och torg reglerades, men man var knappast rädd för att bilarna skulle skada kalkåkarna, snarare att kalkarna skulle skada gående. Att bilarna var i antågande framgår dock av de skyltar som beställdes 1921 med texten Kör försiktigt. Högst 20 km per timme.

Kungörelse.

Brandsyn förrättas under juni månad i 1:sta distriktet av Mölndals municipalsamhälle, omfattande området söder och väster om Mölndals ström samt Papyrus inhägnade område, av byggmästarne A. Gustafsson och C. N. Lindkvist och i 2:dra distriktet eller den övriga delen av samhället av murarremästare Alfr. Johansson och byggmästare Ernst Andersson.

Det åligger husägare att lämna synemännen tillträde till fastigheten med tillhörande lägenheter samt att omedelbart avhjälpa de brister, som anmärkas.

Mölndal den 30 maj 1921.

J. A. BJÖRKLUND,

municipaln. ordf.

uppläst i Fässbergs kyrka d. 5/6 1921

B. Nilsson

att färdas varligt förbi hästar samt stiga av velocipeden vid möte med hast, som visar sig skygg. Ävensom då eljest är av behovet påkallat för undvikande av olycks-händelse; samt att efter mökrets inbrott medföra tånt ljus i lykta så anbragt, att skenet synes på avstånd.

Mom. 3. Flera än två velocipeder få ej framdrivas i bredd och är jämväl förbjudet att vid färd på velociped ondgivits eller för övning åka annorledes än rakt fram.

Uthängning och pikning av mattor m. m.

§ 2.

Mattor, klädespersedlar och dylikt må icke till våd-ring eller torkning uthängas på gator eller allmänna platser. Avdämning eller pikning av mattor, möbler, stäng-kläder och dylika persedlar eller kringspändande annor-ledes av damm i större mängd må icke äga rum vid gator eller sådana platser, varrest olägenhet därav kan förorsakas, och får icke i någon händelse verkställas utom-hus under tiden från klockan tio eftermiddagen till kloc-kan 6 förmiddagen.

Tindrande av nötkreatur.

§ 3.

Å plats, som är för allmänheten upplåten, må hästar och andra djur icke bindas vid byggnad, port, hägnad, träd, lyktestolpe eller annat föremål, som ej är avsett för sådant ändamål.

Kalkåkning.

§ 4.

Å municipalsamhällets torg, gator och för den all-männa rörelsen upplåta områden må åkning med kälke, sparkstötning och skidor äga rum endast å den tid och den plats, som municipalsamhället därför särskilt anvisar, samt med iakttagande av de försiktighetsmått, som av samma myndighet föreskrivas.

Grävning- och gatuläggingsarbeten.

§ 5.

En var, som erhållit tillstånd, meddelat ifråga om häradsväg av vederbörande myndighet och beträffande annan gata av municipalsamhällets ordförande, att å gata eller annan allmän plats företaga grävning- eller gatu-läggningsarbeten, skall å poliskonstnären uppvisa tillstånd-resolutionen; och åligger det honom därpå att på läm-ligt sätt avstånga samt, då möker inträder, med lysande lyktor utmärka de delar av gata eller annan allmän plats, där arbetet pågår.

Affschering m. m.

§ 6.

Annonser, affscher eller andra dylika tillkännagivan-den må ej vid gata eller annan allmän plats anslås å byggnader, plank eller andra föremål utan ägarrens eller hans ställföreträdares medgivande.

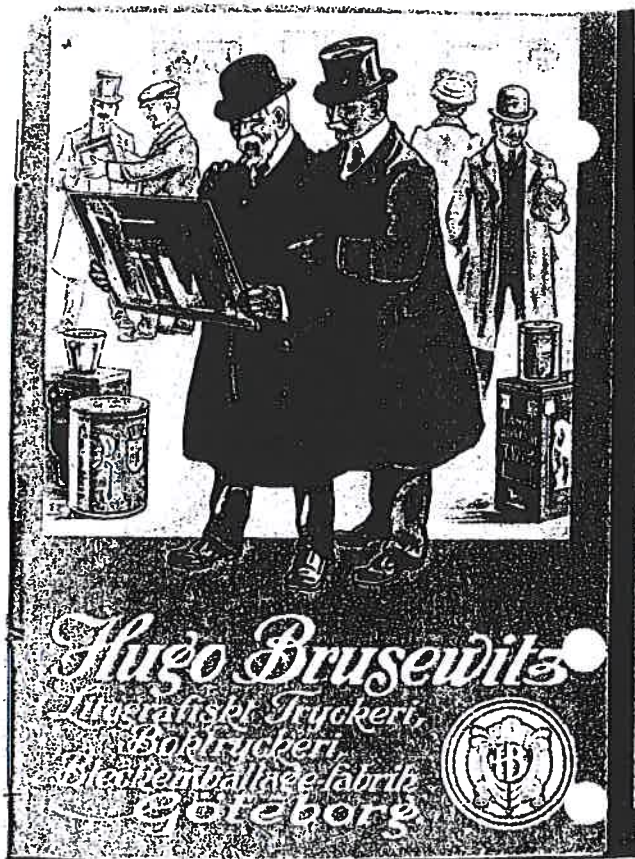
Ej må någon medelst skrivning, skärning, ritning, målning eller annorledes vanpryda eller smutsa lyktestolpe eller annat föremål å plats, som är för allmänheten upp-låten, eller mot sådan plats vettande sida av hus eller hägnad.

Undanröjande av snö och is från tak och rännor.

§ 7.

Tak och rännor å hus skola på föransättande av hus-ägaren så fort sig göra låter befriats från snö och is, som genom nedstörtande kan förorsaka fara för den som färdas förbi; dock må det icke utan nödvändig ske så, att den utanför huset framgående rörelsen därigenom hindras eller uppehålls, och bör husägaren eller den, som för hans räkning utför arbetet, vidtaga nödiga åtgärder till förekommande av olyckshändelser eller olägenhet för all-mänheten i följd av arbetets utförande.

Vid utförande av sådant arbete, som i denna § om-formulats, ävensom eljest, då arbete utföres å tak till hus, som äro mer än en våning höga, skall den som utför ar-



Annonssida
ur Göteborgs
Handels- och
industrikalender
1908



AKTIEBOLAGET
HUGO BRUSEWITZ
BLECKVARUFABRIK

He/DE Göteborg den 20 April 1921.

BLANKT & DEKORERAT
EMBALLAGE
ALLA SLAG.
DEKORERING AV BLECKPLÅT, REKLAMSKYLTA M.M.

FABRIK & HUVUDKONTOR:
KUNGSÅGATAN 19/1
GÖTEBORG

TEL. 5282 ORDEREXPEDITION
RIMSSANTAL
• 5278 HÄRLEN HARALD BRUSEWITZ
• 5281 HÄRLEN KNUT HOLMQUIST
DIREKTÖR HUGO BRUSEWITZ
TELEGRAFADRESS: HUGO.

AVDELNINGSKONTOR:
DROTTNINGGATAN 20
STOCKHOLM
RIKS 9240, ALLM 19736

Herr Överlämnare I.A. Björklund,

Mölnedal.

Refererande till telefonsamtal den 15 de tillåta vi
oss härtmed offerera:

10 st. Skyltar av emäljerad bleckplåt med text: "Kör försiktigt,
Högt 20 km. pr timma", format ca. 50x25 cm. Kr. 8:75 pr st.
fab Göteborg, exkl. emballage. Leveranstid ca. 3 veckor.

Emotseende Edra v. order teckna

Högaktningsfullt

A.-B. HUGO BRUSEWITZ
BLECKVARUFABRIK

[Handwritten signature]

FOLKSKOLANS BUDGET I LINDOME 1933

När de borgerliga kommunerna tillkom 1863, fortsatte kyrkan att sköta folkskolan. Kyrkoherden var självskriven ordförande i skolrådet. Från 1932 infördes kommunal folkskolestyrelse i många kommuner, men en del hade skolråd ända fram till 1951, då den första kommunsammanslagningen genomfördes.

Lindome folkskolestyrelsens protokoll börjar 1932, och 1933 föreslogs denna budget. Kostnaderna för skolan var då c:a 40.000. Häften av detta var lärarlöner, som man fick statsbidrag för. Fortsättningsskolan fick man också fullt statsbidrag för. I Lindome hade inte lärarna bostad i skolhusen, och då fick de extra betalt i stället. Undervisningsmateriel var fortfarande billigt, även om de 300 ökades till 400 kr.

Den särskilda utgiften för slöjd beror på att slöjdundervisningen redan under skolrådets tid var en kommunal angelägenhet. Flickorna hade sedan långt tillbaka fått lära sig sy i skolan, men från 1870-talet kom pojkslöjden och den brukade kommunen bekosta. Ofta utgick bidrag från Hushållningssällskapet för att verksamheten skulle komma igång. Slöjd- och hantverkskunskap ansågs förebygga behov av fattigvård.

Fortsättningsskolan efter de sex åren i folkskolan utformades olika i olika kommuner. I städerna utvecklades den snabbt till ett sjunde skolår, sedan till ett åttonde. På landsbygden kunde flickorna gå en skolköskurs på några veckor (jfr s 26 f), medan pojkarna lärde lantbruk eller skogsvård, kombinerat med bokföring, medborgarkunskap och svenska.

Läs vidare i Walter Åshammar, Lindome skolhistoria (i Vår bygd 1976, utgiven av Nordhallands hembygdsförening) och Gunnar Hillerström, Skolor i Lindome (1992).

Underhåll av värtig betes	4000 -
Undervisningsmateriel	300 -
Bränsle och lys	1700
Räntor och amortering	2843,50
Lärares löner	21000 -
Kommunens bidrag till 3 lärare	150:-
Slöjd i folkskolan	950:-
Erstatning för brist. bost. åt 1 folkskollära	800:-
" " " " 1 " " "	100:-
" " " " 1 " " "	120:-
Bränsleerstatning åt 2 folkskollära à 230 kr.	460:-
" " 2 " " - " " " 180 "	360:-
" " 5 småskollära à 130 "	650:-
" " 2 " " " " 280 "	160:-
Eldning och städning	2000:-
Förbrukningsartiklar	300:-
Brandförsäkringspremier	95:-
Riksförsäkringsanst.	180:-
Kassören	200:-
Ordföranden i folkskolestyrelsen	150:-
Ofrivilliga utgifter	431,50
Fortsättningsskolan	3000:-
Städning m. m. i fortsättningsskolan	200:-
Summa utg.	39950:-

NÖJEN I LINDOME 1939-53

Enligt en författning 1919 (SFS 1919 nr 256 och 529) fick kommunerna ta ut nöjesskatt vid olika evenemang, och många kommuner införde detta. Visserligen gick inte alla pengarna till kommunalkassan, eftersom staten skulle ha sin del, men pengarna kunde liksom hundskatten användas till ospecificerade ändamål.

För Lindome finns räkenskaper 1939-53, där man kan utläsa en del om nöjeslivet före TV-åldern. Folkets Hus och Folkets Park i Annestorp var en flitigt använd lokal, och föreningslivet blomstrade. Här fanns Lindome idrottsförening, Idrottsklubben Uven, Lindome S D U K (S D U K Frihet 1952), Lindome S L U från 1940, Lindome schackklubb (1945), Lindome bordtennissällskap 1944, Lindome skytteförening 1940, 1943, Hällesåkers kvinnliga gymnastikförening 1944. I Folkets Hus omtalas Göta Lejonbiografen 1943-44, där Karl Karlsson ansvarade för nöjesskatten. E. Egnell, adress Nya Varvet, hade biograf från 1945, och A Jansson hade biograf från 1942. Tyvärr framgår inte vilka filmer som visades på Torvmossareds tältbio 1948-49.

1940 gästades Lindome av Edvard Karlssons Tivoli från Göteborg och av Axel Anderssons nöjesfält, 1943 av Lisebergs artistparad 26/2 (arrangör var Hällesåkers idrottsförening). Lindome arbetarkommun hade arrangemang på Folkets Hus flera gånger och Källered-Lindome kommunistiska arbetarkommun 1944. På Torvmossareds festplats roade sig Lindome bordtennissällskap 6-7/8 1948, dvs troligen var det dans över midnatt. Källered's sportklubb roade sig 1944 på Cubis-Fagstad.

1948-51 betalades nöjesskatt för spelautomat på Café Central, och 1949 för spelautomat i Kiosken Anderstorp. Brandkårens kamratförening samlades årligen i Folkets Hus, som även utnyttjades av Kungsbacka SLU 1950 och 1951, medan Lindome S L U höll till i Daläng Skäggered maj-september 1946-47. 1952 omtalas på Folkets Hus Lindome Hyresgästförening, Lindome socialdemokratiska ungdomsklubb och kvinnoklubb, 1953 Cykelklubben Master. Hällesåkers spelmanslag och bastuförening hade arrangemang på Hällesåkers festplats 1953; var det dansbanan i Torvmossared som bytt namn?

Torvmossareds Tältbio

(nöjesetablissement eller annan nöjesplats)

Anordnare*)	Deklaration		Debiterad nöjesskatt		Influten nöjesskatt		Statens andel av influten skatt redovisad den	A 1 (om avkort belri)
	för tiden	iaktom den	Statens andel	Kommunens andel	Statens andel	Kommunens andel		
			Kr.	Kr.	Kr.	Kr.		
1948								
Rex Bio	1/5 - 3/5	5/6	9693	3229	9693	3229	9/6	
" "	1/6 - 30/6	7/2	21961	7320	21961	7320		
" "	4/7 - 1/2	29/2	12822	4274	12822	4274	19/8	
A. Larberg	1/2 - 24/2	9/8	14212	4732	14212	4732	10/8	
" "	1/8 - 31/8	1/9	5292	1765	5292	1765	8/9	
Rex Bio	1/8 - 29/8	9/9	9784	3244	9784	3244		
" "	8/9	1/10	59 -	1966	59 -	1966	12/10	
1949								
" "	23/8 - 31/8							
" "	22/8 - 29/8	9/6	10092	3364	10092	3364	7/6	
" "	1/6 - 30/6	0/2	13713	4521	13713	4513	8/2	
" "	7/7 - 30/7	4/8	22921	7641	22921	7641	10/8	
" "	14/8 - 24/8	5/9	12048	4016	12048	4016	7/9	
" "	4/9	10/10	3902	1301	3902	1301	10/10	

Anordnare*)	Deklaration		Debiterad nöjesskatt		Influten nöjesskatt		Statens andel av influten skatt redovisad den	(on
	för tiden	inkom den	Statens andel	Kommunens andel	Statens andel	Kommunens andel		
			Kr.	Kr.	Kr.	Kr.		
	1946							
Hällesåkers Idrottsförening	11/5 - 25/5	31/5	32 60	32 60	32 60	32 60	7/6	
Janssons Biograf	26/5 -	3/6	13 15	13 15	13 15	13 15	"	
Hällesåkers Idrottsförening	1/6 - 29/6	31/7	148 25	148 25	148 25	148 25	4/7	
Janssons Biograf	5/6 - 16/6	1/7	27 84	27 84	27 84	27 84	"	
Hällesåkers Idrottsförening	6/7 - 27/7	29/7	79 59	79 59	79 59	79 59	12/8	
Janssons Biograf	7/7 - 28/7	1/8	66 76	66 76	66 76	66 76	"	
Hällesåkers Idrottsförening	3/8 - 31/8	6/9	65 40	65 40	65 40	65 40	9/9	
Janssons Biograf	4/8 - 25/8	2/9	65 76	65 76	65 76	65 76	"	
Janssons Biograf	1/9 - 20/9	5/10	48 27	48 27	48 27	48 27	14/10	
Lindome Bordtennisällskap	8/9 - 14/9	14/10	27 92	27 92	27 92	27 92	14/10	
			1947					
Hällesåkers Idrottsförening	3/5 - 31/5	2/6	118 54	118 53	118 54	118 53		
Hällesåkers Idrottsförening	7/6 - 28/6	1/7	170 67	170 67	170 67	170 67		
Hällesåkers Idrottsförening	12/7 - 26/7	1/8	101 87	101 88	101 87	101 88		
Lindome Bordtennisällskap	5/7 - 5/7	5/8	9 22	9 21	9 22	9 21		
Hällesåkers Idrottsförening	9/8 - 30/8	4/9	93 45	93 44	93 45	93 44		
" Basket och Byggnadsfören.	9/8 - 19/8	3/9	164 01	164 01	164 01	164 01		
Hällesåkers Idrottsförening	13/9 - 20/9		13 30	13 30	13 30	13 30		
Lindome Bordtennisällskap	6/9 -	6/10	17 10	17 10	17 10	17 10		

Blankett till debiteringsliggare för nöjesskatt.

*) Även deklarerade skattefria tillställningar upptagas.

Till Kommunalfullmäktige i Lindome socken,
Lindome.

Undertecknad förening får härmed anhålla om att å Lindome kummungårds område, vid Lindomeån (se skiss) få upplåtit plats för byggande av idrottsplats.

Föreningen har trätt i förbindelse med direktör Axel Adler Göteborg samt Handelsaktiebolaget Aug. Verner & Co. Göteborg, vilka lovat stödja föreningen, samt har från Svenska Riks-idrottsförbundet inhämtats, att föreningen kan erhålla tipsmedel upptill 2 000 kr.

Arbetet för iordningsställandet av idrottsplatsen tror sig föreningen säkerligen kunna utföra genom frivillig arbetskraft.

Föreningen har även för avsikt att bygga ett klubbhus med inrymd bastu, som även eventuellt skulle upplåtas för allmänheten.

Vid placeringen av idrottsplatsens läge har hänsyn tagits till att få denna så centralt som möjligt, så att även Hällesåkers idrottsorganisationer skall kunna utnyttja densamma.

Föreningen vore tacksam för ett snabbt behandlande av frågan emedan föreningens nuvarande fotbollsplan är uppsagd i och med årets slut.

Lindome den 31/5 1945.
 Lindome Idrottsförening

Otto Eliasson
 Otto Eliasson

Ordförande.

V. Bennegard
 V. Bennegard.
 Sekreterare.

Bil. 2.

Uppfattas som egen notation

Otto Eliasson

ARKIVADRESSER

Riksarkivet: postadress Box 12541 102 29 Stockholm. Besöksadress Fyrverkarbacken 13-17 i Stockholm (tel. 08/7376350) samt Arningefilialen Mätlingen 17 187 66 Täby tel. 08/6309233

SVAR Ramsele (mikrofilm av kyrkoböcker m m): postadress Box 160 880 40 Ramsele
Besöksadress Arkiv- & Kulturhuset Ramsele (tel. 0623/72500)
SVAR Sandslån (NAD-skivan) tel. 0612/50580

Krigsarkivet: postadress 115 88 Stockholm, besöksadress Banérgatan 64, tel. forskarexpeditionen 08/7826985

Stockholms Företagsarkiv: postadress Box 92003 120 06 Stockholm, besöksadress Hammarby Kajväg 30 tel. 08/7729900

Arbetsrörelsens arkiv och bibliotek (ARAB) Stockholm: postadress Box 1124 11181 Stockholm, besöksadress Upplandsgatan 5, tel. 08/4546500

Göta hovrätts arkiv: postadress Box 2223 550 02 Jönköping, besöksadress Lantmätargränd 2 tel. 036/156564, öppet må-fre 9-12, 13-15

Landsarkivet i Göteborg: postadress Box 19035 400 12 Göteborg, besöksadress Geijersgatan 1 tel. 031/7786800, e-post landsarkivet@landsarkivet-goteborg.ra.se

Landsarkivet i Lund: postadress Box 2016 220 02 Lund, besöksadress Arkivgatan 1/ Dalbyvägen 4 Lund, tel. 046/197000, e-post landsarkivet@landsarkivet-lund.ra.se

Region- och Stadsarkivet Göteborg: postadress Box 2154 403 13 Göteborg, besöksadress Otterhällegatan 5, tel. 031/179545, e-post arkivnamnden@arkivnamnden.goteborg.se

Lantmäteriet i Göteborg: arkivservice tel. 031/7018532, postadress Box 2234 403 14 Göteborg, besöksadress Lilla Badhusgatan 4

Kommunarkivet i Mölndal Stadshuset, Göteborgsvägen 11-17 tel. 031/677013, e-post: kommunstyrelsen@molndal.se

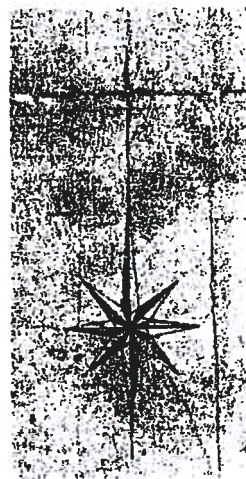
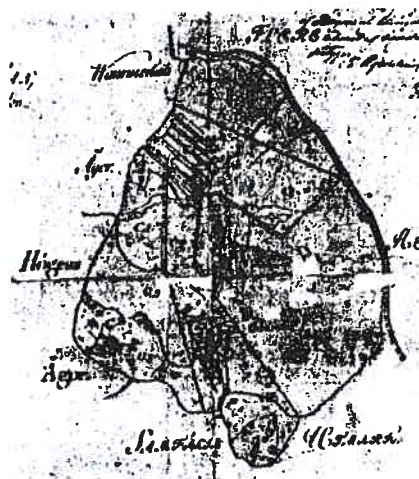
Mölndals kyrkoarkiv Mölndals torg 1 tel. 031/7765457, e-post: molndals.samfallighet@svkyrkan.se

Föreningsarkivet Mölndal: Mölndals museum Kvambygatan 12 431 34 Mölndal tel. 031/272559

Bohusläns Föreningsarkiv: postadress Box 403 451 19 Uddevalla, besöksadress Bohusläns Museum, Museigatan 1, tel. 0522/37011 eller 656503

Folkrörelsearkivernas arkiv i Norra Halland: postadress Fästningen 432 44 Varberg, tel. 0340/18520 vx, besök efter överenskommelse

Uppför
LIVERO
 Jäggr och Beteslag
 För den som vill ha
 Hans Barnd och hollersak John
 Johan Wijkberg



... den 5 a Klockan ...
 ...
F.L.C.R.E. ...
 ...
 ...

December 2002

