

# Förenklat gestaltningsprogram

- En vision

Kvarteret Kungsfisken, Mölndal

2018-11-13

**MIMo**

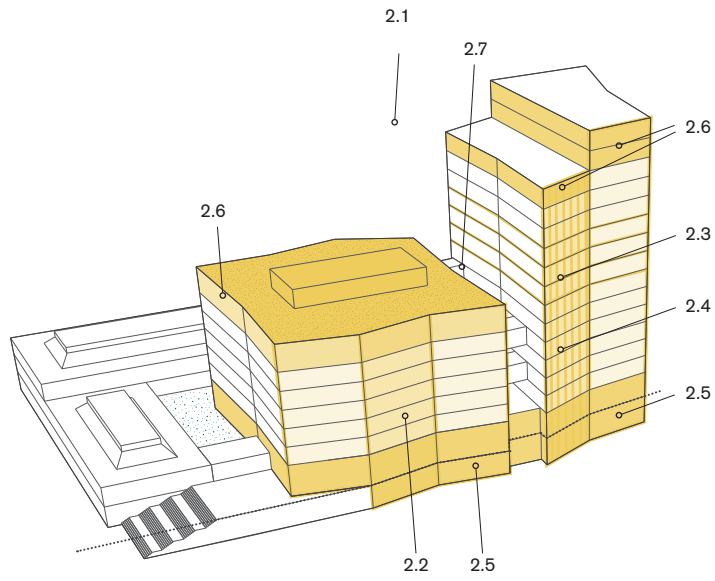




Gestaltningprogrammet är ett viktigt verktyg i förnyelsen av Kv Kungsfisken i centrala Mölndal. Det slår fast principer och formulerar en vision för upplevelsen av det nya kvarteret och dess bidrag till stadsbilden.

Genom att alla aktörer arbetar med en gemensam vision kan vi tillsammans ge kvarteret en stark identitet och bidra till att projektet som helhet blir en succé och ett tillskott såväl för staden som för kvarterets invånare.

White arkitekter AB  
Magasinsgatan 10, 403 17 Göteborg  
[www.whitearkitekter.com](http://www.whitearkitekter.com)



<b>Innehållsförteckning</b>	SIDA
<b>0. Bakgrund och förutsättningar</b>	6-7
<b>1.0 MIMO, den sista pusselbiten</b>	8-9
<b>2.0 Nybyggnad Mölndals bro</b>	
2.1 Högt & Lågt	13
2.2 Veckning	14
2.3 Grid	16
2.4 Vertikala poster	17
2.5 Sockel	18
2.6 Krona	19
2.7 Mellanrum & Spänger	20
<b>3.0 Angränsande platser</b>	23
<b>4.0 Belysning</b>	25

# 0. Bakgrund & Förutsättningar

Kvarteret MIMO ska uppföras mitt i Mölndals centrum, i direkt anslutning till Mölndals Bro. Det blir den sista pusselbiten i stadsförnyelsen som Mölndals innerstad genomgått under de senaste åren.

Kvarteret ligger i anslutning till många viktiga delar av staden: Mölndals torg, Brogatan (det centrala stråket), Knutpunkten, spårvagnshållplatsen, Mölndals Bro ovan och undersida, Nygatan, Mölndals galleria, Göteborgsvägen och E6:an. Byggnaden riktar sig också mot de delar av Mölndal som ligger öster om E6:an och hjälper till att visuellt överbygga den barriär som motorvägen är. I sitt möte med staden bidrar kvarteret till tillkomsten av flera nya platser i staden.

Den nya bebyggelsen kommer ske på den hårdgjorda ytan i kvarterets östra och södra delar och resa sig i 3, 9 respektive 17 våningar (varav den översta är teknikrum).

Den nya bebyggelsen bidrar till stadens liv med lokaler i bottenvåningen, den skapar förutsättningar för nya platser samt genom god och kvalitativ gestaltning. Byggnaden har också höga hållbarhetsambitioner och ska certifieras som BREEAM excellent.

\* Platserna visas i figur och beskrivs närmare i avsnitt 5.0.



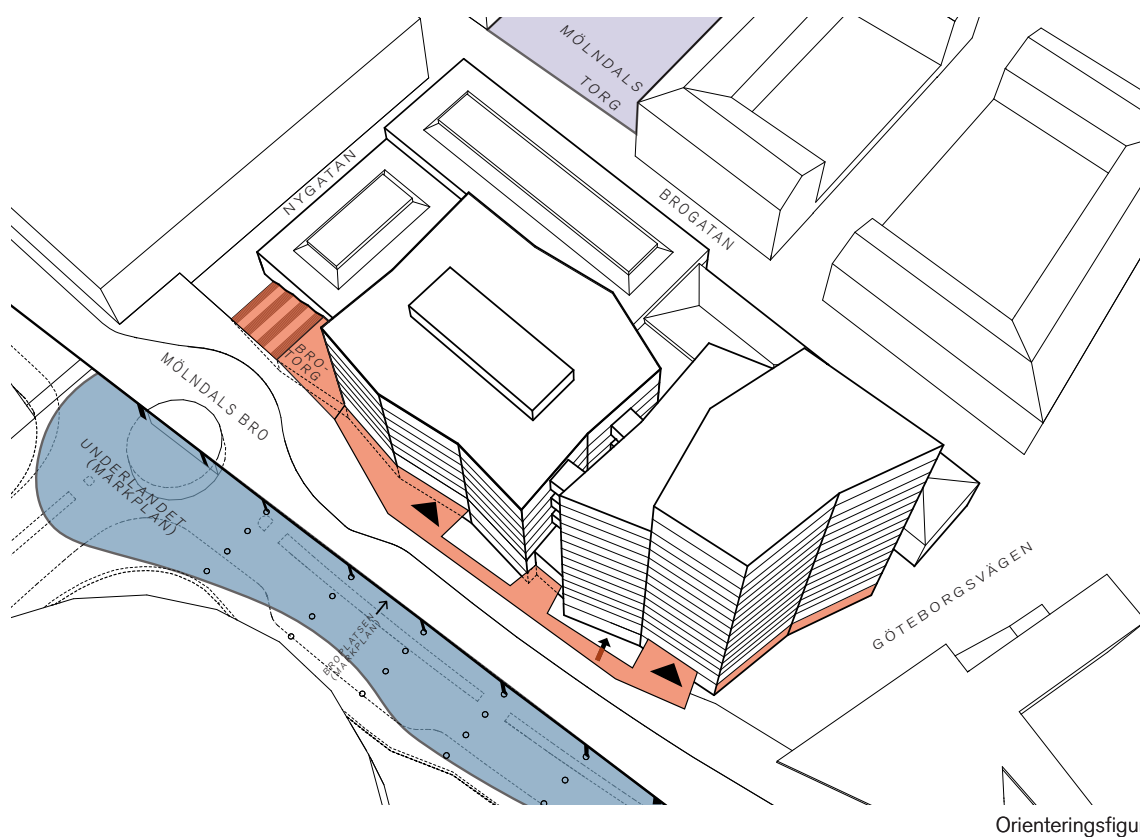


## 1.0 Den sista pusselbiten

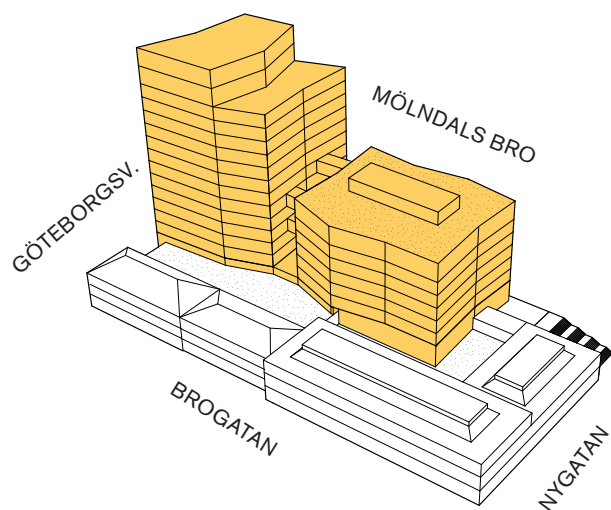
MIMO står för Mitt i MÖlndal och kvarteret är den sista pusselbiten i förnyelsen av innerstaden och har ambitionen att förstärka och förtäta stadens centrala kvarter. Kvarteret kopplar ihop Mölndals Bro och stadskärnan och bidrar till att omvandla bron från trafikled en levande stadsgata. Den underlättar också kommunikation till och från Mölndal genom att bidra med väderskyddade cykelplatser i nära anslutning till Knutpunkten. Den bidrar med många nya människor i staden under hela tiden på dygnet genom sin många nya arbetsplatser, lokaler, livsmedelshandel, butiker, parkering och offentliga platser.

Gestaltningmässigt kan man dela upp kvarteret i två delar - nybyggnaden vid Mölndals Bro, och ombyggnaden vid Brogatan/Nygatan. Byggnadskropparna som ligger i anslutning till Brogatan har en skala från stadskärnans äldre delar och nybyggnaderna vid Mölndals Bro anknyter till andra mer nytillkomna byggnader längs Mölndals Bro och E6:an.

Det är ett komplext kvarter med två gatuplan, anslutning mot bron, hög byggnation nära bevarade byggnader och ett mycket mixat program.







**Nybyggnad  
Mölnads Bro**

Nybyggnationen

*Kvarteret bidrar till stadens liv vid Mölndals Bro, samtidigt skapar det en visuell koppling österut*



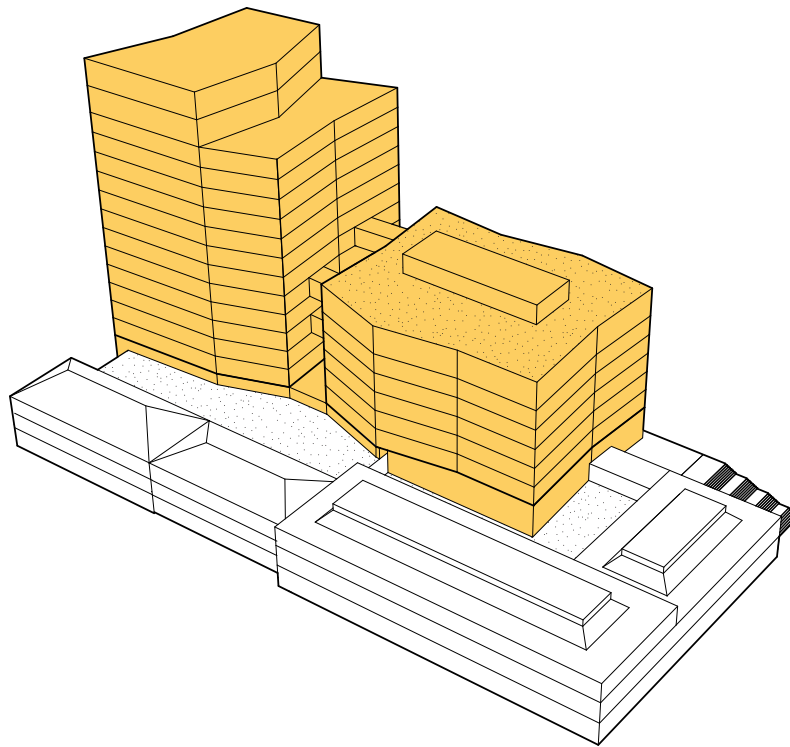


MIMŌ

MIMŌ

RESECENTRUM

## 2. Nybyggnad Mölndals Bro

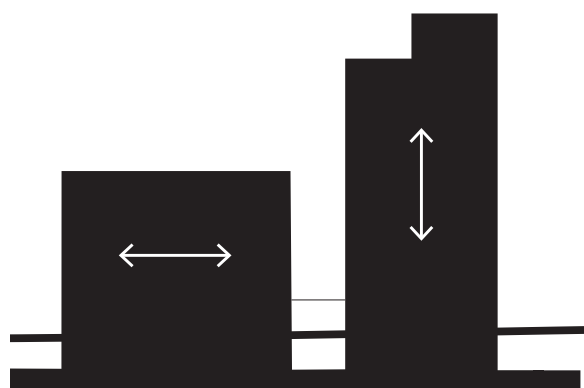


## 2.1 Högt & lågt

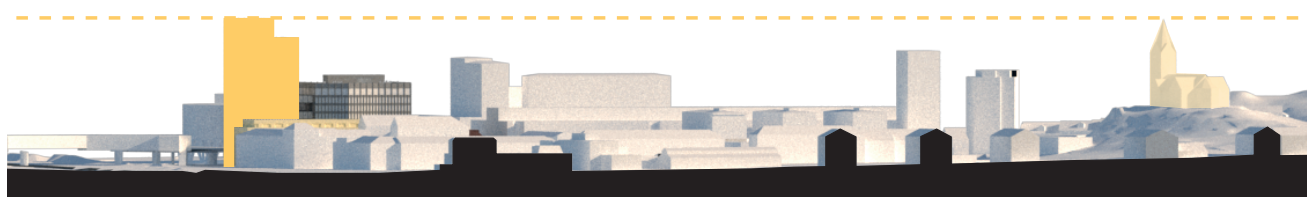
Nybyggnationen längs Mölndals Bro utgörs av en horisontell volym som sträcker sig längs Mölndalsbron och samspelar med Essity-huset och den nya gallerian, vilka omformar bron till en stadsgata.

Den andra byggnadsvolymen är vertikalt orienterad och står nära E6. Den blir ett landmärke och markerar kvarteret visuellt som en viktig pusselbit och annonserar Mölndal för förbipasserande på motorvägen.

Dessa två riktningar kan förstärkas i bearbetningen av byggnaderna medan den övergripande gestaltningen ska vara densamma för att bibehålla ett enhetligt uttryck.



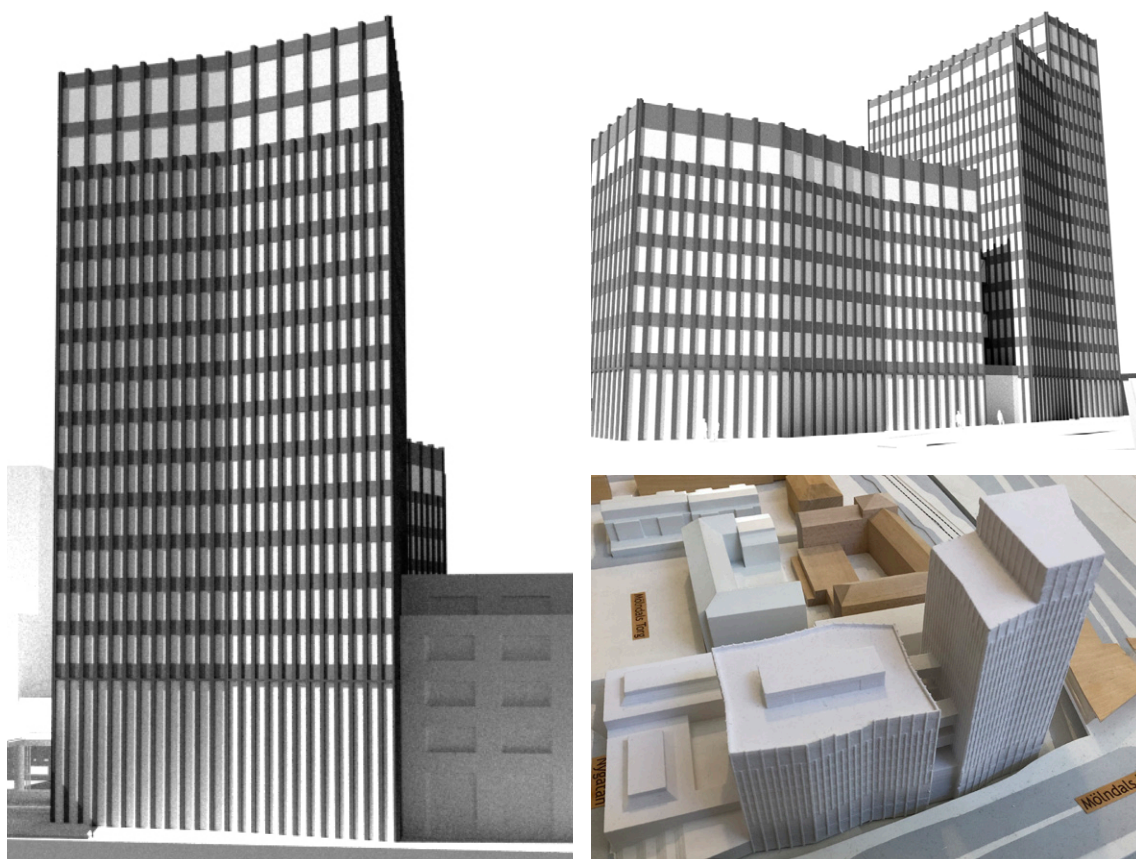
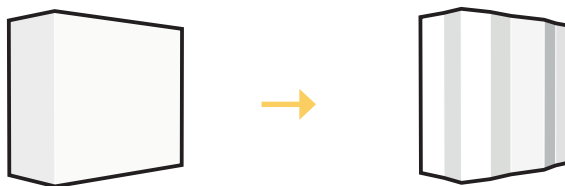
DEN HORISONTELLA VOLYMEN SAMSPELAR MED BEFINTLIG BEBYGGELSE OCH TILLSAMMANS OMFORMAR DE BRON TILL EN STADSGATA.



DEN VERTIKALA VOLYMEN BLIR ETT NYTT LANDMÄRKE I MÖLNDAL

## 2.2 Veckning

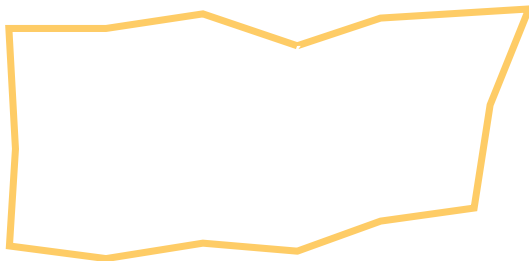
Den veckade fasaden delar upp byggnadsvolumerna och bryter ner fasad och skala. Det blir en levande fasad med ljus och skugga där morgon och eftermiddagsljus framträder extra starkt.



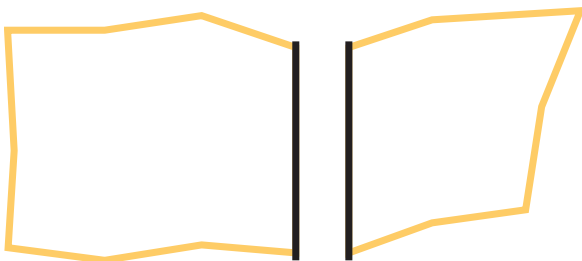
## UTFORMNING KOLOSS



VOLYM

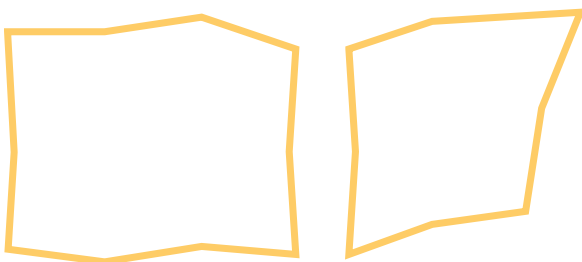


SKULPTERAD VOLYM



UPPDELAD VOLYM

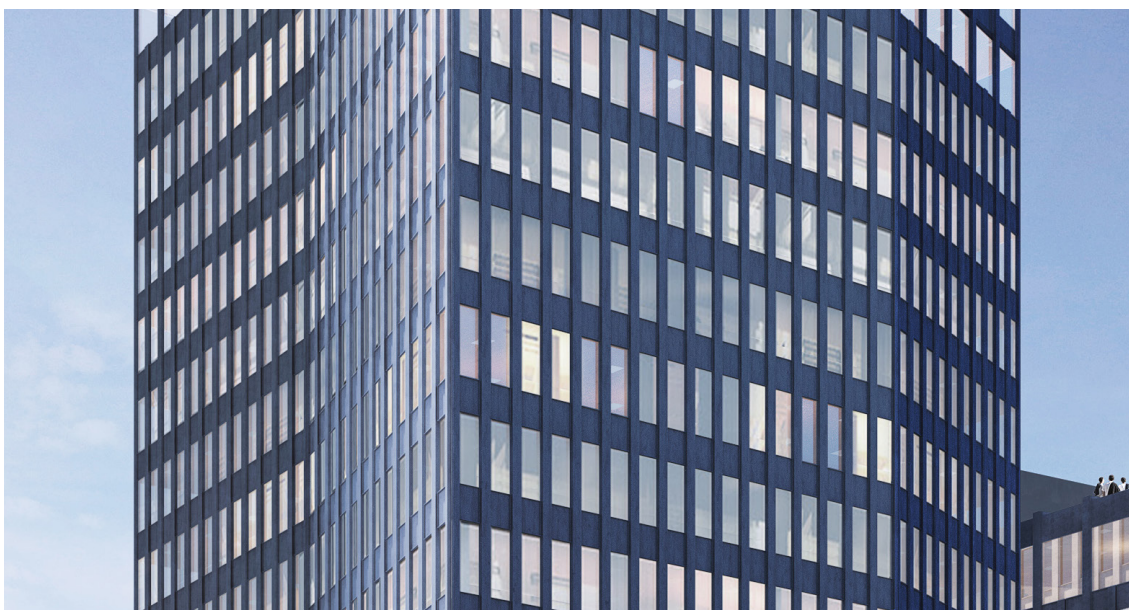
## UTFORMNING FRISTÅENDE VOLYMER



FASADKONCEPTET GÅR RUNT  
HELA BYGGNADERNA

## 2.3 Grid

Fasaden består av ett grid som skapar en urban, sober och rationell byggnad. Gridet förstärker veckningarna genom att olika vinklar ger olika rastereffekter av gridet och särskiljer fasadens delar från varandra. Detta framträder extra tydligt i rörelse då vinklarna hela tiden förändras.



### REFERENSER



Mediapro building, Carlos Ferrater, Barcelona



Office, Kings Cross, Duggan Morris Architects

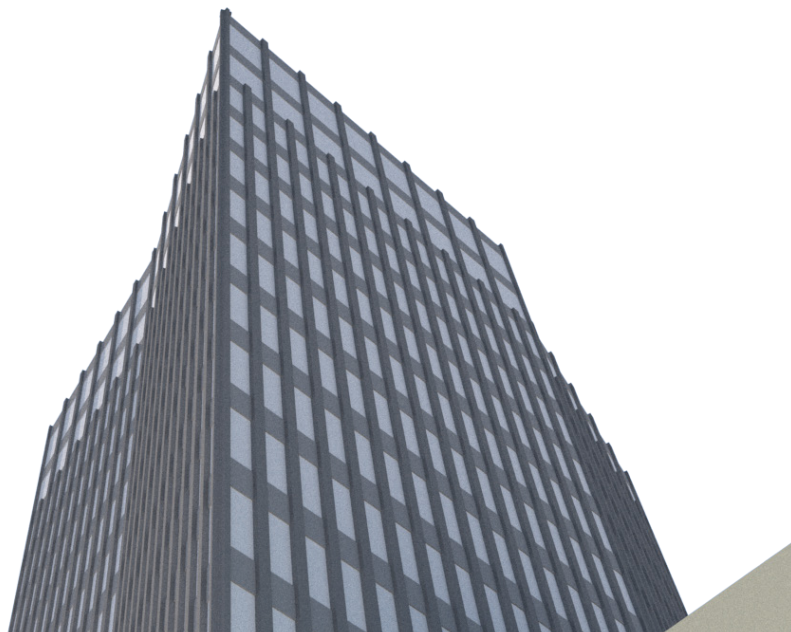


Skellefteå energi, General Architecture



## 2.4 Vertikala poster

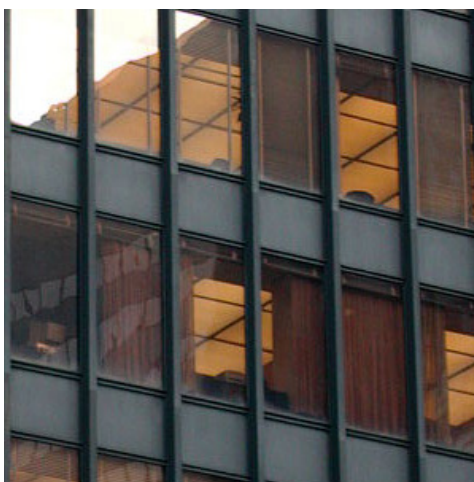
De vertikala posterna förstärker en högre och urban byggnad som tydligt är förankrad i marken. De råder över den övriga fasaden vilket ger ett djup och ett skuggspel i fasaderna. Beroende på vilken vinkel byggnaden betraktas ifrån kan fasaden, genom de vertikala posternas rastereffekt, upplevas som väldigt öppen till slutet.



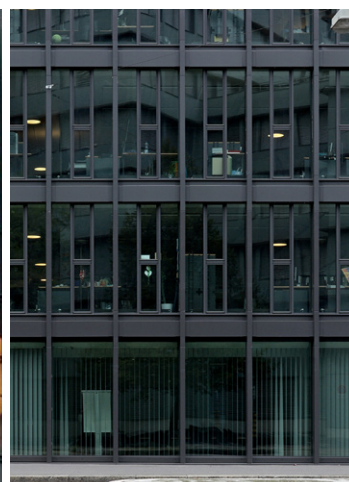
### REFERENSER



De Rotterdam, OMA, Rotterdam



Seagram building, Mies van de Rohe, New York



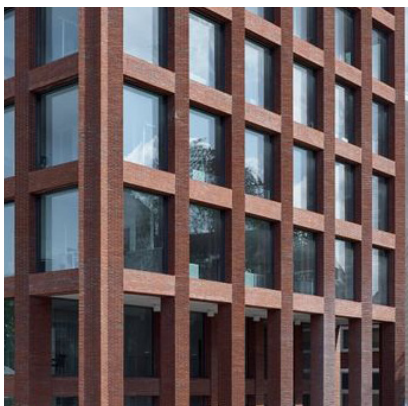
Peter Märkli, Basel

## 2.5 Sockel

Sockelvåningen som sträcker sig över plan ett till tre markeras genom högre våningshöjd och ett tyngre material för att uppnå en reslig och robust stadsmässig fasad. I bro- och gatuplan sker det nära mötet med människan och därför utformas sockeln här med en materialitet och en högre detaljrikedom med ögonhöjds perspektivet i fokus.



### REFERENSER



Tegel med glaspartier



Markerad tung sockelvåning



Tyngre markerad bottenvåning med modulfasad ovanför

## 2.6 Krona

En väl gestaltad krona bidrar till stadens siluett. Genom att de översta våningarna får en större reslighet och annan täthet av vertikala poster markeras kronans dignitet. På så sätt avslutas byggnaden mot himlen.



### REFERENSER



Seagram building , Mies van de Rohe, NY



Peter Märkli, Basel



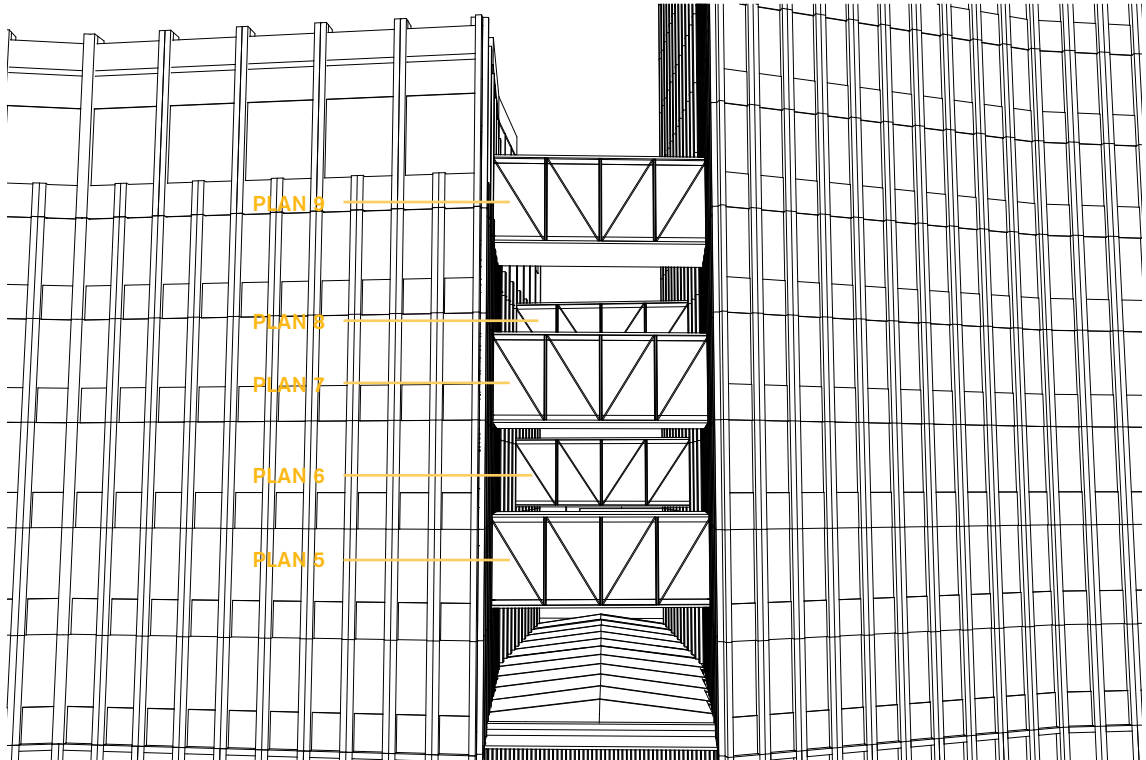
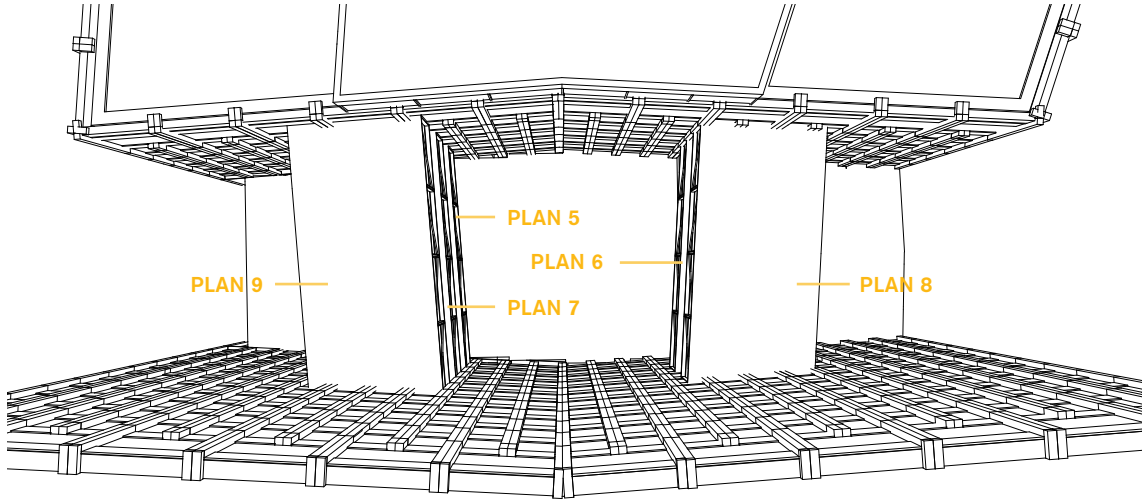
Mediapro building, Carlos Ferrater, Barcelona

## 2.7 Mellanrum & Spänger

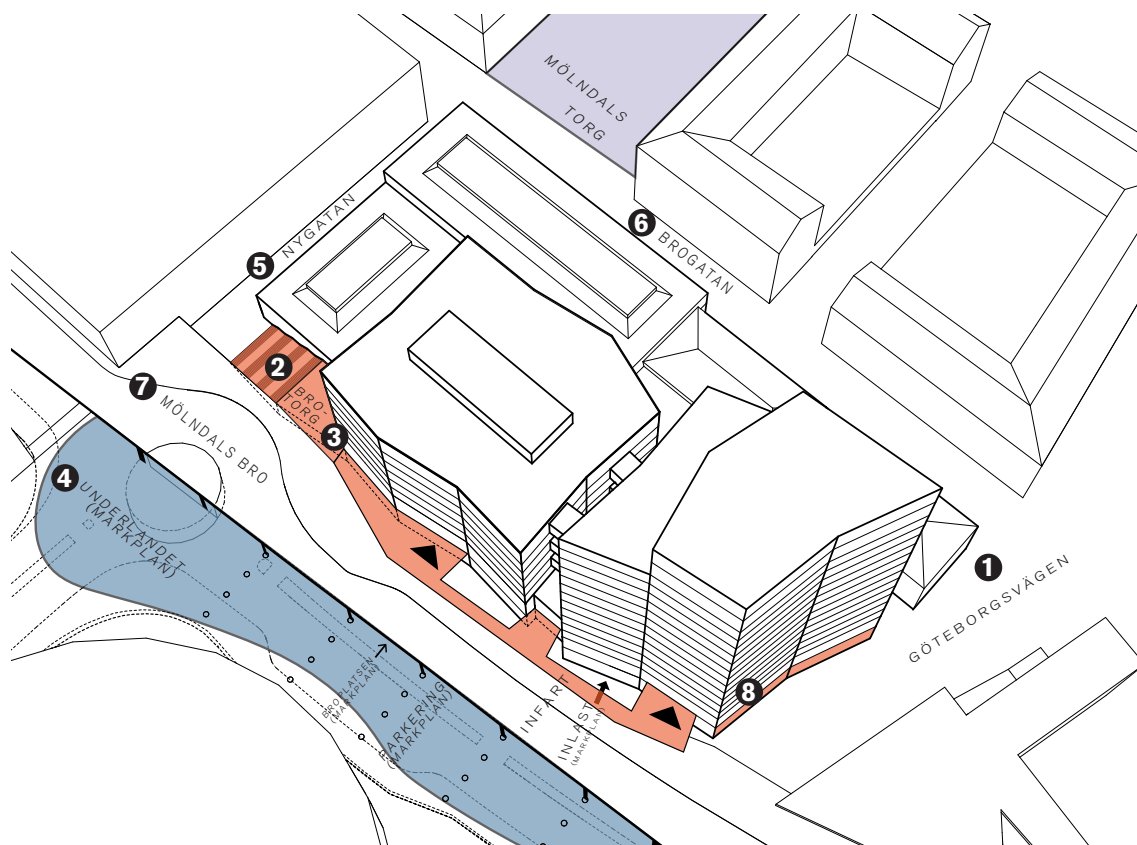
Glappet mellan byggnaderna är viktigt gestaltningsmässigt för att byggnaderna ska kunna avläsas som två separata volymer.

Detta är genomfört genom att samma fasad går runt byggnaderna med poster och veck. Broarna mellan byggnaderna är smäckra i sin konstruktion, med möjlighet till transparenta och glansiga ytor.





### 3. Angränsande platser



#### 1. Göteborgsvägen

Från Göteborgsvägen möter man Mölnåls stad om man kommer med spårvagn eller buss och fortsätter in i centrum. Höghuset kommer ner i gatan och landar på ett elegant och högre sätt. Den urbana känslan infinner sig direkt.

#### 2. Trappan

Trappan från Nygatan och Mölnålsbro är en offentlig plats och blir en viktig del i den förnyade stadskärnan. Förutom en viktig kommunikation mellan stadskärna, bro och Knutpunkt är den en del av två nya intilliggande platser - underlandet och brotorget. Trappan blir till en lätt sittyta med bra sollägen mot söder och väster där man kan titta på passerande människor och ta en paus.

### **3. Brotorget**

Trappan avslutas i Brotorget, en plats definierad av den nya bebyggelsen i öster och norr. Det är skyddad plats med bra solläge som många passerar. Lokalen på hörnet av kontorshuset kan växa ut på platsen och får ett bra exponerat läge. Veckningen av huset samspelar med platsen och leder in gående på bron till platsen och trappan. Kontrasten mellan det befintliga 70-talshuset och det nya urbana höga huset ger platsen en dynamik.

### **4. Underlandet**

Så som kvarteret inte har några baksidor vill det heller inte ha några undersidor. I och med den nya bebyggelsen omformas också området under Mölndals Bro till en intressant och trygg plats för stadens medborgare. En paviljong, belysning och växtlighet skapar en säker och livfull plats där saker kan hända i staden, speciellt under regniga dagar.

### **5. Nygatan**

I och med renoveringen av 70-talshuset fräshas också Nygatan upp och får en till entré till Hemköps butik och en ny lokal vid hörnet till trappan. Renoveringen leder till mer insyn och utblickar samt större materialitet i sockelvåningen. Lokalen i hörnet kan också förstärka livet och tryggheten vid trappan och underlandet.

### **6. Brogatan**

Brogatan fylls med entréer till butiker och lokaler vilket fortsatt gör den till den självklara stråk det är i staden. Genom renoveringen av de befintliga byggnaderna snyggas också den delen av Brogatan upp och blir mer inbjudande.

### **7. Mölndals Bro**

Kvarteret kragar ut med gatukonstruktioner mot Mölndals bro vilket gör om bron från ren infrastruktur till en stadsgata med butiker och lokaler i bottenvåning. Restauranger, caféer och barer kan växa ut på ytorna och livliggöra gatan. Gatukonstruktionen leder också till tydliga entréplatser för kontoren i husen. Ljusschakt skapas också för att leda ljus ner under bron på strategiska punkter. Räckkonstruktionerna kan möjliggöra bänkar och skapa mycket inbjudande platser.

### **8. Cykelparking**

Offentlig cykelparkering i byggnaden inkluderas i anslutning till Göteborgsvägen. Sockelvåningen är mycket hög och cykelparkeringen kan bli en ljus, vacker och trygg plats som leder till många fler hållbara persontransporter. Det kommer också finnas cykelgarage i anslutning med entrén under bro till Hemköp vilket möjliggör en enkel hållbar daglig varuhandel för närområdet runt Mölndal.

## 4. Belysning

Byggnaden ger ljus och trygghet till omgivningen. På håll fungerar den som ett riktmärke och nära lyser den upp tidigare otrygga och mörka platser, så som över och under Mölndals bro. Fasadbelysning kan anordnas också så att veckningarna och de vertikala profilerna framtyder ännu starkare.

FASADBELYSNING SOM FÖRSTÄRKER VECK



LJUSREFLEKTIONER UNDER INFRASTRUKTUR

