



KRISTINEDALS SMÅHUSOMRÅDE

Rekommendationer för fastigheter i kulturmiljö



Arkitektoniska och kulturhistoriska värden

Kristinedals småhusområde är utpekad som kulturhistoriskt intressant i Mölndals stads kulturmiljöprogram. Området speglar småhusets växande roll i 1960-talets bostadsbyggande. I det nya samhället skulle alla ha bil och en ny typ av byggnad, carporten, skapades. Genom att sprida kunskap om kulturvärdena i området vill vi ge dig som boende och fastighetsägare förutsättningar att hantera dessa värden.

”Ett modernistiskt småhusområde byggt 1964.”



Sammanhängande arkitektonisk gestaltning

Området har ett enhetligt uttryck även om hustyperna har olika form och karaktärsdrag. Bärande idéer är samlade volymer, rött fasadtegel med inslag av blå respektive vit träpanel samt synliga betongkonsoler och flacka tak.

Den arkitektoniska gestaltningen och den höga kvalitén på detaljerna är viktiga att bevara.

Carportarna och garagens höga status

På 1960-talet skulle alla ha egen bil! Ett viktigt karaktärsdrag i området är därför att carportar och garage är gestaltade med hög status.

Carportar markeras med en bred vit sarg som står i kontrast mot omgivande mörka fasader. Garage och entréer markeras av karaktäristiska betongkonsoler.

Privat och gemensamt

En viktig del av områdets karaktär är en tydlig uppdelning mellan det privata och det gemensamma.

Fasader mot gatan är huvudsakligen utformade med rött fasadtegel och med få fönsteröppningar vilket skapar en slutenhet mot gatan. Mot trädgårdssidan har fasaderna en öppen karaktär med stora fönsterytor och träpanel.

Ta hand om ditt hus så att karaktären bevaras

Kristinedal är ett fint exempel på ett modernistiskt småhusområde som byggdes på 1960-talet. Området har i stort underhållits varsamt genom åren och det är viktigt att dess speciella karaktär även i fortsättningen värnas både när det gäller material, utformning och färgsättning.

Tegel

Det röda fasadteglet är ett viktigt karaktärsdrag för området. Om skadat tegel behöver ersättas är det viktigt att välja tegelstenar i samma dimensioner och i samma kulörton som de ursprungliga.

Träpanel, betong och färgsättning

Fasader och andra panelklädda byggnadsdelar ska målas i de ursprungliga färgerna. Dessa färger är tidstypiska och stämmer överens med husens arkitektur.

Blå - Träpanel på huvudfasader som vetter mot söder.

Vit - Träpanel på huvudfasader mot inre trädgård.

Mörkt brun - Panel på förråd mot gatan, plank i direkt anslutning till byggnaden.

Byggnadsdelar av betong är i "rå" omålad betong eller målade i ljusgrått eller vitt. I gestaltningen ingår också stödmurar i "rå" betong gjutna i träram

Fönster och dörrar

Behåll ursprunglig fönsterplacering och fönstertyp, perspektivfönster med smal båge och karm.

Ytterdörrar i teak skapar kontrast mot omgivande vägg.

Underhåll och behåll ursprungliga ytterdörrar och garageportar, de är viktiga detaljer för husens karaktär.

Balkongfronter

Vita täckta balkongfronter i skivmaterial är viktiga för det enhetliga uttrycket i området.

Carportar och garage

Carportar med vita, släta sarger i skivmaterial och garage med bärande, synliga betongelement är en del av den arkitektoniska gestaltningen.

Tak och plåtar

Flacka svarta tak utan takutsprång är en för området bärande arkitektonisk idé. Ta även hänsyn till den ursprungliga färgsättningen vid målning och eventuella byten av takplåtar. Detta är särskilt viktigt på områdets radhus, där plåtar i olika kulör bryter enhetligheten. Färgen på de ursprungliga plåtarna är brun, i en ton anpassad till teglet.

Tillbyggnader och ombyggnader

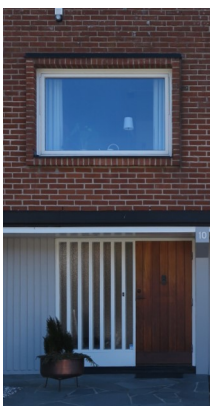
Friggebodar, tillbyggnader och andra ändringar ska utformas så att bebyggelsens karaktärsdrag och enhetlighet inte förvanskas. Det är viktigt att tillägg smälter in och tar hänsyn till befintlig bebyggelse när det gäller placering och utformning. Utgå från de ursprungliga materialen, färgerna och de flacka pulpettaken.



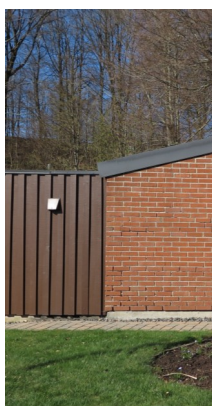
Vita släta balkongfronter, enhetlig färg på takplåtar och blåa fasader.



Rött tegel och slutna fasader.



Perspektivfönster



Brun panel och tegel



Betongkonsol



Carport med slät, vit sarg.



Mörkaflacka tak.



Så här säger lagen om underhåll, varsamhet och förvanskning

Byggnader, bebyggelseområden och allmänna platser som anses vara särskilt värda att bevara har ett förstärkt skydd, dessa får inte **förvanskas**. En byggnad eller bebyggelsemiljö kan vara särskilt värdefull om den belyser tidigare stadsbyggnadsideal och arkitektoniska ideal eller om den tydliggör samhällsutvecklingen.

Vid **underhåll** av en byggnad ska hänsyn tas till såväl byggnadens som områdets kulturvärden. Kulturhistoriskt särskilt värdefulla byggnader ska underhållas så att deras särskilda värden bevaras. Kravet innebär till exempel att materialval och färgsättning ska anpassas till byggnadens värde, karaktären på omgivningen och till lokala traditioner.

Ändringar av en byggnad ska enligt plan- och bygglagen (PBL) alltid utföras **varsamt** och hänsyn ska tas till byggnadens karaktärsdrag. Byggnadens karaktärsdrag kan vara sådant som byggnadsmaterial, takutformning, färgsättning och byggnadens samspel med omgivningen. Originalets utseende är viktigt, men också vilken teknik och vilket material som har använts. Kravet på varsamhet gäller inte enbart enskilda byggnader utan även hela bebyggelsemiljön.

Mer information

- Plan - och bygglagen (2010:900) 8 kap.13,14 och 17§§
- [www.boverket.se/sv/PBL-kunskapsbanken/Allmant om - PBL/teman/kulturvärden/](http://www.boverket.se/sv/PBL-kunskapsbanken/Allmant-om-PBL/teman/kulturvarden/)



Läs mer om Kristinedals småhusområde och andra kulturmiljöer i Mölndals stads kulturmiljöprogram. [www.molndal.se/kulturmiljö](http://www.molndal.se/kulturmiljo)

